



UNIUNEA EUROPEANĂ



GUVERNUL ROMÂNIEI  
MINISTERUL MUNCII, FAMILIEI  
ȘI PROTECȚIEI SOCIALE  
AMPOSDRU



Fondul Social European  
POSDRU 2007-2013



Instrumente Structurale  
2007-2013



Blocul Național Sindical

Proiect cofinanțat din Fondul Social European prin Programul Operațional Sectorial  
Dezvoltarea Resurselor Umane 2007-2013  
FONDUL SOCIAL EUROPEAN. Investește în oameni!

# Eficiența politicilor de securitate socială în România



**Autori:**

Vergil Voineagu, Mariana Pietreanu, Viorica Duma, Cătălin Curea,  
Radu Filip, Valentin Păuna, Nicolae Mardari. Expert colaborator: Silvia Piscică

**Coordonator:** conf.univ.dr. Liviu Voinea



Proiect implementat de Blocul Național Sindical

București, 2011



UNIUNEA EUROPEANĂ



GUVERNUL ROMÂNIEI  
MINISTERUL MUNCII, FAMILIEI  
ȘI PROTECȚIEI SOCIALE  
AMPOSDRU



Fondul Social European  
POSDRU 2007-2013



Instrumente Structurale  
2007-2013



Blocul Național Sindical

# Eficiența politicilor de securitate socială în România

**ISBN 978-973-0-10346-5**

Material editat în cadrul proiectului

*Biroul pentru observarea pieței muncii  
și a calității locurilor de muncă*

Proiect cofinanțat din Fondul Social European prin  
Programul Operațional Sectorial  
Dezvoltarea Resurselor Umane 2007-2013

**INVESTEȘTE ÎN OAMENI !**





UNIUNEA EUROPEANĂ



GUVERNUL ROMÂNIEI  
MINISTERUL MUNCII, FAMILIEI  
ȘI PROTECȚIEI SOCIALE  
AMPOSDRU



Fondul Social European  
POSDRU 2007-2013



Instrumente Structurale  
2007-2013



Blocul Național Sindical

## Sumar



**R**omânia are unul dintre cele mai scăzute niveluri ale cheltuielilor de protecție socială din Europa.

Ne găsim la jumătate din media zonei euro în ce privește ponderea în PIB a cheltuielilor de protecție socială, la o cincime din media zonei euro în ce privește valoarea acestor cheltuieli pe cap de locuitor, la paritatea puterii de cumpărare, și la 60% din media zonei euro în ce privește ponderea cheltuielilor cu pensiile în PIB.

Totodată, cheltuielile cu ajutorul de șomaj au o pondere de cinci ori mai mică în totalul cheltuielilor de protecție socială, în România față de UE. România nu are așadar cheltuieli mari de protecție socială, prin comparație cu UE. Nu se poate afirma că protecția socială prea ridicată reprezintă cauza decalajului de competitivitate dintre România și UE.

Poate că aceste cheltuieli sunt mari prin comparație cu veniturile bugetare, dar aceasta este mai degrabă o problemă de colectare a veniturilor și de calibrare a sistemului de taxe și impozite, decât o problemă a nivelului protecției sociale.

Un aspect interesant este acela că șomerii și pensionarii au și alte surse de venit importante, în afara prestațiilor sociale.

România nu cheltuiește mult pentru protecție socială.

În ce privește șomerii, elevii, studenții și persoanele aparținând unor minorități, cheltuielile nu își ating ținta.



UNIUNEA EUROPEANĂ



GUVERNUL ROMÂNIEI  
MINISTERUL MUNCII, FAMILIEI  
ȘI PROTECȚIEI SOCIALE  
AMPOSDRU



Fondul Social European  
POSDRU 2007-2013



Instrumente Structurale  
2007-2013



Blocul Național Sindical

**Pensia reprezintă mai puțin de 50% din venit pentru o treime din pensionari, iar ajutorul de șomaj reprezintă mai puțin de 50% din venit pentru două treimi din șomeri.** Interpretăm că, date fiind nivelurile scăzute ale acestor prestații sociale, există un compromis social prin care aceste niveluri scăzute sunt compensate de accesul la alte surse de venit.

### **Am realizat două analize de regresii.**

Prima, folosind variabila dependentă „ponderea veniturilor din prestații sociale în total venituri”, a ajuns la următoarele concluzii îngrijorătoare:

- Aparența la categoria șomeri scade probabilitatea de a beneficia de o formă de asistență socială, ceea ce arată o inadecvare a protecției sociale pentru această categorie, explicabilă probabil în special pentru șomerii de durată;
- Aparența la categoria elevi și studenți scade probabilitatea de a beneficia de o formă de asistență socială, ceea ce arată o inadecvare a protecției sociale pentru această categorie;
- Aparența la mediul urban este corelată cu o pondere mai mare a veniturilor din prestații sociale în total venituri. Mai ales în orașele mici, foste mono-industriale, accesul la surse alternative de venit este mai rar decât în mediul rural.
- Ponderea veniturilor din prestații sociale crește pe măsura creșterii educației, un rezultat neașteptat și care arată inadecvarea dintre sistemul educațional și piața muncii.
- Aparența la un grup etnic minoritar – maghiar sau rrom – crește probabilitatea ca ponderea veniturilor din prestații sociale în total venituri să fie mai ridicată, înseamnând că în rândul populației aparținând unor minorități gradul de sărăcie este mai mare.



UNIUNEA EUROPEANĂ



GUVERNUL ROMÂNIEI  
MINISTERUL MUNCII, FAMILIEI  
ȘI PROTECȚIEI SOCIALE  
AMPOSDRU



Fondul Social European  
POSDRU 2007-2013



Instrumente Structurale  
2007-2013



Blocul Național Sindical

Aceste concluzii sunt confirmate de o a doua regresie, în care variabila dependentă este „pensiă pentru vechime în muncă”.

Interesant este faptul că puterea explicativă a modelului care a folosit drept variabilă dependentă „ponderea veniturilor din prestații sociale în total venituri” este de 57% - bine, pentru un astfel de model, dar aceasta înseamnă că alți factori decât cei demografici, sociali și educaționali explică peste 40% din alocarea veniturilor din prestații sociale.

În concluzie, România nu cheltuiește mult per ansamblu pentru protecție socială, dar cel puțin în privința șomerilor, elevilor, studenților și persoanelor aparținând unor minorități cheltuielile nu își ating ținta.

Cheltuielile pentru pensiile pentru vechime în muncă sunt cel mai bine calibrate și explicate de model. Totuși, sistemul de protecție socială favorizează, paradoxal, persoanele cu studii superioare și pe cele din mediul urban.

**România are nevoie de o reformă de finețe a sistemului de protecție socială, care să mențină ceea ce funcționează bine și să atace disfuncționalitățile evidențiate.**



UNIUNEA EUROPEANĂ



GUVERNUL ROMÂNIEI  
MINISTERUL MUNCII, FAMILIEI  
ȘI PROTECȚIEI SOCIALE  
AMPOSDRU



Fondul Social European  
POSDRU 2007-2013



Instrumente Structurale  
2007-2013



Blocul Național Sindical

## 1. Cheltuielile de protecție socială – privire comparativă, România și media europeană

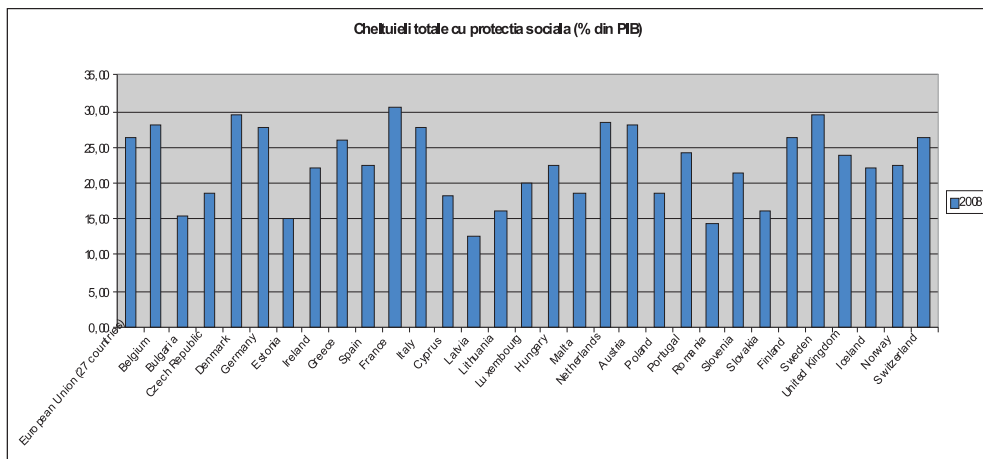


Se spune despre România că are cheltuieli prea mari de protecție socială. Cifrele arată însă altceva.

Anul de referință la care ne raportăm este 2008 – nu doar pentru că acestea sunt ultimele date disponibile de la Eurostat, dar și pentru că este anul anterior crizei economice. Sunt datele relevante pe baza cărora se iau și deciziile de politică economică și socială.

**România cheltuie pentru protecție socială doar jumătate din media europeană.** Figura 1.1. oferă comparația grafică.

Figura 1.1. Cheltuieli totale de protecție socială, % PIB



Sursa: Eurostat





UNIUNEA EUROPEANĂ



GUVERNUL ROMÂNIEI  
MINISTERUL MUNCII, FAMILIEI  
ȘI PROTECȚIEI SOCIALE  
AMPOSDRU



Fondul Social European  
POSDRU 2007-2013



Instrumente Structurale  
2007-2013



Blocul Național Sindical

Aceste cheltuieli au crescut în România între 2000 și 2008, ca pondere în PIB, dar numai marginal – cu 1,2% din PIB. În fapt, creșterea a fost concentrată exclusiv în perioada 2007-2008, după cum rezultă din tabelul 1.1.

Doar Estonia și Letonia aveau cheltuieli mai scăzute de protecție socială decât România, în timp ce **Franța și Germania**, de exemplu, promotoarele „Pactului pentru Competitivitate”, **cheltuiiau pe protecție socială mai mult decât media europeană.**

▶▶▶ România se află la periferia UE și din punctul de vedere al protecției sociale. Nu se poate afirma că protecția socială prea ridicată reprezintă cauza decalajului de competitivitate dintre România și UE.

▶▶▶ Mai mult, în valori absolute, România are cele mai mici cheltuieli de protecție socială pe cap de locuitor din UE : 339 de euro anual, de 20 de ori mai puțin decât media zonei euro.

▶▶▶ Deși aceste cheltuieli s-au dublat după 2004, ele rămân cele mai mici din Europa, mai mici chiar și decât ale vecinilor bulgari.

▶▶▶ La paritatea puterii de cumpărare, dat fiind nivelul mai mic al prețurilor din România, cheltuielile de protecție socială cumpără bunuri și servicii de 1715 euro, locul 26 în UE (de data aceasta depășim Bulgaria), de 5 ori mai puțin decât media zonei euro.



UNIUNEA EUROPEANĂ

GUVERNUL ROMÂNIEI  
MINISTERUL MUNCII, FAMILIEI  
ȘI PROTECȚIEI SOCIALE  
AMPOSDRUFondul Social European  
POSDRU 2007-2013Instrumente Structurale  
2007-2013

Blocul Național Sindical

Tabelul 1.1. Cheltuieli totale de protecție socială, % PIB, 2000 - 2008

	2000	2001	2002	2003	2004	2005	2006	2007	2008
European Union (27 countries)	26,42	26,59	26,85	27,22	27,09	27,12	26,71	25,74	26,36
Belgium	26,19	27,21	27,97	29,02	29,23	29,61	30,20	26,82	28,28
Bulgaria	10,15	9,75	10,18	9,74	9,65	15,10	14,21	14,15	15,48
Czech Republic	19,51	19,45	20,18	20,21	19,33	19,16	18,65	18,62	18,72
Denmark	28,86	29,23	29,69	30,88	30,72	30,24	29,24	28,83	29,69
Germany	29,33	29,45	30,09	30,46	29,80	29,72	28,68	27,68	27,76
Estonia	13,86	13,00	12,66	12,54	13,00	12,56	12,13	12,29	15,05
Ireland	13,90	14,86	17,16	17,80	18,05	18,08	18,35	18,86	22,12
Greece	23,48	24,30	23,99	23,47	23,62	24,62	24,60	24,50	25,97
Spain	20,30	20,02	20,38	20,65	20,71	20,94	20,86	21,01	22,71
France	29,46	29,59	30,36	30,91	31,29	31,38	30,74	30,46	30,76
Italy	24,71	24,95	25,31	25,81	25,99	26,38	26,64	26,72	27,79
Cyprus	14,79	14,94	16,29	18,38	18,09	18,39	18,36	18,14	18,42
Latvia	15,38	14,50	14,09	13,93	13,13	12,67	12,59	11,24	12,62
Lithuania	15,80	14,77	14,09	13,57	13,44	13,29	13,43	14,48	16,16
Luxembourg	19,59	20,88	21,58	22,13	22,29	21,69	20,44	19,31	20,14
Hungary	19,53	19,21	20,30	21,22	20,63	21,95	22,42	22,39	22,71
Malta	16,86	17,78	17,84	18,35	18,70	18,48	18,13	17,99	18,86
Netherlands	26,38	26,49	27,57	28,26	28,34	27,86	28,81	28,31	28,45
Austria	28,43	28,82	29,19	29,64	29,33	28,94	28,43	27,87	28,18
Poland	19,66	20,97	21,13	21,02	20,09	19,71	19,38	18,15	18,56
Portugal	20,92	21,93	22,86	23,31	23,92	24,59	24,59	23,97	24,33
Romania	13,03	12,78	13,56	13,06	12,82	13,44	12,82	13,55	14,25
Slovenia	24,25	24,51	24,40	23,73	23,35	23,00	22,70	21,30	21,49
Slovakia	19,40	18,95	19,10	18,19	17,22	16,51	16,34	16,03	16,02
Finland	25,09	25,02	25,71	26,63	26,68	26,72	26,44	25,38	26,31
Sweden	29,94	30,48	31,27	32,21	31,57	31,14	30,29	29,09	29,35
United Kingdom	26,41	26,83	25,70	25,73	25,87	26,27	26,03	23,29	23,72
Iceland	19,22	19,42	21,24	22,98	22,65	21,65	21,22	21,43	22,03
Norway	24,38	25,42	25,96	27,21	25,89	23,84	22,61	22,89	22,44
Switzerland	27,01	27,69	28,54	29,18	29,32	29,26	27,98	27,34	26,40

Sursa: Eurostat



UNIUNEA EUROPEANĂ



GUVERNUL ROMÂNIEI  
MINISTERUL MUNCII, FAMILIEI  
ȘI PROTECȚIEI SOCIALE  
AMPOSDRU



Fondul Social European  
POSDRU 2007-2013

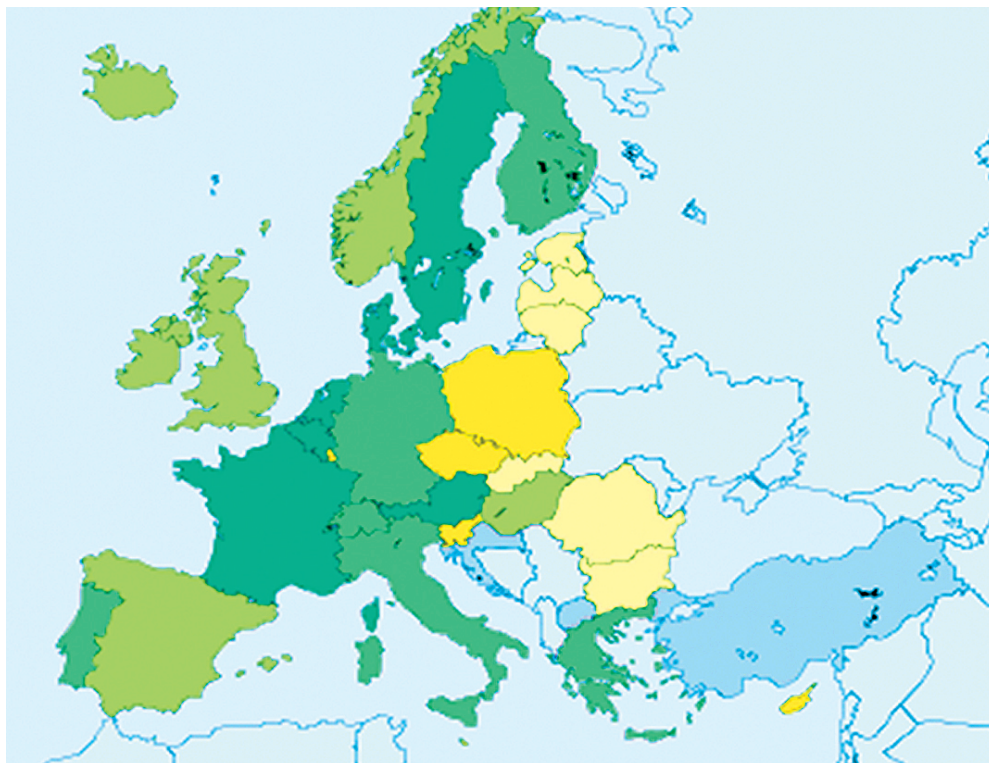


Instrumente Structurale  
2007-2013



Blocul Național Sindical

Figura 1.2. Cheltuieli totale de protecție socială, % PIB, harta Europei



**Legendă**

**Cazuri**

Sursa : Eurostat, martie 2011

	12.6207 - 16.1576 6
	16.1576 - 21.4868 6
	21.4868 - 23.7182 6
	23.7182 - 27.7886 6
	27.7886 - 30.7629 6
	Data not available 4



UNIUNEA EUROPEANĂ



GUVERNUL ROMÂNIEI  
MINISTERUL MUNCII, FAMILIEI  
ȘI PROTECȚIEI SOCIALE  
AMPOSDRU



Fondul Social European  
POSDRU 2007-2013

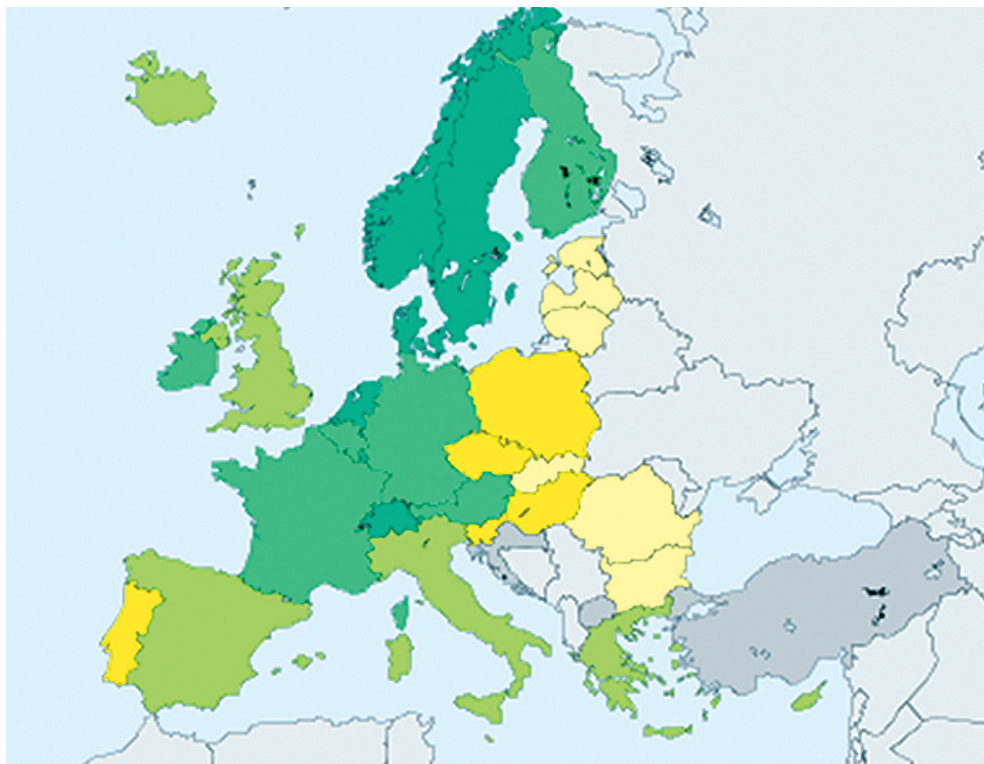


Instrumente Structurale  
2007-2013



Blocul Național Sindical

Figura 1.3. Cheltuielile de protecție socială pe cap de locuitor, euro, harta Europei



Legendă

Cazuri

Sursa : Eurostat, martie 2011

	339.1865 - 1337.4391	6
	1337.4391 - 3131.3351	6
	3131.3351 - 5900.9458	6
	5900.9458 - 8164.6545	6
	8164.6545 - 13870.2832	6
	Data not available	4





UNIUNEA EUROPEANĂ



GUVERNUL ROMÂNIEI  
MINISTERUL MUNCII, FAMILIEI  
ȘI PROTECȚIEI SOCIALE  
AMPOSDRU



Fondul Social European  
POSDRU 2007-2013

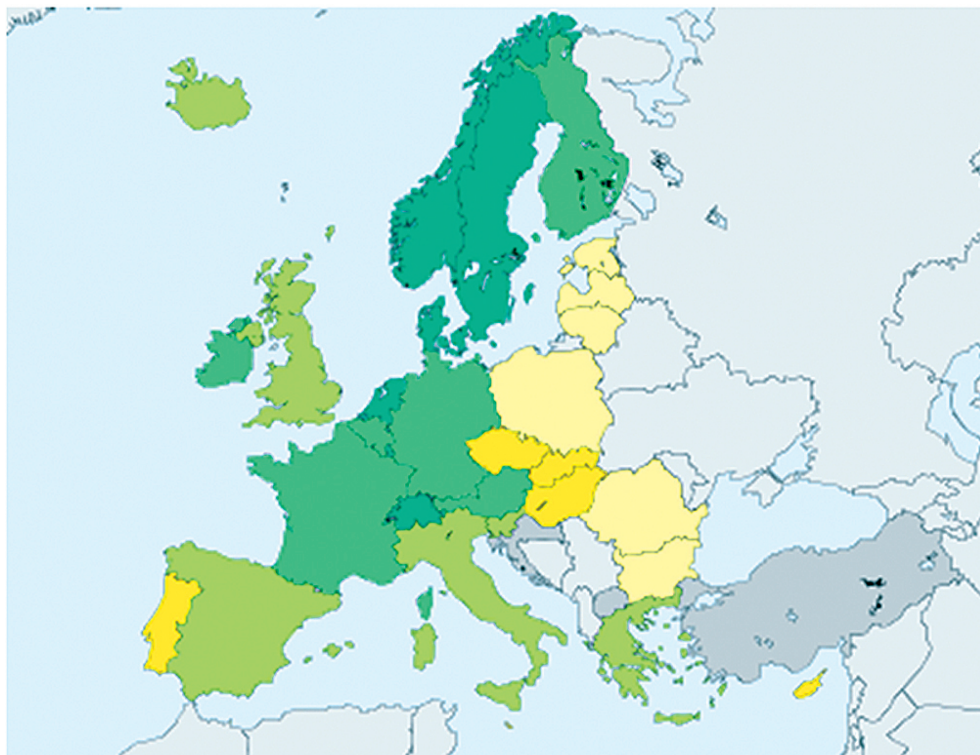


Instrumente Structurale  
2007-2013



Blocul Național Sindical

Figura 1.4. Cheltuielile totale de protecție socială pe cap de locuitor la PPS, harta Europei



**Legendă**

**Cazuri**

Sursa : Eurostat, martie 2011

	1660.7332 - 2629.6437 6	
	2629.6437 - 4791.4832 6	
	4791.4832 - 7090.0521 6	
	7090.0521 - 8763.0384 6	
	8763.0384 - 14057.276 6	
	Data not available	4



UNIUNEA EUROPEANĂ



GUVERNUL ROMÂNIEI  
MINISTERUL MUNCII, FAMILIEI  
ȘI PROTECȚIEI SOCIALE  
AMPOSDRU



Fondul Social European  
POSDRU 2007-2013



Instrumente Structurale  
2007-2013



Blocul Național Sindical

Pe categorii de cheltuieli, ca pondere în total cheltuieli de protecție socială, nu apar mari discrepanțe între România și media zonei euro.

**Excepție fac cheltuielile pentru ajutorul de șomaj, de 5 ori mai mici în România, și cele pentru locuit, de 8 ori mai mici în România ca pondere în total.**

În schimb, avem cheltuieli mai mari pentru evitarea excluziunii sociale, pentru pensii de invaliditate, dar și pentru alocațiile către mame și copii. O reformă a acestor categorii de cheltuieli trebuie să țină seama și de aceste realități, și să compenseze unele tăieri (acolo unde este necesar – în opinia noastră trebuie luate în considerare și aspectele demografice însă) cu creșteri pentru alte categorii.

*Tabelul 1.2. Cheltuielile de protecție socială, pe destinații (funcții), % din total*

	România	Zona euro
Boală	25,2	29,6
Invaliditate	9,8	7
Vârstă	46,2	38,8
Urmași	4,4	7,4
Mame/copii	10,6	8,2
Șomaj	1,4	5,9
Locuit	0,2	1,6
Excluziune socială	2,2	1,4

Sursa: prelucrat după Eurostat, martie 2011



UNIUNEA EUROPEANĂ



GUVERNUL ROMÂNIEI  
MINISTERUL MUNCII, FAMILIEI  
ȘI PROTECȚIEI SOCIALE  
AMPOSDRU



Fondul Social European  
POSDRU 2007-2013



Instrumente Structurale  
2007-2013



Blocul Național Sindical

Cea mai mare categorie de cheltuială de protecție socială se referă la pensii. Eurostat include aici toate tipurile de pensii: de invaliditate, pensionare timpurie din cauza reducerii capacității de muncă, pensia de vechime în muncă cu stagiul complet de cotizare și cea cu stagiul incomplet, pensia de urmaș, pensionarea anticipată pentru motive legate de piața muncii.

Pentru România, cheltuielile cu pensiile au reprezentat 7,45% în 2008, după o perioadă 2000-2006 în care au oscilat în jur de 6%. Dar media pentru zona euro este de 12,4%. România intră aici în penultima grupă de țări, cu cheltuieli puțin mai mari decât Bulgaria, Slovacia sau Irlanda, dar la jumătate față de cheltuielile din Germania, Franța, Austria sau Italia.

Vezi figura 1.5



Un alt indicator interesant se referă la cheltuielile pentru îngrijirea populației vârstnice, care includ ajutoare bănești, întreținere, însoțitori. Pentru îngrijirea bătrânilor România cheltuie doar 0,04% din PIB, de 10 ori mai puțin față de media europeană de 0,42% și de 50 de ori mai puțin decât Austria, Olanda sau țările scandinave.

Vezi figura 1.6





UNIUNEA EUROPEANĂ



GUVERNUL ROMÂNIEI  
MINISTERUL MUNCII, FAMILIEI  
ȘI PROTECȚIEI SOCIALE  
AMPOSDRU



Fondul Social European  
POSDRU 2007-2013

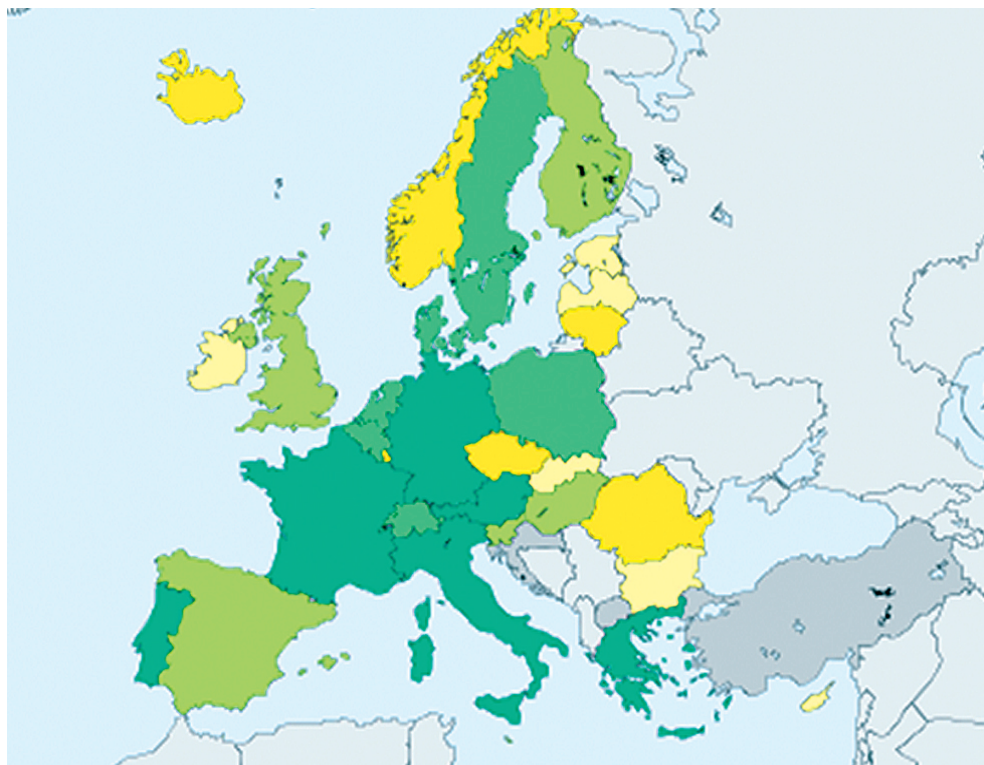


Instrumente Structurale  
2007-2013



Blocul Național Sindical

Figura 1.5. Cheltuielile cu pensiile, % PIB, harta Europei



Legendă

Cazuri

Sursa: Eurostat, martie 2011

	5.9829 - 7.1247	6
	7.1247 - 8.5104	6
	8.5104 - 10.9209	6
	10.9209 - 12.1694	6
	12.1694 - 14.965	6
	Data not available	4





UNIUNEA EUROPEANĂ



GUVERNUL ROMÂNIEI  
MINISTERUL MUNCII, FAMILIEI  
ȘI PROTECȚIEI SOCIALE  
AMPOSDRU



Fondul Social European  
POSDRU 2007-2013

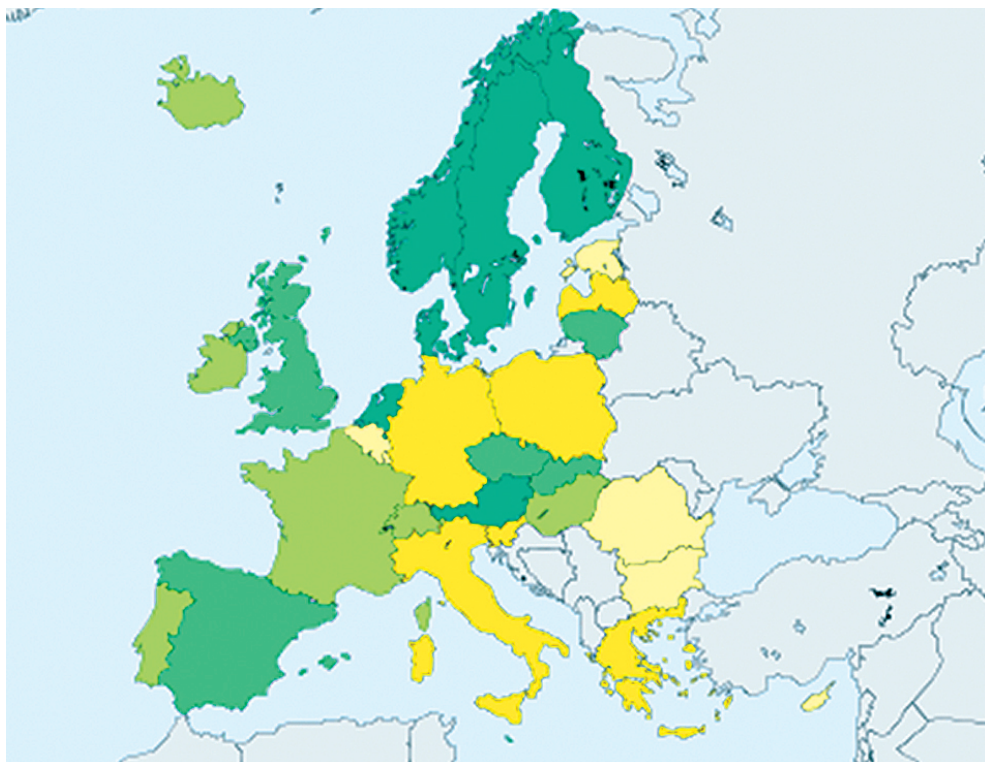


Instrumente Structurale  
2007-2013









Blocul Național Sindical

Figura 1.6. Cheltuielile pentru îngrijirea populației vârstnice, harta Europei



Legendă

Cazuri

	0.0 - 0.08	6
	0.08 - 0.22	6
	0.22 - 0.35	6
	0.35 - 0.56	6
	0.56 - 2.33	6
	Data not available	0

Sursa: Eurostat, martie 2011



UNIUNEA EUROPEANĂ



GUVERNUL ROMÂNIEI  
MINISTERUL MUNCII, FAMILIEI  
ȘI PROTECȚIEI SOCIALE  
AMPOSDRU



Fondul Social European  
POSDRU 2007-2013



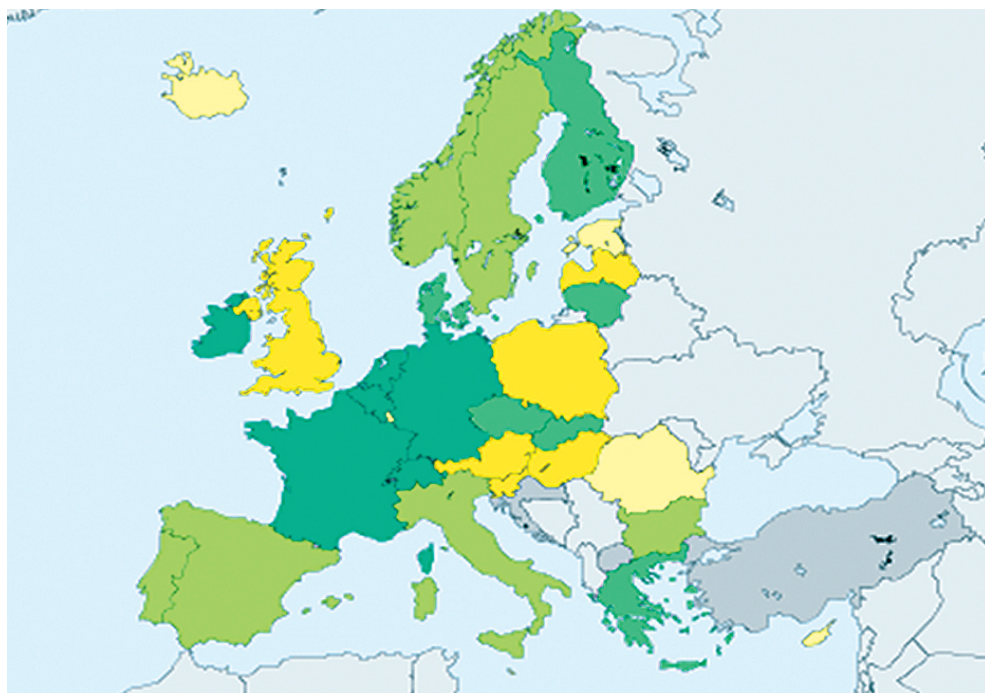
Instrumente Structurale  
2007-2013



Blocul Național Sindical

În multe rânduri a fost ridicată problema costurilor administrative excesive. Birocrația românească nu pare însă mai ineficientă decât media europeană, cel puțin din punctul de vedere al costurilor. **Astfel, costurile administrative reprezintă 1,3% din cheltuielile de protecție socială în România, față de media de 3% în zona euro.**

Figura 1.7. Costurile administrative, % din cheltuielile de protecție socială, harta Europei



Legendă

Cazuri

	1.0329 - 1.5497	6
	1.5497 - 1.9677	6
	1.9677 - 2.6914	6
	2.6914 - 3.2523	6
	3.2523 - 5.5855	6
	Data not available	4

Sursa: Eurostat, martie 2011



UNIUNEA EUROPEANĂ



GUVERNUL ROMÂNIEI  
MINISTERUL MUNCII, FAMILIEI  
ȘI PROTECȚIEI SOCIALE  
AMPOSDRU



Fondul Social European  
POSDRU 2007-2013



Instrumente Structurale  
2007-2013



Blocul Național Sindical

Am sintetizat principalele rezultate ale comparației cu UE, cu zona euro în special (cea către care tindem) în tabelul 1.3.

Observăm că, în ansamblu, cheltuielile de protecție socială, în termeni absoluți dar și în termeni relativi, raportate la PIB sau la puterea de cumpărare, sunt mult mai mici în România. România nu are așadar cheltuieli mari de protecție socială, prin comparație cu UE. Poate că aceste cheltuieli sunt mari prin comparație cu veniturile bugetare, dar aceasta este mai degrabă o problemă de colectare a veniturilor și de calibrare a sistemului de taxe și impozite, decât o problemă a nivelului protecției sociale.

*Tabelul 1.3. Protecția socială, comparație România – zona euro*

	România	Zona euro
Cheltuieli totale de protecție socială, % PIB	14,2	27,5
Cheltuieli totale de protecție socială pe cap de locuitor, euro	339	6997
Cheltuieli totale de protecție socială pe cap de locuitor, la paritatea puterii de cumpărare	1715	7506
Cheltuielile cu pensiile, % PIB	7,5	12,4
Cheltuielile de asistență socială pentru îngrijirea populației vârstnice, % PIB	0,04	0,42
Costurile administrative, % din cheltuielile de protecție socială	1,3	3

Sursa: prelucrare date Eurostat, martie 2011



UNIUNEA EUROPEANĂ



GUVERNUL ROMÂNIEI  
MINISTERUL MUNCII, FAMILIEI  
ȘI PROTECȚIEI SOCIALE  
AMPOSDRU



Fondul Social European  
POSDRU 2007-2013



Instrumente Structurale  
2007-2013



Blocul Național Sindical

## 2. Veniturile din prestații sociale – cine le primește și ce importanță au



Analiza din acest capitol, ca și cea din capitolul următor, se bazează pe rezultatele Anchetei Bugetelor de Familie pentru anul 2009. Ea cuprinde 23143 de gospodării ai căror capi de familie sunt beneficiari de prestații sociale.

Ceea ce ne interesează într-o primă etapă este cine primește veniturile din prestații sociale și care este ponderea acestor venituri în total.

În a doua etapă vom rula o analiză de regresie pentru a vedea dacă distribuția acestei ponderi este explicată de caracteristicile demografice, sociale și ocupaționale ale beneficiarilor. Scopul acestor analize este de a identifica gradul de calibrare a politicilor de asistență socială în direcția celor care chiar au nevoie de asistență.

### 2.1. Corelații

Toate corelațiile pe care le raportăm în acest capitol și în anexele 1 și 2 sunt puternic semnificativ statistic, la 1%.

Populația urbană este un receptor mai important de prestații sociale decât populația rurală și este mai dependentă de acestea. Astfel, pentru 40% din populația urbană veniturile din prestații sociale depășesc 80% din totalul veniturilor lor, o situație regăsită doar la 20% din populația rurală.





UNIUNEA EUROPEANĂ

GUVERNUL ROMÂNIEI  
MINISTERUL MUNCII, FAMILIEI  
ȘI PROTECȚIEI SOCIALE  
AMPOSDRUFondul Social European  
POSDRU 2007-2013Instrumente Structurale  
2007-2013

Blocul Național Sindical

Tabel 2.1. Analiză încrucișată, venituri din prestații sociale vs. mediu

			mediu		Total
			urban	rural	
Pondere venituri recodata in decile	intre 0-10%	Count % within pondere recodata in decile % within mediu % of Total	2483 58.0% 22.9% 10.7%	1800 42.0% 14.6% 7.8%	4283 100.0% 18.5% 18.5%
	intre 11-20%	Count % within pondere recodata in decile % within mediu % of Total	544 37.4% 5.0% 2.4%	911 62.6% 7.4% 3.9%	1455 100.0% 6.3% 6.3%
	intre 21-30%	Count % within pondere recodata in decile % within mediu % of Total	718 43.2% 6.6% 3.1%	943 56.8% 7.7% 4.1%	1661 100.0% 7.2% 7.2%
	intre 31-40%	Count % within pondere recodata in decile % within mediu % of Total	646 38.5% 6.0% 2.8%	1033 61.5% 8.4% 4.5%	1679 100.0% 7.3% 7.3%
	intre 41-50%	Count % within pondere recodata in decile % within mediu % of Total	479 32.2% 4.4% 2.1%	1009 67.8% 8.2% 4.4%	1488 100.0% 6.4% 6.4%



UNIUNEA EUROPEANĂ

GUVERNUL ROMÂNIEI  
MINISTERUL MUNCII, FAMILIEI  
ȘI PROTECȚIEI SOCIALE  
AMPOSDRUFondul Social European  
POSDRU 2007-2013Instrumente Structurale  
2007-2013

Blocul Național Sindical

intre	Count	435	1099	1534
51-60%	% within pondere recodata in decile	28.4%	71.6%	100.0%
	% within mediu	4.0%	8.9%	6.6%
	% of Total	1.9%	4.7%	6.6%
intre	Count	454	1440	1894
61-70%	% within pondere recodata in decile	24.0%	76.0%	100.0%
	% within mediu	4.2%	11.7%	8.2%
	% of Total	2.0%	6.2%	8.2%
intre	Count	772	1671	2443
71-80%	% within pondere recodata in decile	31.6%	68.4%	100.0%
	% within mediu	7.1%	13.6%	10.6%
	% of Total	3.3%	7.2%	10.6%
intre	Count	1761	1582	3343
81-90%	% within pondere recodata in decile	52.7%	47.3%	100.0%
	% within mediu	16.2%	12.9%	14.4%
	% of Total	7.6%	6.8%	14.4%
peste 91%	Count	2554	809	3363
	% within pondere recodata in decile	75.9%	24.1%	100.0%
	% within mediu	23.5%	6.6%	14.5%
	% of Total	11.0%	3.5%	14.5%
Total	Count	10846	12297	23143
	% within pondere recodata in decile	46.9%	53.1%	100.0%
	% within mediu	100.0%	100.0%	100.0%
	% of Total	46.9%	53.1%	100.0%



UNIUNEA EUROPEANĂ



GUVERNUL ROMÂNIEI  
MINISTERUL MUNCII, FAMILIEI  
ȘI PROTECȚIEI SOCIALE  
AMPOSDRU



Fondul Social European  
POSDRU 2007-2013



Instrumente Structurale  
2007-2013



Blocul Național Sindical

După grupa de vârstă, prestațiile sociale cresc pe măsura înaintării în vârstă, cu o excepție: grupa de vârstă 45-54 de ani, care primește 12% din totalul prestațiilor sociale (față de grupa 35-44 ani, care primește 14%).

**▶▶ Angajații între 45 și 54 de ani sunt cel mai puțini protejați și cei mai vulnerabili la schimbare.**

**▶▶ O treime (33.6%) din populația cu studii universitare de lungă durată este dependentă de prestații sociale (peste 80% din venituri), mult mai mult decât cei fără studii sau cu studii medii, unde ponderea respectivă nu depășește un sfert.**

Anexa 1 prezintă analiza încrucișată în detaliu (cross-tabs).

Anomaliile privind prestațiile sociale pentru salariați și patroni nu sunt semnificative, marea majoritate a acestora nedepășind 10% din veniturile respectivelor categorii sociale. Pentru 3% dintre patroni și 1% din salariați veniturile din prestații sociale depășesc 50% din total venituri.

**▶▶ Foarte interesant este că șomerii și pensionarii au și alte surse de venit importante, în afara prestațiilor sociale. Pensia reprezintă mai puțin de 50% din venit pentru o treime din pensionari, iar ajutorul de șomaj reprezintă mai puțin de 50% din venit pentru două treimi din șomeri.**

Interpretăm că, date fiind nivelurile scăzute ale acestor prestații sociale, există un compromis social prin care aceste niveluri scăzute sunt compensate de accesul la alte surse de venit.



UNIUNEA EUROPEANĂ



GUVERNUL ROMÂNIEI  
MINISTERUL MUNCII, FAMILIEI  
ȘI PROTECȚIEI SOCIALE  
AMPOSDRU



Fondul Social European  
POSDRU 2007-2013



Instrumente Structurale  
2007-2013



Blocul Național Sindical

►► Soluția interzicerii cumulului pensiei cu salariul, de exemplu, este în contradicție cu realitățile. De asemenea, scăderea ajutorului de șomaj nu va avea efectul scontat pentru că nu reprezintă principala sursă de venit pentru majoritatea șomerilor.

Anexa 2 prezintă analiza încrucișată în detaliu (cross-tabs).

Iată că apare astfel o explicație neașteptată privind capcana șomajului: oamenii rămân în șomaj nu pentru că nivelul ajutorului de șomaj ar fi prea mare (de altfel și comparația din primul capitol ne arată că este de 4-5 ori mai mic decât în Europa), ci pentru că au alte surse de venit.

Capcana șomajului confirmă această concluzie. Mai mult, în județele care înregistrează cea mai ridicată rată a capcanei șomajului, situația nu s-a îmbunătățit indiferent de nivelul ajutoarelor de șomaj.

Anexa 3 prezintă statistica județelor cu cea mai mare și cu cea mai redusă capcană a șomajului.



UNIUNEA EUROPEANĂ



GUVERNUL ROMÂNIEI  
MINISTERUL MUNCII, FAMILIEI  
ȘI PROTECȚIEI SOCIALE  
AMPOSDRU



Fondul Social European  
POSDRU 2007-2013

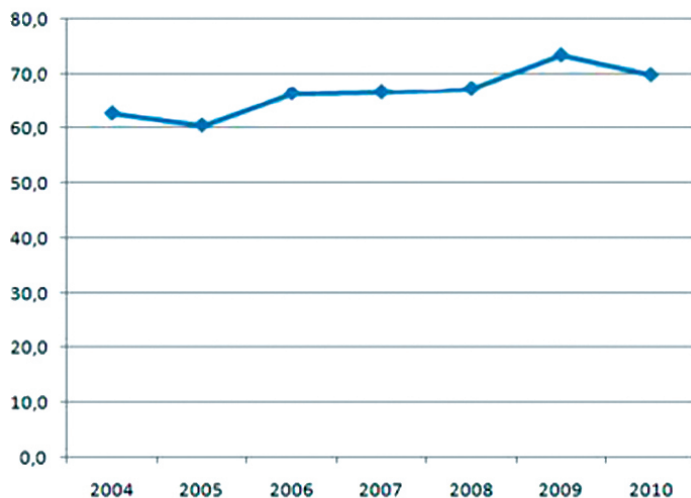


Instrumente Structurale  
2007-2013



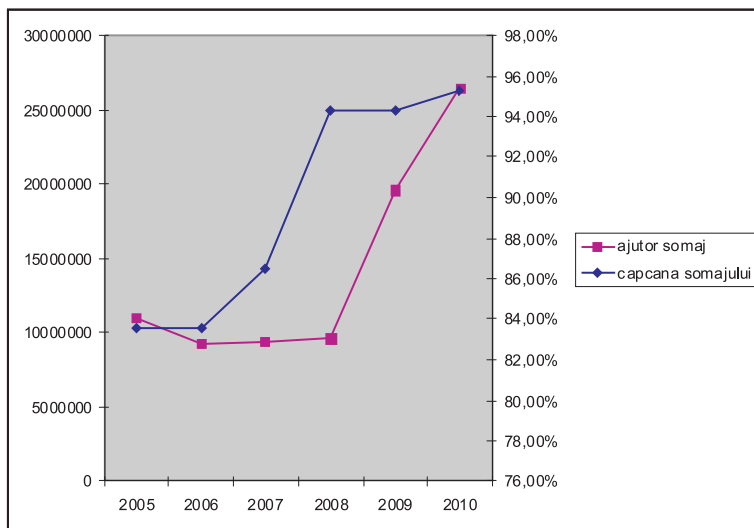
Blocul Național Sindical

Figura 2.1. Evoluția capcanei șomajului, 2004-2010



Sursa: prelucrat după date INSSE

Figura 2.2. Ajutorul de șomaj, RON și capcana șomajului, %, județul Covasna



Sursa: prelucrat după date INSSE



UNIUNEA EUROPEANĂ



GUVERNUL ROMÂNIEI  
MINISTERUL MUNCII, FAMILIEI  
ȘI PROTECȚIEI SOCIALE  
AMPOSDRU



Fondul Social European  
POSDRU 2007-2013



Instrumente Structurale  
2007-2013



Blocul Național Sindical

## 2.2. Analiza de regresie

**Variabila dependentă este “pondere recodată în decile” - ponderea veniturilor din prestații sociale în total venituri, la nivel de gospodărie, recodată pe decile.** Am considerat necesară recodarea în decile din cauza numărului mare de intrări. De asemenea, o altă încercare de a recoda în două jumătăți această variabilă nu a fost satisfăcătoare.

**Variabilele independente** utilizate în model sunt:

SEX – variabila binomială sex (1-masculin, 2-feminin)

MEDIU - variabila binomială mediu de rezidență (1-urban, 3-rural)

GRV – grupa de vârstă

- grv = 1 pentru vârstă ≤ 24;
- = 2 pentru vârstă ≥ 25 și vârstă ≤ 34;
- = 3 pentru vârstă ≥ 35 și vârstă ≤ 44;
- = 4 pentru vârstă ≥ 45 și vârstă ≤ 54;
- = 5 pentru vârstă ≥ 55 și vârstă ≤ 64;
- = 6 pentru vârstă ≥ 65;

NAT – naționalitatea

- 1- Română
- 2- Maghiară
- 3- Rromă
- 4- Germană
- 5- Altă naționalitate.

NIVE – ultimul nivel de educație de cel mai înalt grad absolvit

- 1- Fără școală absolvită
- 2- Primar (clasele 1-4)
- 3- Gimnazial (clasele 5-8)





UNIUNEA EUROPEANĂ



GUVERNUL ROMÂNIEI  
MINISTERUL MUNCII, FAMILIEI  
ȘI PROTECȚIEI SOCIALE  
AMPOSDRU



Fondul Social European  
POSDRU 2007-2013



Instrumente Structurale  
2007-2013



Blocul Național Sindical

- 4- Profesional, complementar sau de ucenici
- 5- Treapta I de liceu (clasele 9-10)
- 6- Liceal (clasele 9-12)
- 7- Postliceal de specialitate sau tehnic de maiștri
- 8- Universitar de scurtă durată (colegii)
- 9- Universitar de lungă durată.

#### STOCUP – statutul ocupational

- 1- Salariat
- 2- Patron
- 3- Lucrător pe cont propriu în activități neagricole
- 4- Membru al unei cooperative neagricole
- 5- Lucrător pe cont propriu în agricultură
- 6- Membru al unei asociații agricole
- 7- Ajutor familial
- 8- Șomer
- 9- Pensionar
- 10- Elev
- 11- Student
- 12- Casnică
- 13- Alt statut (bătrân, preșcolar, persoană întreținută, persoană cu handicap etc.).

Am recodat ulterior nivelul de educație în numai trei trepte:

- primară și gimnazială;
- liceu și școală profesională;
- studii superioare.



UNIUNEA EUROPEANĂ



GUVERNUL ROMÂNIEI  
MINISTERUL MUNCII, FAMILIEI  
ȘI PROTECȚIEI SOCIALE  
AMPOSDRU



Fondul Social European  
POSDRU 2007-2013



Instrumente Structurale  
2007-2013



Blocul Național Sindical

Am creat și variabile dummy, de tip 1/0, pentru fiecare statut ocupațional.

Ecuția de regresie liniară este de forma:

$$\text{pond\_rec} = f(\text{urban\_rec} \text{ sex\_barbat} \text{ nat\_romani} \text{ nat\_maghiari} \text{ nat\_romi} \\ \text{sto\_salariat} \text{ sto\_pensionar} \\ \text{sto\_patron} \text{ sto\_luc\_neagr} \text{ sto\_memb\_coo} \text{ sto\_luc\_agr} \text{ sto\_memb\_agr} \\ \text{sto\_ajutor} \text{ sto\_somer} \text{ sto\_elev} \text{ sto\_student} \text{ edu\_rec})$$

Tabel 2.2. Statistici descriptive ale variabilelor

	Mean	Std. Deviation	N
pondere recodata in decile	5.7060	3.26745	23143
urban dummy	.4687	.49903	23143
sex_dummy	.6806	.46624	23143
nat_romani	.8985	.30205	23143
nat_maghiari	.0758	.26467	23143
nat_romi	.0156	.12409	23143
salariat_dummy	.1957	.39671	23143
pensionar_dummy	.6628	.47277	23143
sto_patron	.0028	.05252	23143
sto_luc_neagr	.0309	.17315	23143
sto_memb_coo	.0003	.01739	23143
sto_luc_agr	.0652	.24689	23143
sto_memb_agr	.0000	.00657	23143
sto_ajutor	.0000	.00000	23143
sto_somer	.0302	.17127	23143
sto_elev	.0007	.02709	23143
sto_student	.0041	.06394	23143
educatie recodat trepte	1.3738	.61761	23143



UNIUNEA EUROPEANĂ



GUVERNUL ROMÂNIEI  
MINISTERUL MUNCII, FAMILIEI  
ȘI PROTECTIEI SOCIALE  
AMPOSDRU



Fondul Social European  
POSDRU 2007-2013



Instrumente Structurale  
2007-2013



Blocul Național Sindical

Tabel 2.3. Sumarul modelului de regresie

Model Summary<sup>b</sup>

Model	R	R Square	Adjusted R Square	Std. Error of the Estimate	Change Statistics				
					R Square Change	F Change	df1	df2	Sig. F Change
1	.756 <sup>a</sup>	.571	.571	2.14124	.571	1922.597	16	23126	.000

a. Predictors: (Constant), educatie recodat 3 trepte, sto\_memb\_coo, sto\_memb\_agr, sto\_luc\_neagr, sto\_student, sto\_elev, nat\_maghiari, sto\_somer, sto\_patron, sto\_luc\_agr, sex\_dummy, nat\_romi, urban dummy, salariat\_dummy, nat\_romani, pensionar\_dummy

b. Dependent Variable: pondere recodata in decile

ANOVA<sup>b</sup>

Model	Sum of Squares	df	Mean Square	F	Sig.
1 Regression	141038.751	16	8814.922	1922.597	.000 <sup>a</sup>
Residual	106030.473	23126	4.585		
Total	247069.224	23142			

a. Predictors: (Constant), educatie recodat 3 trepte, sto\_memb\_coo, sto\_memb\_agr, sto\_luc\_neagr, sto\_student, sto\_elev, nat\_maghiari, sto\_somer, sto\_patron, sto\_luc\_agr, sex\_dummy, nat\_romi, urban dummy, salariat\_dummy, nat\_romani, pensionar\_dummy

b. Dependent Variable: pondere recodata in decile



UNIUNEA EUROPEANĂ



GUVERNUL ROMÂNIEI  
MINISTERUL MUNCII, FAMILIEI  
ȘI PROTECȚIEI SOCIALE  
AMPOSDRU



Fondul Social European  
POSDRU 2007-2013



Instrumente Structurale  
2007-2013



Blocul Național Sindical

Modelul cu 16 variabile are o putere explicativă de 57%. De remarcat că am încercat de asemenea și o regresie în trepte (de tip stepwise). Și varianta cu cea mai mare putere explicativă avea de asemenea un R pătrat de 57%. Modelul este puternic semnificativ statistic (la 1%).

Tabel 2.4. Rezultatul modelului

Model	Unstandardized Coefficients		Sig.
	B	Std. Error	
1 (Constant)	5.000	.217	.000
urban dummy	.906	.031	.000
sex_dummy	-.018	.032	.572
nat_romani	.054	.141	.701
nat_maghiari	.312	.149	.036
nat_romi	.558	.181	.002
salariat_dummy	-4.318	.170	.000
pensionar_dummy	1.688	.167	.000
sto_patron	-4.253	.316	.000
sto_luc_neagr	-3.531	.184	.000
sto_memb_coo	-3.448	.826	.000
sto_luc_agr	-1.780	.175	.000
sto_memb_agr	.637	2.148	.767
sto_somer	-1.139	.185	.000
sto_elev	-4.876	.546	.000
sto_student	-2.285	.276	.000
educatie recodat 3 trepte	.163	.026	.000



UNIUNEA EUROPEANĂ



GUVERNUL ROMÂNIEI  
MINISTERUL MUNCII, FAMILIEI  
ȘI PROTECȚIEI SOCIALE  
AMPOSDRU



Fondul Social European  
POSDRU 2007-2013



Instrumente Structurale  
2007-2013



Blocul Național Sindical

Variabilele ocupaționale sunt puternic semnificative, la 1%, cu excepția celei care se referă la membrii cooperativelor agricole, care sunt oricum marginali la ansamblul sistemului de protecție socială.

În ce privește variabilele de standard ocupațional, sunt interesante semnele coeficienților:

- ***Pozitiv pentru pensionari, ceea ce era de așteptat;***
- ***Negativ pentru salariați și patroni, ceea ce, iarăși, era de așteptat (apartenența la aceste categorii scade probabilitatea de a beneficia de o formă de prestație socială);***



***Negativ pentru șomeri, ceea ce arată o inadecvare a protecției sociale pentru această categorie, explicabilă probabil în special pentru șomerii de durată;***



***Negativ pentru elevi și studenți, ceea ce arată o inadecvare a protecției sociale pentru aceste categorii;***



***Pozitiv pentru variabila educație, în sensul că ponderea veniturilor din prestații sociale crește pe măsura creșterii educației, un rezultat neașteptat și care arată inadecvarea dintre sistemul educațional și piața muncii.***

Foarte interesant este faptul că pentru populația din mediul urban prestațiile sociale sunt mult mai importante decât pentru cea din mediul rural. Apartenența la mediul urban este corelată cu o pondere mai mare a veniturilor din prestații sociale în total venituri.



UNIUNEA EUROPEANĂ



GUVERNUL ROMÂNIEI  
MINISTERUL MUNCII, FAMILIEI  
ȘI PROTECȚIEI SOCIALE  
AMPOSDRU



Fondul Social European  
POSDRU 2007-2013



Instrumente Structurale  
2007-2013



Blocul Național Sindical

Mai ales în orașele mici, foste mono-industriale, accesul la surse alternative de venit este mai rar decât în mediul rural.

Cu privire la rolul predictor al naționalității, este remarcabil faptul că ***apartenența la un grup etnic minoritar – maghiar sau rom – crește probabilitatea ca ponderea veniturilor din prestații sociale în total venituri să fie mai ridicată***, cu 31% pentru maghiari și cu 55% pentru romi.

Ambele sunt semnificative statistic, la 10% , respectiv la 5%. Aceasta înseamnă că **în rândul populației aparținând unor minorități gradul de sărăcie este mai mare**. Se confirmă astfel și datele statistice care arată că în clasificarea făcută în funcție de capcana șomajului județele Covasna și Harghita, unde populația este predominant de naționalitate maghiară, se găsesc în top.





UNIUNEA EUROPEANĂ



GUVERNUL ROMÂNIEI  
MINISTERUL MUNCII, FAMILIEI  
ȘI PROTECȚIEI SOCIALE  
AMPOSDRU



Fondul Social European  
POSDRU 2007-2013



Instrumente Structurale  
2007-2013



Blocul Național Sindical

### 3. Tipologia pensionarului pentru vechime în muncă



#### 3.1. Prezentarea modelului de regresie

Pentru analiza legăturii care se stabilește între numărul beneficiarilor sistemului de asigurări sociale și caracteristicile sociale ale acestora s-a utilizat modelul de regresie logistică de tip logit.

Regresia logistică modelează relația dintre o mulțime de variabile independente  $x_i$  (categoriale, continue) și o variabilă dependentă dihotomică (nominală, binară)  $Y$ .

O astfel de variabilă dependentă apare, de regulă, atunci când reprezintă apartenența la două clase, categorii – prezență/absență, da/nu etc. În acest caz, categoriile de răspuns au fost existența/non-existența unui tip de protecție (prestație) socială.

Transformarea logit este necesară pentru a proiecta probabilitatea  $p$  din intervalul  $(0, 1)$  în intervalul  $(-\infty, +\infty)$ , fapt necesar în procesul de estimare a parametrilor ecuației de regresie ( $\beta_i$ ):

$$\ln\left(\frac{p}{1-p}\right) = \beta_0 + \beta_1 X_1 + \dots + \beta_k X_k$$

Unde  $\beta_1, \dots, \beta_k$  sunt parametrii ecuației de regresie;  $\beta_k$  arată variația logaritmului raportului de șanse la creșterea cu o unitate a factorului  $X_k$ .

Modelul este legat direct de noțiunea de *odds* (raport de șanse), notat OR (*odds report*):

$$OR = \frac{p}{1-p}$$

care reprezintă raportul dintre probabilitatea de «succes» a evenimentului și probabilitatea de «insucces».



UNIUNEA EUROPEANĂ



GUVERNUL ROMÂNIEI  
MINISTERUL MUNCII, FAMILIEI  
ȘI PROTECȚIEI SOCIALE  
AMPOSDRU



Fondul Social European  
POSDRU 2007-2013



Instrumente Structurale  
2007-2013



Blocul Național Sindical

### 3.2. Variabile utilizate

**Variabila dependentă (Y)** utilizată în model este forma de protecție socială. Tipologia formelor de protecție socială este prezentată în tabelul de mai jos:

*Tabel 3.1. Formele de protecție socială din România, în anul 2009*

	<b>Denumirea formei de protecție socială</b>
típprot1	Ajutor de șomaj/de integrare
típprot2	Plăți compensatorii
típprot3	Alocații pentru copii
típprot4	Burse pentru elevi și studenți
típprot5	Pensia de asigurări sociale pentru vechime în munca
típprot6	Pensia pentru pierderea capacității de munca
típprot7	Pensia de urmaș
típprot8	Ajutor social
típprot9	Pensia de asigurări sociale pentru agricultori
típprot10	IOVR
típprot11	Indemnizația pentru veterani și văduve de război
típprot12	Indemnizația pentru persoanele persecutate din motive politice
típprot13	Indemnizația pentru eroii martiri și urmașii acestora
típprot14	Ajutor social pentru handicapați
típprot15	Ajutor social acordat de primarii
típprot16	Alte ajutoare sociale

O descriere a frecvențelor este prezentată în Anexa 4.



UNIUNEA EUROPEANĂ



GUVERNUL ROMÂNIEI  
MINISTERUL MUNCII, FAMILIEI  
ȘI PROTECȚIEI SOCIALE  
AMPOSDRU



Fondul Social European  
POSDRU 2007-2013



Instrumente Structurale  
2007-2013



Blocul Național Sindical

**Variabilele independente** utilizate în model sunt:

SEX – variabila binomială sex (1-masculin, 2-feminin)

MEDIU - variabila binomială mediu de rezidență (1-urban, 3-rural)

GRV – grupa de vârstă

- grv = 1 pentru vârstă  $\leq 24$ ;
- = 2 pentru vârstă  $\geq 25$  și vârstă  $\leq 34$ ;
- = 3 pentru vârstă  $\geq 35$  și vârstă  $\leq 44$ ;
- = 4 pentru vârstă  $\geq 45$  și vârstă  $\leq 54$ ;
- = 5 pentru vârstă  $\geq 55$  și vârstă  $\leq 64$ ;
- = 6 pentru vârstă  $\geq 65$ ;

NAT – naționalitatea

- 1- Română
- 2- Maghiară
- 3- Rromă
- 4- Germană
- 5- Altă naționalitate.

NIVE – ultimul nivel de educație de cel mai înalt grad absolvit

- 1- Fără școală absolvită
- 2- Primar (clasele 1-4)
- 3- Gimnazial (clasele 5-8)
- 4- Profesional, complementar sau de ucenici
- 5- Treapta I de liceu (clasele 9-10)
- 6- Liceal (clasele 9-12)
- 7- Postliceal de specialitate sau tehnic de măști
- 8- Universitar de scurtă durată (colegii)
- 9- Universitar de lungă durată.



UNIUNEA EUROPEANĂ



GUVERNUL ROMÂNIEI  
MINISTERUL MUNCII, FAMILIEI  
ȘI PROTECȚIEI SOCIALE  
AMPOSDRU



Fondul Social European  
POSDRU 2007-2013



Instrumente Structurale  
2007-2013



Blocul Național Sindical

## STOCUP – statutul ocupational

- 1- Salariat
- 2- Patron
- 3- Lucrător pe cont propriu în activități neagricole
- 4- Membru al unei cooperative neagricole
- 5- Lucrător pe cont propriu în agricultură
- 6- Membru al unei asociații agricole
- 7- Ajutor familial
- 8- Șomer
- 9- Pensionar
- 10- Elev
- 11- Student
- 12- Casnică
- 13- Alt statut (bătrân, preșcolar, persoană întreținută, persoană cu handicap etc.).

### 3.2. Analiza rezultatelor (pentru anul 2009)

Vom analiza detaliat dependența dintre pensia socială pentru vechime în muncă (tipprot5) și factorii de influență (sex, mediu, grupa de vârstă, naționalitate, nivel de educație, statut ocupațional). Interpretarea dependenței dintre forma de protecție socială **tipprot i** și **factorii de influență** se face, în principal, pe baza raportului de șanse, adică a raportului dintre probabilitatea ca individul să *beneficieze* de forma de protecție socială și probabilitatea să *nu beneficieze* de aceasta.

Alegerea variabilei dependente *ca exemplu de analiză* se datorează ponderii mari pe care numărul de beneficiari ai pensiei sociale pentru vechime în



UNIUNEA EUROPEANĂ

GUVERNUL ROMÂNIEI  
MINISTERUL MUNCII, FAMILIEI  
ȘI PROTECȚIEI SOCIALE  
AMPOSDRUFondul Social European  
POSDRU 2007-2013Instrumente Structurale  
2007-2013

Blocul Național Sindical

muncă o ocupă în totalul beneficiarilor de prestații sociale din țara noastră, 38,8% (în anexa este prezentată structura beneficiarilor de prestații sociale, pe tipuri).

Tabel 3.2. *Dependența dintre tipprot5 și variabila SEX*

Source	Value	Standard error	Wald Chi-Square	Pr > Chi2	Wald Lower bound (95%)	Wald Upper bound (95%)	Odds ratio
Intercept	-0,183	0,015	153,087	<0,0001	-0,212	-0,154	
SEX-1	0,000	0,000					
SEX-2	-0,521	0,021	634,273	<0,0001	-0,562	-0,481	<b>0,594</b>

*SEX-1 este categoria de referință (Categoria de referință este cea generată de model pentru care parametrul de regresie este zero)*

Ecuția de regresie este de forma: 
$$tipprot5 = \frac{1}{1 + \exp(-(0,183 - 0,521 \times SEX2))}$$

*Pentru persoanele de sex feminin, adică pentru categoria SEX-2,  $\log(p/(p-1)) = -0,521$ , ceea ce înseamnă că șansele unei persoane de sex feminin să beneficieze de tipprot5 sunt cu 40,6% mai mici decât în cazul bărbaților.*

*Altfel spus, probabilitatea de a fi beneficiari de pensie socială pentru vechime în muncă este mai mare în rândul bărbaților (rezultatul trebuie analizat în corelație cu rata mai mare de ocupare pe piața forței de muncă a persoanelor de sex masculin).*



UNIUNEA EUROPEANĂ

GUVERNUL ROMÂNIEI  
MINISTERUL MUNCII, FAMILIEI  
ȘI PROTECȚIEI SOCIALE  
AMPOSDRUFondul Social European  
POSDRU 2007-2013Instrumente Structurale  
2007-2013

Blocul Național Sindical

Tabel 3.3. Dependența dintre *tipprot5* și variabila *MEDIU*

Source	Value	Standard error	Wald Chi-Square	Pr > Chi2	Wald Lower bound (95%)	Wald Upper bound (95%)	Odds ratio
Intercept	-0,001	0,015	0,008	0,928	-0,031	0,028	
mediu-1	0,000	0,000					
mediu-3	-0,840	0,021	1606,327	0,0001	-0,882	-0,799	<b>0,431</b>

*MEDIU-1* este categoria de referință.

Ecuția de regresie este de forma: 
$$\text{tipprot5} = \frac{1}{1 + \exp(-(0,001 - 0,840 \times \text{mediu3}))}$$

Pentru persoanele din mediul rural, adică pentru categoria *mediu-3*,  $\log(p/(p-1)) = -0,840$ , semnificând faptul ca șansele unei persoane din mediul rural să beneficieze de *tipprot5* sunt cu 56,9% mai mici decât în cazul celor care locuiesc în mediul urban.





UNIUNEA EUROPEANĂ

GUVERNUL ROMÂNIEI  
MINISTERUL MUNCII, FAMILIEI  
ȘI PROTECȚIEI SOCIALE  
AMPOSDRUFondul Social European  
POSDRU 2007-2013Instrumente Structurale  
2007-2013

Blocul Național Sindical

Tabel 3.4. Dependența dintre tipprot5 și variabila NIVEL DE EDUCAȚIE- NIVE:

Source	Value	Standard error	Wald Chi-Square	Pr > Chi2	Wald Lower bound (95%)	Wald Upper bound (95%)	Odds ratio
Intercept	0,452	0,034	177,887	< 0,0001	0,386	0,519	
NIVE-6	0,000	0,000					
NIVE-4	-0,015	0,044	0,121	0,728	-0,101	0,070	<b>0,985</b>
NIVE-3	-0,798	0,039	422,468	< 0,0001	-0,874	-0,722	<b>0,450</b>
NIVE-1	-3,988	0,080	2464,442	< 0,0001	-4,146	-3,831	<b>0,019</b>
NIVE-5	-26,728	28838,062	0,000	0,999	-56548,291	56494,836	<b>0,000</b>
NIVE-7	1,488	0,089	278,203	< 0,0001	1,313	1,663	<b>4,427</b>
NIVE-2	-1,380	0,041	1143,012	< 0,0001	-1,460	-1,300	<b>0,252</b>
NIVE-9	1,273	0,091	196,592	< 0,0001	1,095	1,451	<b>3,572</b>
NIVE-8	0,989	0,171	33,467	< 0,0001	0,654	1,325	<b>2,690</b>

NIVE-6 este categoria de referință.

Probabilitatea ca absolvenții de școli postliceale și de maiștri (NIVE=7), sau absolvenții de învățământ universitar de scurtă durată (NIVE=8) și lungă durată (NIVE=9), să fie beneficiari de pensie socială pentru vechime în muncă este mai mare decât cea a absolvenților de liceu (NIVE=6).

De exemplu: probabilitatea ca un absolvent de școală postliceală sau de maiștri (NIVE=7) să beneficieze de tipprot5 este de 4,4 ori mai mare decât cea a unui absolvent de liceu (NIVE=6). Parametrul 1,488 este pozitiv, indicând faptul ca legătura între tipprot5 și nivelul de educație (NIVE-7) este directă;

Așadar, dacă indivizii au absolvit nivelurile de educație generală (NIVE=1, NIVE=2, NIVE=3, NIVE=4), probabilitatea ca aceștia sa fie beneficiari de tipprot5 este mai mică decât a celor care au absolvit liceul (și, implicit, celelalte niveluri superioare de educație).

De exemplu: dacă indivizii sunt absolvenți de clase primare, adică NIVE=2, atunci  $\log(p/(p-1)) = -1,380$ . În acest caz, probabilitatea ca un absolvent de NIVE=2 sa beneficieze de pensie socială pentru vechime în muncă este cu 74,8% mai mică decât cea a absolvenților de liceu.



UNIUNEA EUROPEANĂ

GUVERNUL ROMÂNIEI  
MINISTERUL MUNCII, FAMILIEI  
ȘI PROTECȚIEI SOCIALE  
AMPOSDRUFondul Social European  
POSDRU 2007-2013Instrumente Structurale  
2007-2013

Blocul Național Sindical

Tabel 3.5. Dependența dintre *tipprot5* și variabila NAȚIONALITATE-NAT:

Source	Value	Standard error	Wald Chi-Square	Pr > Chi2	Odds ratio
Intercept	0,496	0,000	0,000	< 0,0001	
STOCUP-9	0,000	0,000			
STOCUP-10	-29,684	0,000	0,000	0,000	0,000
STOCUP-14	-7,031	0,000	0,000	0,000	0,000
STOCUP-7	-29,764	0,000	0,000	0,000	0,000
STOCUP-12	-29,694	0,000	0,000	0,000	0,000
STOCUP-8	-29,773	0,000	0,000	0,000	0,000
STOCUP-5	-2,112	0,000	0,000	0,000	0,000
STOCUP-1	-2,684	0,000	0,000	0,000	0,000
STOCUP-3	-3,338	0,000	0,000	0,000	0,000
STOCUP-4	-29,763	0,000	0,000	0,000	0,000
STOCUP-11	-29,685	0,000	0,000	0,000	0,000
STOCUP-2	-29,654	0,000	0,000	0,000	0,000
STOCUP-6	-0,496	0,000	0,000	0,000	0,000

*NAT-1 este categoria de referință.*

*Pentru persoanele de naționalitate maghiară, adică NAT-2,  $\log(p/(p-1)) = 0,287$ , ceea ce înseamnă că probabilitatea ca persoanele de naționalitate maghiară să beneficieze de *tipprot5* este de 1,33 mai mare decât probabilitatea celor de naționalitatea română (rezultatul trebuie analizat în corelație cu rata de ocupare a populației de naționalitate maghiară). La polul opus, dacă persoanele au naționalitate roma, adică NAT-3, probabilitatea ca acestea să fie beneficiare de pensie socială pentru vechime în muncă este cu 83,4% mai mică decât cea a persoanelor de naționalitate română.*



UNIUNEA EUROPEANĂ

GUVERNUL ROMÂNIEI  
MINISTERUL MUNCII, FAMILIEI  
ȘI PROTECȚIEI SOCIALE  
AMPOSDRUFondul Social European  
POSDRU 2007-2013Instrumente Structurale  
2007-2013

Blocul Național Sindical

## Anexa 1. Ponderea veniturilor din prestații sociale în total venituri, în funcție de educație

## pondere recodata in decile \* educatie Crosstabulation

		educatie									Total	
		fara scola absoluta	primar (1-4)	gimnazial (5-8)	profesional, complement ar sau de ucenici	treapta I liceu (9-10)	liceal (9-12)	postliceal de specialitate	universitar de scurta durata	universitar de lunga durata		
pondere recodata in decile	intre 0- 10%	Count	14	90	428	1374	234	1316	208	60	559	4283
		% within pondere recodata in decile	.3%	2.1%	10.0%	32.1%	5.5%	30.7%	4.9%	1.4%	13.1%	100.0%
		% within educatie % of Total	2.2%	2.0%	7.7%	25.3%	56.5%	36.9%	16.5%	28.0%	37.5%	18.5%
	intre 11- 20%	Count	34	246	360	382	51	226	57	8	91	1455
		% within pondere recodata in decile	2.3%	16.9%	24.7%	26.3%	3.5%	15.5%	3.9%	.5%	6.3%	100.0%
		% within educatie % of Total	5.4%	5.4%	6.4%	7.0%	12.3%	6.3%	4.5%	3.7%	6.1%	6.3%
	intre 21- 30%	Count	48	326	406	394	38	248	79	15	107	1661
		% within pondere recodata in decile	2.9%	19.6%	24.4%	23.7%	2.3%	14.9%	4.8%	.9%	6.4%	100.0%
		% within educatie % of Total	7.7%	7.2%	7.3%	7.2%	9.2%	6.9%	6.3%	7.0%	7.2%	7.2%
	intre 31- 40%	Count	57	334	473	406	31	211	84	7	76	1679
		% within pondere recodata in decile	3.4%	19.9%	28.2%	24.2%	1.8%	12.6%	5.0%	.4%	4.5%	100.0%
		% within educatie % of Total	9.1%	7.3%	8.5%	7.5%	7.5%	5.9%	6.7%	3.3%	5.1%	7.3%
	intre 41- 50%	Count	67	402	450	304	16	138	60	6	45	1488
		% within pondere recodata in decile	4.5%	27.0%	30.2%	20.4%	1.1%	9.3%	4.0%	.4%	3.0%	100.0%
		% within educatie % of Total	10.7%	8.8%	8.1%	5.6%	3.9%	3.9%	4.8%	2.8%	3.0%	6.4%
	intre 51- 60%	Count	62	494	460	289	9	111	61	11	37	1534
		% within pondere recodata in decile	4.0%	32.2%	30.0%	18.8%	.6%	7.2%	4.0%	.7%	2.4%	100.0%
		% within educatie % of Total	9.9%	10.9%	8.2%	5.3%	2.2%	3.1%	4.9%	5.1%	2.5%	6.6%
	intre 61- 70%	Count	85	650	613	324	17	110	57	7	31	1894
		% within pondere recodata in decile	4.5%	34.3%	32.4%	17.1%	.9%	5.8%	3.0%	.4%	1.6%	100.0%
		% within educatie % of Total	13.6%	14.3%	11.0%	6.0%	4.1%	3.1%	4.5%	3.3%	2.1%	8.2%
	intre 71- 80%	Count	98	796	749	442	6	189	99	21	43	2443
		% within pondere recodata in decile	4.0%	32.6%	30.7%	18.1%	.2%	7.7%	4.1%	.9%	1.8%	100.0%
		% within educatie % of Total	15.7%	17.5%	13.4%	8.1%	1.4%	5.3%	7.9%	9.8%	2.9%	10.6%
intre 81- 90%	Count	101	756	951	723	8	443	206	25	130	3343	
	% within pondere recodata in decile	3.0%	22.6%	28.4%	21.6%	.2%	13.3%	6.2%	.7%	3.9%	100.0%	
	% within educatie % of Total	16.2%	16.6%	17.0%	13.3%	1.9%	12.4%	16.4%	11.7%	8.7%	14.4%	
peste 91%	Count	59	453	700	797	4	578	346	54	372	3363	
	% within pondere recodata in decile	1.8%	13.5%	20.8%	23.7%	.1%	17.2%	10.3%	1.6%	11.1%	100.0%	
	% within educatie % of Total	9.4%	10.0%	12.5%	14.7%	1.0%	16.2%	27.5%	25.2%	24.9%	14.5%	
Total	Count	625	4547	5590	5435	414	3570	1257	214	1491	23143	
	% within pondere recodata in decile	2.7%	19.6%	24.2%	23.5%	1.8%	15.4%	5.4%	.9%	6.4%	100.0%	
	% within educatie	100.0%	100.0	100.0%	100.0%	100.0%	100.0	100.0%	100.0%	100.0%	100.0%	
	% of Total	2.7%	19.6%	24.2%	23.5%	1.8%	15.4%	5.4%	.9%	6.4%	100.0%	



UNIUNEA EUROPEANĂ

GUVERNUL ROMÂNIEI  
MINISTERUL MUNCII, FAMILIEI  
ȘI PROTECȚIEI SOCIALE  
AMPOSDRUFondul Social European  
POSDRU 2007-2013Instrumente Structurale  
2007-2013

Blocul Național Sindical

## Anexa 2. Ponderea veniturilor din prestații sociale în total venituri, în funcție de statutul ocupațional

## pondere recodată in decile \* statut ocupațional Crosstabulation

			statut ocupațional													
			salariat	patron	lucrador pe cont propriu in activitati neagricole	Membri ai unei cooperative neagricole	Lucrator pe cont propriu in agricultura	Membri ai unei asociatii agricole	somer	pensionara	elev	student	casnica	14.00	Total	
pondere recodată in decile	intre 0-10%	Count	3177	43	399	4	409	0	128	68	15	4	28	8	4283	
		% within pondere recodată in decile	74.2%	1.0%	9.3%	1%	9.5%	0%	3.0%	1.6%	4%	1%	7%	2%	100.0%	
		% within statut ocupațional	70.2%	67.2%	55.7%	57.1%	27.1%	0%	18.3%	4%	88.2%	22.2%	29.5%	5.4%	18.5%	
		% of Total	13.7%	2%	1.7%	0%	1.8%	0%	6%	3%	1%	0%	1%	0%	18.5%	
	intre 11-20%	Count	488	6	125	0	265	0	59	484	1	4	15	8	1455	
		% within pondere recodată in decile	33.5%	.4%	8.6%	0%	18.2%	0%	4.1%	33.3%	.1%	.3%	1.0%	.5%	100.0%	
		% within statut ocupațional	10.8%	9.4%	17.5%	0%	17.6%	0%	8.4%	3.2%	5.9%	22.2%	15.8%	5.4%	6.3%	
		% of Total	2.1%	.0%	.5%	0%	1.1%	0%	.3%	2.1%	.0%	.0%	.1%	.0%	6.3%	
	intre 21-30%	Count	427	8	62	1	211	0	95	825	0	4	12	16	1661	
		% within pondere recodată in decile	25.7%	.5%	3.7%	.1%	12.7%	0%	5.7%	49.7%	.0%	.2%	.7%	1.0%	100.0%	
		% within statut ocupațional	9.4%	12.5%	8.7%	14.3%	14.0%	0%	13.6%	5.4%	.0%	22.2%	12.6%	10.7%	7.2%	
		% of Total	1.8%	.0%	.3%	0%	.9%	0%	4%	3.6%	.0%	.0%	1%	1%	7.2%	
	intre 31-40%	Count	285	3	56	2	157	0	89	1050	1	2	12	22	1679	
		% within pondere recodată in decile	17.0%	.2%	3.3%	.1%	9.4%	0%	5.3%	62.5%	.1%	.1%	.7%	1.3%	100.0%	
		% within statut ocupațional	6.3%	4.7%	7.8%	28.6%	10.4%	0%	12.7%	6.8%	5.9%	11.1%	12.6%	14.8%	7.3%	
		% of Total	1.2%	.0%	.2%	0%	.7%	0%	.4%	4.5%	.0%	.0%	.1%	.1%	7.3%	
	intre 41-50%	Count	92	2	28	0	121	0	68	1153	0	1	10	13	1488	
		% within pondere recodată in decile	6.2%	.1%	1.9%	0%	8.1%	0%	4.6%	77.5%	.0%	.1%	.7%	9%	100.0%	
		% within statut ocupațional	2.0%	3.1%	3.9%	0%	8.0%	0%	9.7%	7.5%	.0%	5.6%	10.5%	8.7%	6.4%	
% of Total		.4%	.0%	.1%	0%	.5%	0%	.3%	5.0%	.0%	.0%	.0%	.1%	6.4%		
intre 51-60%	Count	30	1	25	0	106	1	54	1301	0	1	5	10	1534		
	% within pondere recodată in decile	2.0%	.1%	1.6%	0%	6.9%	1%	3.5%	84.8%	.0%	.1%	.3%	.7%	100.0%		
	% within statut ocupațional	.7%	1.6%	3.5%	0%	7.0%	100.0%	7.7%	8.5%	.0%	5.6%	5.3%	6.7%	6.6%		
	% of Total	.1%	.0%	.1%	0%	.5%	0%	.2%	5.6%	.0%	.0%	.0%	.0%	6.6%		
intre 61-70%	Count	12	0	7	0	95	0	44	1711	0	1	4	20	1894		
	% within pondere recodată in decile	.6%	.0%	.4%	0%	5.0%	0%	2.3%	90.3%	.0%	.1%	.2%	1.1%	100.0%		
	% within statut ocupațional	.3%	.0%	1.0%	0%	6.3%	0%	6.3%	11.2%	.0%	5.6%	4.2%	13.4%	8.2%		
	% of Total	.1%	.0%	.0%	0%	.4%	0%	.2%	7.4%	.0%	.0%	.0%	.1%	8.2%		
intre 71-80%	Count	5	0	8	0	86	0	54	2269	0	0	2	19	2443		
	% within pondere recodată in decile	.2%	.0%	.3%	0%	3.5%	0%	2.2%	92.9%	.0%	.0%	.1%	.8%	100.0%		
	% within statut ocupațional	.1%	.0%	1.1%	0%	5.7%	0%	7.7%	14.8%	.0%	.0%	2.1%	12.8%	10.6%		
	% of Total	.0%	.0%	.0%	0%	.4%	0%	.2%	9.8%	.0%	.0%	.0%	.1%	10.6%		
intre 81-90%	Count	7	1	5	0	52	0	53	3206	0	0	3	18	3343		
	% within pondere recodată in decile	.2%	.0%	.1%	0%	1.6%	0%	1.6%	95.9%	.0%	.0%	.1%	.5%	100.0%		
	% within statut ocupațional	.2%	1.6%	.7%	0%	3.4%	0%	7.6%	20.9%	.0%	.0%	3.2%	10.7%	14.4%		
	% of Total	.0%	.0%	.0%	0%	.2%	0%	.2%	13.9%	.0%	.0%	.0%	.1%	14.4%		
peste 91%	Count	5	0	1	0	7	0	56	3272	0	1	4	17	3363		
	% within pondere recodată in decile	.1%	.0%	.0%	0%	.2%	0%	1.7%	97.3%	.0%	.0%	.1%	.5%	100.0%		
	% within statut ocupațional	.1%	.0%	.1%	0%	.5%	0%	8.0%	21.3%	.0%	5.6%	4.2%	11.4%	14.5%		
	% of Total	.0%	.0%	.0%	0%	.0%	0%	.2%	14.1%	.0%	.0%	.0%	.1%	14.5%		
Total	Count	4528	64	716	7	1509	1	700	15339	17	18	95	149	23143		
	% within pondere recodată in decile	19.6%	.3%	3.1%	0%	6.5%	0%	3.0%	66.3%	.1%	.1%	4%	6%	100.0%		
	% within statut ocupațional	100.0%	100.0%	100.0%	100.0%	100.0%	100.0%	100.0%	100.0%	100.0%	100.0%	100.0%	100.0%	100.0%		
	% of Total	19.6%	.3%	3.1%	0%	6.5%	0%	3.0%	66.3%	.1%	.1%	4%	6%	100.0%		



UNIUNEA EUROPEANĂ



GUVERNUL ROMÂNIEI  
MINISTERUL MUNCII, FAMILIEI  
ȘI PROTECȚIEI SOCIALE  
AMPOSDRU



Fondul Social European  
POSDRU 2007-2013



Instrumente Structurale  
2007-2013



Blocul Național Sindical

### Anexa 3. Capcana șomajului

Judet	2005
Covasna	73,3
Vaslui	72,1
Calarasi	71,9
Maramures	71,5
Neamt	70,8
Prahova	58,7
Constanta	58,0
Gorj	55,3
Ilfov	54,1
Bucuresti	52,5

Judet	2006
Covasna	83,5
Botosani	81,6
Vaslui	80,5
Calarasi	80,1
Maramures	79,5
Prahova	65,0
Constanta	62,7
Gorj	61,3
Ilfov	58,2
Bucuresti	56,7

Judet	2007
Covasna	83,6
Maramures	82,1
Vaslui	81,7
Harghita	80,7
Calarasi	72,9
Cluj	64,8
Constanta	64,5
Gorj	62,2
Ilfov	58,5
Bucuresti	56,8

Judet	2008
Covasna	86,5
Botosani	85,4
Harghita	84,4
Vaslui	84,2
Maramures	82,0
Constanta	67,1
Prahova	66,1
Gorj	61,3
Ilfov	58,5
Bucuresti	55,7

Judet	2009
Covasna	94,3
Botosani	93,8
Satu Mare	92,3
Maramures	91,4
Vaslui	90,8
Prahova	71,2
Constanta	70,9
Gorj	68,8
Ilfov	61,9
Bucuresti	61,8

Judet	2010
Vaslui	96,8
Botosani	95,7
Calarasi	95,6
Covasna	95,3
Satu Mare	94,6
Constanta	71,4
Sibiu	70,5
Gorj	69,0
Ilfov	61,6
Bucuresti	59,8



UNIUNEA EUROPEANĂ



GUVERNUL ROMÂNIEI  
MINISTERUL MUNCII, FAMILIEI  
ȘI PROTECȚIEI SOCIALE  
AMPOSDRU



Fondul Social European  
POSDRU 2007-2013

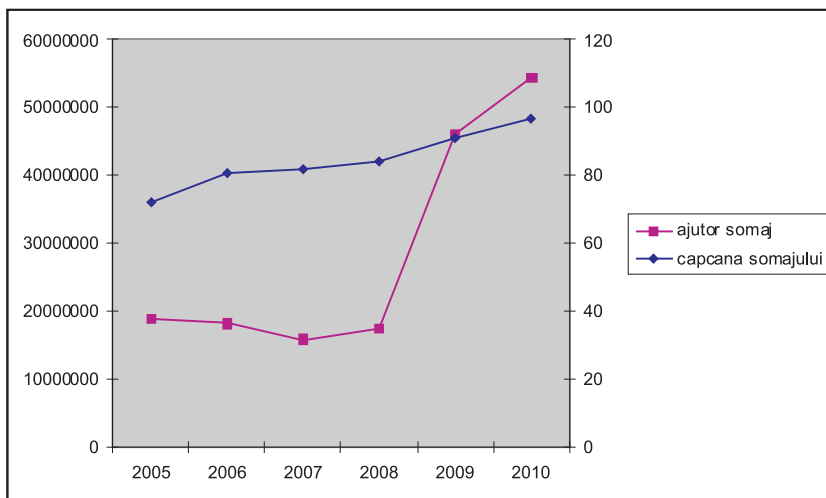


Instrumente Structurale  
2007-2013

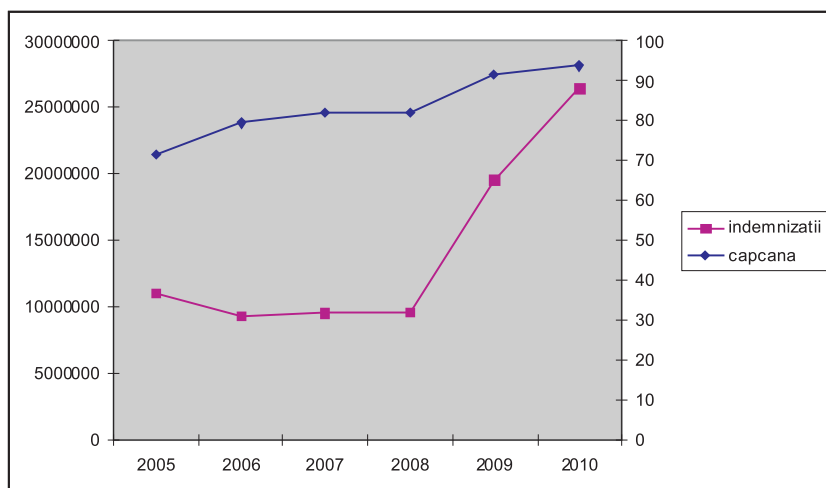


Blocul Național Sindical

### Ajutorul de șomaj și capcana șomajului, județul Vaslui



### Ajutorul de șomaj și capcana șomajului, județul Maramureș





UNIUNEA EUROPEANĂ



GUVERNUL ROMÂNIEI  
MINISTERUL MUNCII, FAMILIEI  
ȘI PROTECȚIEI SOCIALE  
AMPOSDRU



Fondul Social European  
POSDRU 2007-2013



Instrumente Structurale  
2007-2013



Blocul Național Sindical

*Anexa 4. Structura beneficiarilor de prestații sociale, pe tipuri, în anul 2009*

	Nr. observații	Frecvențe absolute	Frecvențe relative (%)
tipprot1	39993	39168,000	97,937
		825,000	2,063
tipprot2	39993	39962,000	99,922
		31,000	0,078
tipprot3	39993	28316,000	70,802
		11677,000	29,198
tipprot4	39993	39863,000	99,675
		130,000	0,325
tipprot5	39993	24473,000	61,193
		15520,000	38,807
tipprot6	39993	36855,000	92,154
		3138,000	7,846
tipprot7	39993	37665,000	94,179
		2328,000	5,821
tipprot8	39993	39930,000	99,842
		63,000	0,158
tipprot9	39993	35115,000	87,803
		4878,000	12,197
tipprot10	39993	39954,000	99,902
		39,000	0,098
tipprot11	39993	39467,000	98,685
		526,000	1,315
tipprot12	39993	39821,000	99,570
		172,000	0,430
tipprot13	39993	39988,000	99,987
		5,000	0,013
tipprot14	39993	38970,000	97,442
		1023,000	2,558
tipprot15	39993	39168,000	97,937
		825,000	2,063
tipprot16	39993	38878,000	97,212
		1115,000	2,788





UNIUNEA EUROPEANĂ



GUVERNUL ROMÂNIEI  
MINISTERUL MUNCII, FAMILIEI  
ȘI PROTECȚIEI SOCIALE  
AMPOSDRU



Fondul Social European  
POSDRU 2007-2013



Instrumente Structurale  
2007-2013



Blocul Național Sindical

Figura. 1. Distribuția beneficiarilor de pensie de asigurări sociale pentru vechime în muncă, după vârstă

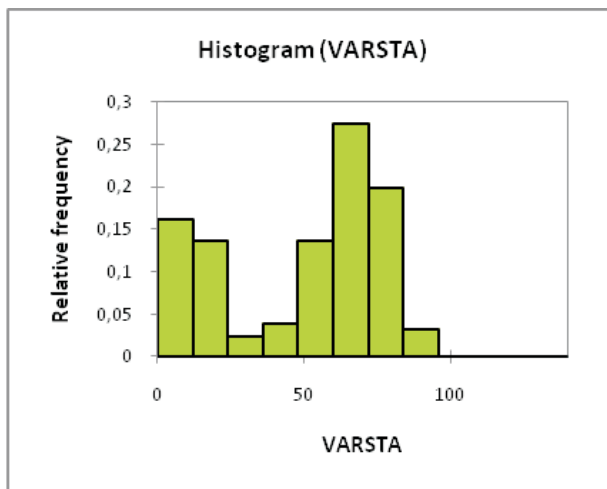
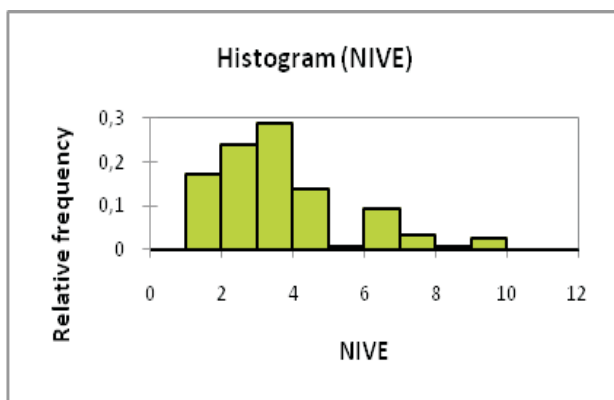


Figura. 2. Distribuția beneficiarilor de pensie de asigurări sociale pentru vechime în muncă, după ultimul nivel de educație cel mai înalt absolvit





UNIUNEA EUROPEANĂ



GUVERNUL ROMÂNIEI  
MINISTERUL MUNCII, FAMILIEI  
ȘI PROTECȚIEI SOCIALE  
AMPOSDRU



Fondul Social European  
POSDRU 2007-2013



Instrumente Structurale  
2007-2013



Blocul Național Sindical

Figura. 3. Distribuția beneficiarilor de pensie de asigurări sociale pentru vechime în muncă, după mediul de rezidență

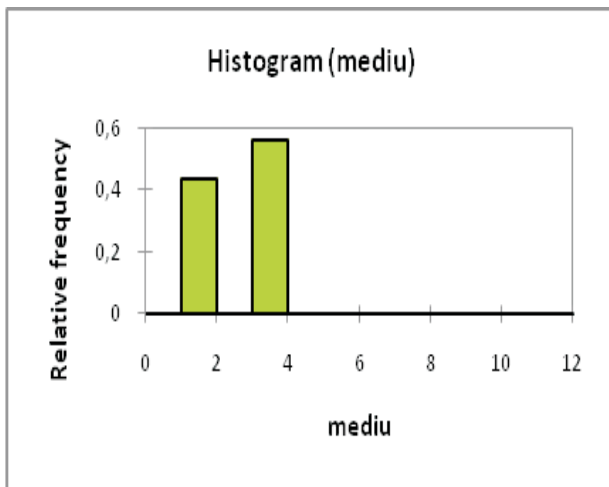
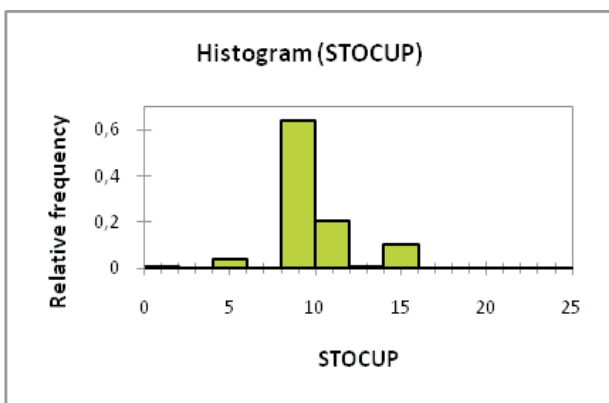


Figura. 4. Distribuția beneficiarilor de pensie de asigurări sociale pentru vechime în muncă, după statutul ocupațional





UNIUNEA EUROPEANĂ

GUVERNUL ROMÂNIEI  
MINISTERUL MUNCII, FAMILIEI  
ȘI PROTECȚIEI SOCIALE  
AMPOSDRUFondul Social European  
POSDRU 2007-2013Instrumente Structurale  
2007-2013

Blocul Național Sindical

*Numărul persoanelor după tipul de prestație socială, pe diferite caracteristici - 2006*

Caracteristicile persoanei	Total persoane	Total persoane beneficiare a cel puțin unei forme de protecție socială	Total prestații din fondul de somaj	Total prestații familiale	Total pensii	Total alte venituri asimilate pensiilor	Total prestații de asistență socială și alte prestații
<b>Total persoane</b>	21597289	10844716	174486	4663930	5508902	213081	925124
<b>Mediu de rezidență</b>							
Urban	11887088	5319880	107749	2423160	2688693	83174	228494
Rural	9710201	5524836	66737	2240770	2820209	129908	696630
<b>Nationalitate</b>							
romana	19379571	9690022	159239	4121303	5024542	198366	771437
măghiară	1374187	695483	12698	272295	393131	9385	43020
țigăneasca	695043	380236	2041	244777	42486	549	105569
germana	30294	17677	0	3110	14237	1085	626
altă	118195	61299	508	22444	34506	3696	4473
<b>Grupe de vârstă</b>							
<= 24 ani	6620694	4691644	15757	4615527	71245	0	92364
>24 și <=34 ani	3467213	362473	32565	20360	19737	0	315044
>34 și <=44 ani	3045960	380598	53688	18603	87980	0	253515
>44 și <=54 ani	3003045	739082	58161	7397	575336	245	128502
>54 și <=64 ani	2267296	1638544	14315	1544	1593895	4427	59258
>= 65 ani	3193083	3032375	0	499	3160708	208409	76440
<b>Nivel de instruire</b>							
fără școala absolvită	2700918	2570315	129	2290614	236547	21458	92765
primar (clasele 1-4)	3036616	2589101	1601	1077107	1528893	96316	125912
gimnazial (clasele 5-8)	4728998	2924216	21736	1201404	1548590	50377	305986
profesional complementar sau de treaptă I de liceu (clasele 9-10)	3776748	1204584	65111	26361	946079	10473	209221
liceul (clasele 9-12)	495431	86284	5151	4415	12607	0	68644
postliceal de specialitate sau tehnic de meserie	4426348	860069	64288	59230	653094	14562	107301
universitar de scurtă durată (colegii)	816726	307966	7785	1663	296190	4702	7711
universitar de lungă durată	245654	48321	1139	343	45261	923	1889
	1369846	253859	7545	2792	241643	14271	5696
<b>Statutul ocupational</b>							
salariat	6040115	90718	1356	11724	18048	534	60831
patron	71919	1008	0	0	764	0	244
lucrator pe cont propriu în activități neagricole	708456	42121	556	2745	7660	167	33753
membru al unei cooperative neagricole	4805	470	0	0	149	0	321
lucrator pe cont propriu în agricultură	1503908	437701	118	17128	173856	5313	280511
membru al unei asociații agricole	3967	1271	0	0	841	128	559
ajutor familial	555631	68381	0	6588	392	0	62948
somer	935140	243940	172456	4068	96	0	87813
pensionar	5112719	5112719	0	4557	5230250	206571	134958
elev	3093322	3028228	0	3049109	53099	0	13788
student	608781	59215	0	42755	16475	0	1495
casnică	1224776	144520	0	7768	0	0	143156
militar în termen	22571		0	0	0	0	0
alt statut (batran, prescolar, persoana întreținută etc)	1711179	1614424	0	1517488	7272	368	104747



UNIUNEA EUROPEANĂ



GUVERNUL ROMÂNIEI  
MINISTERUL MUNCII, FAMILIEI  
ȘI PROTECȚIEI SOCIALE  
AMPOSDRU



Fondul Social European  
POSDRU 2007-2013



Instrumente Structurale  
2007-2013



Blocul Național Sindical

## Numărul persoanelor după tipul de prestație socială, pe diferite caracteristici - 2009

Caracteristicile persoanei	Total persoane	Total persoane beneficiare a cel puțin unei forme de protecție socială	Total prestații din fondul de somaj	Total prestații familiale	Total pensii	Total alte venituri asimilate pensiilor	Total prestații de asistență socială și alte prestații
<b>Total persoane</b>	21484288	10602252	262978	4451401	5358833	136550	914635
<b>Mediu de rezidență</b>							
Urban	11795843	5215628	178576	2229994	2690555	52493	250884
Rural	9688445	5386623	84402	2221407	2668277	84057	663750
<b>Nationalitate</b>							
romana	19323369	9496782	239081	3917728	4903427	126241	792076
maghiara	1336324	683787	19877	274898	364243	5787	42644
tiganeasca	610407	319475	2827	210997	43047	655	71907
germana	41507	23298	844	6086	16856	187	935
alta	172681	78911	349	41693	31259	3680	7072
<b>Grupe de varsta</b>							
<= 24 ani	6322211	4499875	26023	4410732	48921	0	116655
>24 si <=34 ani	3414762	323028	54287	14069	9448	744	258912
>34 si <=44 ani	3263402	393809	79184	18464	68829	369	257654
>44 si <=54 ani	2814241	644476	80258	5852	473060	0	116347
>54 si <=64 ani	2468382	1673677	23227	1728	1610421	2780	78652
>= 65 ani	3201292	3067386	0	555	3148154	132657	86416
<b>Nivel de instruire</b>							
fara scoala absoluta	2705598	2600415	114	2362848	174276	13431	103775
primar (clasele 1-4)	2660134	2272724	1106	903308	1366596	67917	125418
gimnazial (clasele 5-8)	4635742	2893101	32584	1118798	1540838	28975	338607
profesional complementar sau de treapta I de liceu (clasele 9-10)	3712807	1253698	98731	18800	1004994	6012	176170
liceal (clasele 9-12)	517101	91594	10487	4232	18216	0	64661
postliceal de specialitate sau tehnic de maistrie	4687719	878535	88496	40358	686223	9438	87013
universitar de scurta durata (colegii)	736755	307405	9385	322	295224	3413	6250
universitar de lunga durata	223220	47419	4238	0	41901	278	2656
universitar de lunga durata	1605211	257361	17837	2735	230565	7085	10085
<b>Statutul ocupational</b>							
salariat	6264659	86751	875	8506	8672	744	68495
patron	46557	619	0	0	0	0	619
lucrador pe cont propriu in activitati neagricole	789443	40071	0	3095	4246	0	34358
membru al unei cooperative neagricole	8345	1774	0	0	1196	0	578
lucrador pe cont propriu in agricultura	1396100	349066	686	17488	104922	1484	255386
membru al unei asociatii agricole	2660	1326	0	0	733	0	593
ajutor familial	441871	43462	0	3887	0	0	40573
somer	975466	303718	261302	5171	0	158	46058
pensionar	5085603	5085603	0	3331	5187529	132140	129299
elev	2881574	2827174	0	2840357	29188	0	41809
student	659057	43898	0	27080	16149	0	1719
casnica	1154863	116008	0	7792	0	0	114742
militar in termen	0	0	0	0	0	0	0
alt statut (batran, prescolar, persoana intretinuta etc)	1778089	1702780	114	1534694	6197	2024	180406



UNIUNEA EUROPEANĂ

GUVERNUL ROMÂNIEI  
MINISTERUL MUNCII, FAMILIEI  
ȘI PROTECȚIEI SOCIALE  
AMPOSDRUFondul Social European  
POSDRU 2007-2013Instrumente Structurale  
2007-2013

Blocul Național Sindical

## Numărul persoanelor după tipul de prestație socială, pe diferite caracteristici - 2006

Caracteristicile persoanei	Total persoane	Total persoane beneficiare a cel puțin o forma de protecție socială	Total prestații din fondul de somaj, din care:	- Ajutor de somaj/ajutor de integrare profesională/alocatie de sprijin	- Plati compensatorii
A	1	2	3	4	5
<b>Total persoane</b>	21597289	10844716	174486	152238	22248
<b>Mediu de rezidența</b>					
Urban	11887088	5319880	107749	92559	15190
Rural	9710201	5524836	66737	59679	7058
<b>Nationalitate</b>					
romana	19379571	9690022	159239	138446	20793
maghiara	1374187	695483	12698	11561	1137
tigameasca	695043	380236	2041	1724	317
germana	30294	17677	0	0	0
alta	118195	61299	508	508	0
<b>Grupe de varsta</b>					
<= 24 ani	6620694	4691644	15757	15651	106
>24 si <=34 ani	3467213	362473	32565	29203	3362
>34 si <=44 ani	3045960	380598	53688	46249	7439
>44 si <=54 ani	3003045	739082	58161	49095	9066
>54 si <=64 ani	2267296	1638544	14315	12040	2275
>= 65 ani	3193083	3032375	0	0	0
<b>Nivel de instruire</b>					
fara scoala absolvita	2700918	2570315	129	129	0
primar (clasele 1-4)	3036618	2589101	1601	1113	489
gimnazial (clasele 5-8)	4728998	2924216	21736	20199	1537
profesional complementar sau de ucenici	3776748	1204584	65111	58185	6927
treapta I de liceu (clasele 9-10)	495431	86284	5151	4276	875
liceal (clasele 9-12)	4426348	860069	64288	54915	9373
postliceal de specialitate sau tehnic de maistri	816726	307966	7785	5849	1935
universitar de scurta durata (colegii)	245654	48321	1139	1139	0
universitar de lunga durata	1369846	253859	7545	6433	1112
<b>Statutul ocupational</b>					
salariat	6040115	90718	1356	906	450
patron	71919	1008	0	0	0
lucrator pe cont propriu in activitati neagricole	708456	42121	556	556	0
membre al unei cooperative neagricole	4805	470	0	0	0
lucrator pe cont propriu in agricultura	1503908	437701	118	0	118
membre al unei asociatii agricole	3967	1271	0	0	0
ajutor familial	555631	68381	0	0	0
somer	935140	243940	172456	150776	21680
pensionar	5112719	5112719	0	0	0
elev	3093322	3028228	0	0	0
student	608781	59215	0	0	0
casnica	1224776	144520	0	0	0
militar in termen	22571		0		
alt statut(batran, prescolar, persoana intretinuta etc)	1711179	1614424	0	0	0



UNIUNEA EUROPEANĂ

GUVERNUL ROMÂNIEI  
MINISTERUL MUNCII, FAMILIEI  
ȘI PROTECȚIEI SOCIALE  
AMPOSDRUFondul Social European  
POSDRU 2007-2013Instrumente Structurale  
2007-2013

Blocul Național Sindical

## Numărul persoanelor după tipul de prestație socială, pe diferite caracteristici - 2009

Caracteristicile persoanei	Total persoane	Total persoane beneficiare a cel puțin o forma de protecție socială	Total prestații din fondul de somaj, din care:	- Ajutor de somaj/ajutor de integrare profesională/alocație de sprijin	- Plati compensatorii
A	1	2	3	4	5
<b>Total persoane</b>	21484288	10602252	262978	254611	8366
<b>Mediu de rezidență</b>					
Urban	11795843	5215628	178576	171886	6689
Rural	9688445	5386623	84402	82725	1677
<b>Nationalitate</b>					
romana	19323369	9496782	239081	231019	8061
maghiara	1336324	683787	19877	19572	305
tiganeasca	610407	319475	2827	2827	0
germana	41507	23298	844	844	0
alta	172681	78911	349	349	0
<b>Grupe de varsta</b>					
<= 24 ani	6322211	4499875	26023	26023	0
>24 si <=34 ani	3414762	323028	54287	54116	170
>34 si <=44 ani	3263402	393809	79184	77843	1341
>44 si <=54 ani	2814241	644476	80258	75065	5193
>54 si <=64 ani	2468382	1673677	23227	21565	1682
>= 65 ani	3201292	3067386	0	0	0
<b>Nivel de instruire</b>					
fara scoala absolvita	2705598	2600415	114	114	0
primar (clasele 1-4)	2660134	2272724	1106	1106	0
gimnazial (clasele 5-8)	4635742	2893101	32584	32584	0
profesional complementar sau de ucenici	3712807	1253698	98731	95056	3675
treapta I de liceu (clasele 9-10)	517101	91594	10487	10487	0
liceal (clasele 9-12)	4687719	878535	88496	84881	3615
postliceal de specialitate sau tehnic de maistri	736755	307405	9385	9253	132
universitar de scurta durata (colegii)	223220	47419	4238	4238	0
universitar de lunga durata	1605211	257361	17837	16892	945
<b>Statutul ocupational</b>					
salariat	6264659	86751	875	875	0
patron	46557	619	0	0	0
lucrador pe cont propriu in activitati neagricole	789443	40071	0	0	0
membru al unei cooperative neagricole	8345	1774	0	0	0
lucrador pe cont propriu in agricultura	1396100	349066	686	686	0
membru al unei asociatii agricole	2660	1326	0	0	0
ajutor familial	441871	43462	0	0	0
somer	975466	303718	261302	252936	8366
pensionar	5085603	5085603	0	0	0
elev	2881574	2827174	0	0	0
student	659057	43898	0	0	0
casnica	1154863	116008	0	0	0
militar in termen	0	0	0	0	0
alt statut (batran, prescolar, persoana intretinuta etc)	1778089	1702780	114	114	0



UNIUNEA EUROPEANĂ

GUVERNUL ROMÂNIEI  
MINISTERUL MUNCII, FAMILIEI  
ȘI PROTECȚIEI SOCIALE  
AMPOSDRUFondul Social European  
POSDRU 2007-2013Instrumente Structurale  
2007-2013

Blocul Național Sindical

*Numărul persoanelor după tipul de prestație socială, pe diferite caracteristici - 2006*

Caracteristicile persoanei	Total prestatii familiale, din care:	- Alocatie pentru copii	- Burse pentru elevi si studenti
A	1	2	3
<b>Total persoane</b>	4663930	4602388	61542
<b>Mediu de rezidenta</b>			
Urban	2423160	2384288	38872
Rural	2240770	2218100	22670
<b>Nationalitate</b>			
romana	4121303	4061866	59437
maghiara	272295	271168	1127
tiganeasca	244777	244196	581
germana	3110	3110	0
alta	22444	22047	397
<b>Grupe de varsta</b>			
<= 24 ani	4615527	4556813	58713
>24 si <=34 ani	20360	17531	2829
>34 si <=44 ani	18603	18603	0
>44 si <=54 ani	7397	7397	0
>54 si <=64 ani	1544	1544	0
>= 65 ani	499	499	0
<b>Nivel de instruire</b>			
fara scoala absolvita	2290614	2288026	2588
primar (clasele 1-4)	1077107	1073110	3997
gimnazial (clasele 5-8)	1201404	1183252	18152
profesional complementar sau de ucenici	26361	26136	225
treapta I de liceu (clasele 9-10)	4415	4415	0
liceal (clasele 9-12)	59230	25161	34069
postliceal de specialitate sau tehnic de maistri	1663	1228	436
universitar de scurta durata (colegii)	343	215	128
universitar de lunga durata	2792	845	1947
<b>Statutul ocupational</b>			
salariat	11724	10724	1001
patron	0	0	0
lucrador pe cont propriu in activitati neagricole	2745	2745	0
membru al unei cooperative neagricole	0	0	0
lucrador pe cont propriu in agricultura	17128	17128	0
membru al unei asociatii agricole	0	0	0
ajutor familial	6588	6588	0
somer	4068	4068	0
pensionar	4557	4557	0
elev	3049109	3024147	24962
student	42755	7176	35579
casnica	7768	7768	0
militar in termen	0		
alt statut(batran, prescolar, persoana intretinuta etc)	1517488	1517488	0



UNIUNEA EUROPEANĂ

GUVERNUL ROMÂNIEI  
MINISTERUL MUNCII, FAMILIEI  
ȘI PROTECȚIEI SOCIALE  
AMPOSDRUFondul Social European  
POSDRU 2007-2013Instrumente Structurale  
2007-2013

Blocul Național Sindical

*Numărul persoanelor după tipul de prestație socială, pe diferite caracteristici - 2009*

Caracteristicile persoanei	Total prestatii familiale, din care:	- Alocatie pentru copii	- Burse pentru elevi si studenti
A	1	2	3
<b>Total persoane</b>	4451401	4411691	39709
<b>Mediu de rezidenta</b>			
Urban	2229994	2208630	21364
Rural	2221407	2203061	18346
<b>Nationalitate</b>			
romana	3917728	3881185	36543
maghiara	274898	272657	2240
tiganeasca	210997	210463	534
germana	6086	6086	0
alta	41693	41300	392
<b>Grupe de varsta</b>			
<= 24 ani	4410732	4373824	36909
>24 si <=34 ani	14069	11269	2801
>34 si <=44 ani	18464	18464	0
>44 si <=54 ani	5852	5852	0
>54 si <=64 ani	1728	1728	0
>= 65 ani	555	555	0
<b>Nivel de instruire</b>			
fara scoala absolvita	2362848	2361636	1211
primar (clasele 1-4)	903308	900098	3210
gimnazial (clasele 5-8)	1118798	1107539	11259
profesional complementar sau de ucenici	18800	18800	0
treapta I de liceu (clasele 9-10)	4232	4232	0
liceal (clasele 9-12)	40358	18859	21500
postliceal de specialitate sau tehnic de maistri	322	322	0
universitar de scurta durata (colegii)	0	0	0
universitar de lunga durata	2735	206	2529
<b>Statutul ocupational</b>			
salarat	8506	8506	0
patron	0	0	0
lucrador pe cont propriu in activitati neagricole	3095	3095	0
membre al unei cooperative neagricole	0	0	0
lucrador pe cont propriu in agricultura	17488	17488	0
membre al unei asociatii agricole	0	0	0
ajutor familial	3887	3887	0
somer	5171	5171	0
pensionar	3331	3331	0
etev	2840357	2824149	16208
student	27080	3578	23501
casnica	7792	7792	0
militar in termen	0	0	0
alt statut(batran, prescolar, persoana intretinuta etc)	1534694	1534694	0





UNIUNEA EUROPEANĂ

GUVERNUL ROMÂNIEI  
MINISTERUL MUNCII, FAMILIEI  
ȘI PROTECȚIEI SOCIALE  
AMPOSDRUFondul Social European  
POSDRU 2007-2013Instrumente Structurale  
2007-2013

Blocul Național Sindical

## Numărul persoanelor după tipul de prestație socială, pe diferite caracteristici - 2006

Caracteristicile persoanei	Total persoane	Total persoane beneficiare a cel puțin o forma de protecție socială	Total pensii din care:	- de asigurări sociale pentru vechime în muncă	- pentru pierderea capacității de muncă	- de urmaș	- ajutor social (pense)	- de asigurări sociale pentru agricultori	- IOVR
A	1	2	3	4	5	6	7	8	9
<b>Total persoane</b>	<b>21597289</b>	<b>10844716</b>	<b>5508902</b>	<b>3113084</b>	<b>791854</b>	<b>544500</b>	<b>23446</b>	<b>1020874</b>	<b>15144</b>
<b>Mediu de rezidență</b>									
Urban	11887088	5319880	2688693	1928922	488664	194043	9716	62336	5012
Rural	9710201	5524836	2820209	1184162	303190	350457	13730	958538	10132
<b>Nationalitate</b>									
romana	19379571	9690022	5024542	2839770	702313	499200	21976	946685	14598
maghiara	1374187	695483	393131	228595	70010	35603	357	60421	146
tiganeasca	695043	380236	42486	15105	14179	4691	1112	6998	400
germana	30294	17677	14237	10919	1825	1299	0	193	0
alta	118195	61299	34506	20696	3526	3706	0	6577	0
<b>Grupe de vârstă</b>									
<= 24 ani	6520694	4691644	71245	105	399	70232	509	0	0
>24 și <=34 ani	3467213	362473	19737	103	14349	3928	1083	0	275
>34 și <=44 ani	3045960	380598	87980	3251	77415	6588	381	346	0
>44 și <=54 ani	3003045	739082	575338	112497	444076	12369	1832	4563	0
>54 și <=64 ani	2267296	1638544	1593895	1100837	238618	55809	5864	192662	104
>= 65 ani	3193083	3032375	3160708	1896292	16996	395575	13777	823304	14765
<b>Nivel de instruire</b>									
fara scoala absolvita	2700918	2570315	236547	42679	3124	57613	2956	126763	3412
primar (clasele 1-4)	3036618	2589101	1528893	593482	39123	276572	8642	605449	5626
gimnazial (clasele 5-8)	4728998	2924216	1548590	886411	214868	162800	7938	272355	4317
profesional complementar sau de ucenici	3776748	1204584	946079	632903	287522	13015	733	11545	361
treapta I de liceu (clasele 9-10)	495431	86284	12607	0	12005	602	0	0	0
liceal (clasele 9-12)	4426348	860669	653094	444642	172835	29083	3074	2415	1046
postliceal de specialitate sau tehnic de maistri	816726	307966	296190	254734	38545	1819	202	646	245
universitar de scurta durata (colegii)	245654	48321	45261	38567	5551	488	0	516	139
universitar de lunga durata	1369846	253859	241643	219667	18281	2509	0	1186	0
<b>Statutul ocupational</b>									
salariat	6040115	90718	18048	12419	3723	864	0	1042	0
patron	71919	1008	764	624	140	0	0	0	0
lucrator pe cont propriu in activitati neagricole	708456	42121	7660	3180	3420	1060	0	0	0
membru al unei cooperative neagricole	4805	470	149	149	0	0	0	0	0
lucrator pe cont propriu in agricultura	1503908	437701	173856	76176	13455	16647	888	66076	615
membru al unei asociatii agricole	3967	1271	841	0	241	163	0	437	0
ajutor familial	555631	68381	392	392	0	0	0	0	0
somer	935140	243940	96	0	0	96	0	0	0
pensionar	5112719	5112719	5230250	3019342	770575	452113	21688	952003	14529
elev	3093322	3028228	53099	0	0	53099	0	0	0
student	608781	59215	16475	0	399	16076	0	0	0
casnica	1224776	144520	0	0	0	0	0	0	0
militar in termen	22571	0	0	0	0	0	0	0	0
alt statut (botran, prescolar, persoana intrerulina etc)	1711179	1614424	7272	802	141	4304	706	1317	0



UNIUNEA EUROPEANĂ

GUVERNUL ROMÂNIEI  
MINISTERUL MUNCII, FAMILIEI  
ȘI PROTECȚIEI SOCIALE  
AMPOSDRUFondul Social European  
POSDRU 2007-2013Instrumente Structurale  
2007-2013

Blocul Național Sindical

## Numărul persoanelor după tipul de prestație socială, pe diferite caracteristici - 2009

Caracteristicile persoanei	Total persoane	Total persoane beneficiare a cel puțin o forma de protecție socială	Total pensii - din care:	- de asigurări sociale pentru vechime în muncă	- pentru pierderea capacității de muncă	- de urmaș	- ajutor social (pensie)	- de asigurări sociale pentru agricultori	- IOVR
A	1	2	3	4	5	6	7	8	9
<b>Total persoane</b>	2148428	10602252	5358833	3176050	773327	465385	11817	925692	6561
<b>Mediu de rezidență</b>									
Urban	11795843	5215628	2690555	1988700	478420	160445	6453	55515	1023
Rural	9688445	5386623	2668277	1187350	294907	304941	5364	870178	5538
<b>Nationalitate</b>									
romana	19323369	9496782	4903427	2894928	700745	428423	10502	862520	6309
maghiara	1336324	683787	364243	232211	57746	25144	696	48193	252
tiganeasca	610407	319475	43047	20842	11159	4686	468	5891	0
germana	41507	23298	16856	10447	1193	2132	0	3084	0
alta	172681	78911	31259	17621	2484	5000	150	6005	0
<b>Grupe de varsta</b>									
<= 24 ani	6322211	4499875	48921	0	303	48618	0	0	0
>24 si <=34 ani	3414762	323028	9448	0	9448	0	0	0	0
>34 si <=44 ani	3263402	393809	68829	2298	63103	3428	0	0	0
>44 si <=54 ani	2814241	644476	473060	78029	382831	9296	994	1911	0
>54 si <=64 ani	2468382	1673677	1610421	1090067	303757	48319	3459	164671	147
>= 65 ani	3201292	3067386	3148154	2005656	13885	355725	7364	759111	6413
<b>Nivel de instruire</b>									
fara scoala absolvita	2705598	2600415	174276	38621	8417	44172	628	81894	544
primar (clasele 1-4)	2660134	2272724	1366596	541043	26080	240281	4583	550641	3969
gimnazial (clasele 5-8)	4635742	2893101	1540838	937883	182876	138100	4529	276004	1445
profesional complementar sau de treapta I de liceu (clasele 9-10)	3712807	1253698	1004994	673096	302581	12889	1667	13613	338
liceal (clasele 9-12)	517101	91594	18216	0	17305	910	0	0	0
liceal (clasele 9-12) de postliceal de specialitate sau tehnic de maestri	4687719	878535	686223	476491	181361	26247	276	1706	142
universitar de scurta durata (colegii)	736755	307405	295224	263089	31128	762	134	111	0
universitar de lunga durata	223220	47419	41901	36054	4850	556	0	441	0
universitar de lunga durata	1605211	257361	230565	208963	18730	1468	0	1282	122
<b>Statutul ocupational</b>									
salariat	6264659	86751	8672	6428	127	1976	0	141	0
patron	46557	619	0	0	0	0	0	0	0
lucrator pe cont propriu in activitati neagricole	789443	40071	4246	1314	2174	325	0	433	0
membru al unei cooperative neagricole	8345	1774	1196	0	1196	0	0	0	0
lucrator pe cont propriu in agricultura	1396100	349066	104922	38471	12637	10217	755	42379	461
membru al unei asociatii agricole	2660	1326	733	256	0	0	0	477	0
ajutor familial	441871	43462	0	0	0	0	0	0	0
somer	975466	303718	0	0	0	0	0	0	0
pensionar	5085603	5085603	5187529	3128122	756551	403961	10937	881859	6100
elev	2881574	2827174	29188	0	0	29188	0	0	0
student	659057	43898	16149	0	0	16149	0	0	0
casnica	1154863	116008	0	0	0	0	0	0	0
militar in termen	0	0	0	0	0	0	0	0	0
alt statut (betran, prescolar, persoana intreținuta etc)	1778089	1702780	6197	1459	641	3569	125	403	0



UNIUNEA EUROPEANĂ



GUVERNUL ROMÂNIEI  
MINISTERUL MUNCII, FAMILIEI  
ȘI PROTECȚIEI SOCIALE  
AMPOSDRU



Fondul Social European  
POSDRU 2007-2013



Instrumente Structurale  
2007-2013



Blocul Național Sindical

# Biroul pentru observarea pieței muncii și a calității locurilor de muncă

**Tratatul fiscal al veniturilor din muncă**

Autor: Liviu Voinea  
Coordonator cercetare:  
Biroul pentru observarea pieței muncii  
și a calității locurilor de muncă

București  
2010

Proiect implementat de  
Blocul Național Sindical

Proiect cofinanțat din Fondul Social European prin Programul Operațional Sectorial  
Căminarea Mediului Urbane 2007-2013  
FONDUL SOCIAL EUROPEAN. Investește în oameni!

**Caracteristicile forței de muncă  
în regiunea Sud-Vest (Oltenia)**

Coordonator cercetare: lector univ. drd. Nicolae Mandari

Autori:  
conf. univ. dr. Liviu Voinea (coordonator birou)  
Mariana Pietreanu conf. dr. Vergil Voineagu  
Cătălin Curnea Alica Ștefciuc  
Viorica Duma Monica Jilcu  
Expert colaborator: Silvia Păscă

Biroul pentru observarea pieței muncii  
și a calității locurilor de muncă

București  
2010

Proiect implementat de  
Blocul Național Sindical

Proiect cofinanțat din Fondul Social European prin Programul Operațional Sectorial  
Căminarea Mediului Urbane 2007-2013  
FONDUL SOCIAL EUROPEAN. Investește în oameni!

**Raport de avertizare  
timpurie privind  
piața muncii**

"Early-warning report: The labor market"

Autor: Conf. univ. dr. Liviu Voinea  
Expert colaborator: Prof. univ. dr. Lucian Liviu Albu

București, 2010

Proiect cofinanțat din Fondul Social European prin Programul Operațional Sectorial  
Căminarea Mediului Urbane 2007-2013  
FONDUL SOCIAL EUROPEAN. Investește în oameni!

**Condiții de muncă, satisfacție  
și performanță la locul de muncă**

Autor: conf. univ. dr. Liviu Voinea  
Coordonator cercetare:  
Biroul pentru observarea pieței muncii  
și a calității locurilor de muncă

București, 2010

Proiect cofinanțat din Fondul Social European prin Programul Operațional Sectorial  
Căminarea Mediului Urbane 2007-2013  
FONDUL SOCIAL EUROPEAN. Investește în oameni!

**Salarizarea în sectorul public vs. sectorul privat**

Autor: conf. univ. dr. Lădu Voinea  
Flaviu Mihăescu  
Federica Lucăș Silviu Samariță  
Măria Castiglioni Alina Verșchagina  
Giuseppe Fiorini

București, 2010

Proiect cofinanțat din Fondul Social European prin Programul Operațional Sectorial  
Căminarea Mediului Urbane 2007-2013  
FONDUL SOCIAL EUROPEAN. Investește în oameni!

**Barometrul productivității muncii**

Autor:  
Vergil Voineagu, Mariana Pietreanu, Viorica Duma, Cătălin Curnea,  
Fy Heliu, coordonator: Liviu Voinea

București, 2011



UNIUNEA EUROPEANĂ



GUVERNUL ROMÂNIEI  
MINISTERUL MUNCII, FAMILIEI  
ȘI PROTECȚIEI SOCIALE  
AMPOSDRU



Fondul Social European  
POSDRU 2007-2013



Instrumente Structurale  
2007-2013



Blocul Național Sindical

# Despre Birou

În urmă cu un an, în luna martie 2010, Blocul Național Sindical a lansat public unul dintre cele mai importante proiecte cu finanțare europeană pe care le are în portofoliu: Biroul pentru observarea pieței muncii și a calității locurilor de muncă.

De la lansare și până în prezent, Observatorul BNS a elaborat și a pus la dispoziția actorilor sociali, opiniei publice și autorităților statului rapoarte și studii de caz pe subiecte specifice pieței muncii.

”Tratamentul fiscal al veniturilor din muncă”, ”Caracteristicile forței de muncă în regiunea Sud-Vest”,

”Raport de avertizare timpurie privind piața muncii”, ”Condiții de muncă, satisfacție și performanță la locul de muncă”, ”Salarizarea în sectorul public vs privat” și ”Barometrul productivității muncii” sunt doar șase dintre studiile și rapoartele publicate, la acestea adăugându-se analize de mai mică anvergură însă la fel de importante pentru piața muncii.



## De ce

Blocul Național Sindical a luat inițiativa de a înființa propria instituție de cercetare în piața muncii întrucât s-a lovit de nenumărate ori de lipsa informațiilor pe subiecte punctuale legate de salarizare, distribuția veniturilor, condiții de muncă, flexibilitatea locurilor de muncă, măsuri de incluziune socială, sănătate și securitate în



UNIUNEA EUROPEANĂ



GUVERNUL ROMÂNIEI  
MINISTERUL MUNCII, FAMILIEI  
ȘI PROTECȚIEI SOCIALE  
AMPOSDRU



Fondul Social European  
POSDRU 2007-2013



Instrumente Structurale  
2007-2013



Blocul Național Sindical

muncă, productivitate sau munca la negru – toate extrem de importante pentru fundamentarea unor puncte de vedere realiste cu care BNS participa la negocieri cu Guvernul sau cu societățile în care are sindicate. Nu o dată, Blocul Național Sindical a fost nevoit să facă cercetări pe cont propriu, să „sape” în bazele de date stufoase existente la nivelul Uniunii Europene și să aloce timp, resurse financiare și resurse umane pentru a oferi partenerilor de negociere și opiniei publice puncte de vedere complexe și argumentate.

## *Finantare*

Fondurile europene au reprezentat pentru BNS o oportunitate pentru a rezolva problema cercetării în sectoarele de nișă menționate, luând naștere astfel proiectul numit ”Biroul pentru observarea pieței muncii și a calității locurilor de muncă”, cofinanțat din Fondul Social European prin Programul Operațional Sectorial Dezvoltarea Resurselor Umane 2007-2013 , în valoare de aproximativ 2,5 milioane de euro. Proiectul implementat de BNS –*în parteneriat cu Centrul Național de Pregătire în Statistică, Fundația Giacomo Brodolini și Ismeri Europa*– a început în luna septembrie 2009 și va beneficia de sprijinul financiar al Uniunii Europene până în august 2012, cheltuielile ulterioare pentru continuarea activității urmând să fie suportate de către confederație.





UNIUNEA EUROPEANĂ



GUVERNUL ROMÂNIEI  
MINISTERUL MUNCII, FAMILIEI  
ȘI PROTECȚIEI SOCIALE  
AMPOSDRU



Fondul Social European  
POSDRU 2007-2013



Instrumente Structurale  
2007-2013



Blocul Național Sindical

## Obiective

Având în vedere nevoia acută de informații despre piața muncii pe care o resimte întreaga societate, BNS estimează că “Biroul pentru observarea pieței muncii” va deveni una dintre sursele cele mai căutate de către actorii sociali, va fi un element de referință pentru sindicate, patronate, experți în domeniu, jurnaliști din zona socio-economică și, de ce nu, chiar reprezentanți ai Guvernului și ai administrațiilor publice locale.



Ambiția Blocului Național Sindical este ca “Observatorul” să ofere cercetări de calitate dar și să joace rolul de platformă de comunicare, de schimb de opinii și spațiu virtual de dezbateri între experți din piața muncii și reprezentanți ai sindicatelor și ai patronatelor.

Dezbaterile constructive și argumentate intermediare de “Observator” contribuie la creșterea calității dialogului social bi și tripartit din România iar informația complexă și corectă furnizată de cercetări – completată de sprijinul oferit de experții independenți – generează noi idei, abordări mai realiste ale negocierilor colective și, pe cale de consecință, va conduce la modernizarea relațiilor de muncă din România.





UNIUNEA EUROPEANĂ



GUVERNUL ROMÂNIEI  
MINISTERUL MUNCII, FAMILIEI  
ȘI PROTECȚIEI SOCIALE  
AMPOSDRU



Fondul Social European  
POSDRU 2007-2013



Instrumente Structurale  
2007-2013



Blocul Național Sindical

În plus, având la bază expertiza profesioniștilor și rezultatele cercetărilor, Biroul are capacitatea să pună la dispoziția autorităților strategii și linii directoare pentru reforme legislative în domeniul muncii și politici pentru îmbunătățirea relațiilor din piața muncii.

**Pe scurt, prin intermediul acestui proiect cu finanțare europeană, pe termen mediu și lung BNS urmărește să contribuie semnificativ la**

- Creșterea calității dezbaterilor între partenerii sociali la toate nivelurile de dialog social
- Reducerea numărului de conflicte sociale cauzate de revendicări neconforme cu realitatea economică – efect direct al lipsei de informații și a pregătirii deficitare pe care o au liderii sindicali în domeniul economic,
- Creșterea calității locurilor de muncă
- Creșterea adaptabilității forței de muncă și a gradului de ocupare
- Creșterea numărului de persoane incluse în programe de formare profesională / îmbogățirea bibliotecilor de training cu noi materiale ce pot constitui bază de predare

## *Organizare*

Pentru a-și putea atinge obiectivele, Blocul Național Sindical a conceput "Observatorul" ca o rețea formată din experți români și străini, din companii cu capital privat și de stat, din organizații sindicale și organizații patronale. Această formă de organizare a fost aleasă pornind de la ideea că o schimbare profundă de mentalitate se poate realiza doar dacă toți actorii sociali din piața muncii înțeleg că este necesar să lucreze împreună.

Dincolo de cercetări și dezbateri, "Biroul pentru observarea pieței muncii și a calității locurilor de muncă" are și o componentă de pregătire a liderilor sindicali în domeniul pieței muncii. Printre activitățile proiectului se numără și organizarea unor seminarii/conferințe naționale, la care iau parte – alături de experți români și străini, reprezentanți ai companiilor, ai patronatelor și confederațiilor sindicale – și lideri sindicali interesați să-și aprofundeze cunoștințele pe teme specifice pieței muncii.



UNIUNEA EUROPEANĂ



GUVERNUL ROMÂNIEI  
MINISTERUL MUNCII, FAMILIEI  
ȘI PROTECȚIEI SOCIALE  
AMPOSDRU



Fondul Social European  
POSDRU 2007-2013



Instrumente Structurale  
2007-2013



Blocul Național Sindical

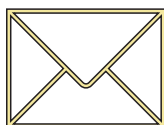
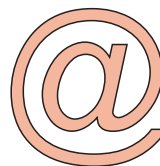
## ”Biroul pentru observarea pieței muncii și a calității locurilor de muncă”



Telefon/fax:  
021.316.27.98  
021.316.27.99

E-mail:  
[bns@bns.ro](mailto:bns@bns.ro)

Website  
[www.observator-bns.ro](http://www.observator-bns.ro)



Adresa:  
Strada Turturelelor nr 11 A, etaj 3  
Sector 3, București





UNIUNEA EUROPEANĂ



GUVERNUL ROMÂNIEI  
MINISTERUL MUNCII, FAMILIEI  
ȘI PROTECȚIEI SOCIALE  
AMPOSDRU



Fondul Social European  
POSDRU 2007-2013



Instrumente Structurale  
2007-2013



Blocul Național Sindical

Proiect cofinanțat din Fondul Social European prin Programul Operațional Sectorial  
Dezvoltarea Resurselor Umane 2007-2013  
FONDUL SOCIAL EUROPEAN. Investește în oameni!

**Titlul programului:** Programul Operațional Sectorial pentru Dezvoltarea Resurselor Umane 2007-2013

**Titlul proiectului:** Biroul pentru observarea pieței muncii și a calității locurilor de muncă

**Editorul materialului:** Blocul Național Sindical

**Data publicării:** MARTIE 2011

„Conținutul acestui material nu reprezintă în mod obligatoriu poziția oficială a Uniunii Europene sau a Guvernului României”

**ISBN 978-973-0-10346-5**



[www.observator-bns.ro](http://www.observator-bns.ro)

Martie 2011