



UNIUNEA EUROPEANĂ



GVERNUL ROMÂNIEI
MINISTERUL MUNCII, FAMILIEI
ȘI PROTECȚIEI SOCIALE
AMPOSDRU



Fondul Social European
POSDRU 2007-2013



Instrumente Structurale
2007-2013



BLOCUL NAȚIONAL SINDICAL

Proiect cofinanțat din Fondul Social European prin Programul Operațional Sectorial
Dezvoltarea Resurselor Umane 2007-2013.
FONDUL SOCIAL EUROPEAN. Investește în oameni!

Raport de avertizare timpurie privind piața muncii

“Early-warning report: The labor market”

Autor: Conf. univ. dr. Liviu Voinea

Expert colaborator Prof. univ. dr. Lucian Liviu Albu

Proiect implementat de Blocul Național Sindical
Biroul pentru
observarea
pieței muncii
și a calității
locurilor
de muncă

August 2010

Raport de avertizare timpurie privind piața muncii

Liviu Voinea

Lucian Liviu Albu

August 2010

1. Dinamica economiei naționale – consecințe pentru piața muncii

- **Pe termen lung, principala modificare de ordin structural se referă la transferul forței de muncă între sectoarele primar (agricultură și silvicultură), secundar (industrie și construcții) și terțiar (servicii).**

Una dintre consecințele modelului de creștere neoclasic, cel mai des folosit fiind cel de tip Solow, o reprezintă dezvoltarea stadială a economiilor naționale. Acesta implică de asemenea convergența pe termen lung a națiunilor în privința venitului pe locuitor. De altfel, modelul, completat prin studii empirice, a slujit preocupării economiștilor de a analiza evoluția structurilor economice la scară istorică și de a estima dinamica viitoare a sistemelor economice.

Fundamentarea teoriei pe baze empirice s-a făcut prin două proceduri: fie pornindu-se de la datele referitoare la modificarea pe perioade lungi în trecut a structurii economiei pe cele trei mari sectoare (primar, secundar și respectiv terțiar) în cazul unei țări sau grup de țări care se află în prezent în stadiile înalte ale dezvoltării fie prin analiza distribuției la un moment dat a datelor reprezentând ponderile celor trei sectoare în totalul economiei, în cazul unui număr mare de țări aflate în diverse stadii dezvoltare. Printre concluziile rezultate din analiza evoluției pe stadii de dezvoltare economică a structurii economice se numără: scăderea continuă a ponderii sectorului primar, concomitent cu creșterea până la o valoare maximă urmată de o scădere a ponderii sectorului secundar și creșterea continuă a sectorului serviciilor. Această explicitare a modificărilor structurale în procesul creșterii economice se bazează deocamdată doar pe constatări empirice, nerezultând clar dacă și la ce valori se vor stabili valorile variabilelor reprezentate de ponderile în totalul populației ocupate a agriculturii, industriei și respectiv serviciilor.

O primă simulare a dinamicii pe termen lung a structurii economiei se poate realiza prin folosirea unui model teoretic, pornindu-se de la un set consistent de date empirice. Modelul conceput de noi presupune existența unor valori-limită, către care traiectoriile vor converge pe termen lung, în buna tradiție a modelelor de tip Solow, pe măsură ce venitul pe cap de locuitor, deci, altfel exprimat, nivelul de dezvoltare economică, va evolua pozitiv în viitor. În anexa 1 sunt prezentate în detaliu ipotezele și ecuațiile de bază ale modelului. Desigur, în cazul în care se dispune de serii lungi de date se poate concepe câte un model

econometric specific pentru fiecare țară sau grupă de țări, în acest caz, parametrii și valorile limită având de asemenea valori specifice. În tabelul din anexa 2 este redată structura pe cele trei mari sectoare a forței de muncă și respectiv a PIB în cazul celor 27 de țări din Uniunea Europeană, în anul 2007.

- **Se constată că România se plasează pe ultimul loc în cadrul UE în privința ponderii serviciilor în totalul forței de muncă (doar 39%, comparativ cu 54,6% în Polonia, 56,3% în Cehia, 57,0% în Bulgaria, 62,7% în Ungaria etc.). În schimb, România se plasează pe primul loc în UE în ceea ce privește ponderea agriculturii în totalul forței de muncă (29,5%). Aceasta reflectă rămânerea în urmă a României comparativ cu structura economiilor celorlalte țări din UE, fiind și una din cauzele nivelului scăzut al eficienței pe ansamblul economiei naționale.**
- **La nivelul Uniunii Europene, există o puternică corelație pozitivă între ponderea sectorului serviciilor în forța de muncă și nivelul PIB-ului pe locuitor (coeficient de corelație de +0,706, în anul 2007), în vreme ce între ponderea industriei și PIB-ul pe locuitor și respectiv între ponderea agriculturii și PIB-ul pe locuitor corelațiile sunt negative (coeficienții de corelație corespunzători erau în 2007 de -0,621 și respectiv -0,500).**

Impactul benefic, la nivelul UE, al unei ponderi înalte în forța de muncă a sectorului serviciilor ($ns\%$), asupra PIB-ului pe locuitor (y), în contrast cu impactul ponderii agriculturii ($na\%$) și respectiv al ponderii industriei ($ni\%$), este reflectat în anexa 3 prin reprezentările tridimensionale și prin “hărțile geodezice” (contour plot, în engleză) atașate.

- **În literatura economică se subliniază că în general dinamica pe termen lung a economiilor naționale în epoca contemporană se caracterizează prin creșterea ponderii sectorului terțiar atât în PIB cât și în totalul forței de muncă, aceasta semnificând tranziția de la o economie slab dezvoltată la una de tip modern. Uneori, chiar decalajul între țări din punctul de vedere al gradului de dezvoltare economică se evaluează pe baza diferențelor care există în ceea ce privește contribuția sectorului serviciilor la formarea PIB-ului.**

Pentru a reflecta această tendință, am analizat datele statistice referitoare la dinamica ponderii sectorului serviciilor în PIB în perioada 1995-2007 în cadrul UE-27. Acestea demonstrează tendința clară de expansiune a sectorului serviciilor, toate țările europene înregistrând dinamici pozitive.

- **România, cu un spor de 13,2 puncte procentuale a ponderii serviciilor (de la 38,8% la 52%), se plasează pe locul al doilea în spațiul european, fiind devansată doar de Letonia (cu un spor de 18,4 puncte procentuale, de la 56,6% la 75%). Cu toate acestea, România continuă să se fie în continuare la distanță pe ultimul loc în cadrul Uniunii Europene.**
- **La nivelul Uniunii Europene, există o corelație pozitivă semnificativă între ponderea sectorului serviciilor în PIB și nivelul PIB-ului pe locuitor (coeficient de corelație de +0,586, în anul 2007), în vreme ce între ponderea industriei și PIB-ul pe locuitor și respectiv între ponderea agriculturii și PIB-ul pe locuitor corelațiile sunt negative (coeficienții de corelație corespunzători erau în 2007 de -0,497 și respectiv -0,707).**

Pentru a estima pe baze econometrice dinamica pe termen lung a structurii economice am folosit un model teoretic, întrucâtva diferit de cel bazat pe ponderile celor trei sectoare economice în totalul forței de muncă. Modelul este prezentat în detaliu în anexa 4, iar impactul benefic, la nivelul UE, al unei ponderi înalte, în PIB de această dată, a sectorului serviciilor ($y_s\%$), asupra PIB-ului pe locuitor (y), în contrast cu impactul ponderii agriculturii ($y_a\%$) și respectiv al ponderii industriei ($y_i\%$), este reflectat în anexa 5 prin reprezentările tridimensionale și prin “hărțile geodezice” atașate.

La nivelul UE, se constată că în țările dezvoltate tendința este de egalizare a productivității între sectoarele economice. Spre deosebire de acestea, în România, de exemplu, există diferențe mari între sectoare (calculule sunt pentru anul 2007).

- **În România, în vreme ce ponderea agriculturii în forța de muncă este de 29,5%, ponderea acesteia în PIB este de doar 7%. În schimb, în cazul industriei și al serviciilor ponderile sunt de 31,5% și respectiv 39% în forța de muncă, comparativ cu 41% și respectiv 52% în PIB.**

2. Schimbări în structura forței de muncă

Din analiza datelor statistice publicate rezultă că după anul 2000 în România s-au produs unele modificări favorabile în structura forței de muncă, în sensul teoriilor creșterii economice, dar și al programelor de convergență din Uniunea Europeană. De exemplu, în perioada 2003-2008, conform datelor publicate de Institutul Național de Statistică, s-au înregistrat schimbări semnificative în structura forței de muncă (tabelele 1 și 2).

- **Ponderea agriculturii s-a redus cu peste 7 puncte procentuale, iar aceea a industriei cu aproape 3 puncte procentuale. Se constată în schimb creșterea spectaculoasă a ponderii construcțiilor (cu 3 puncte procentuale) și respectiv a comerțului (cu 2,6 puncte procentuale).**
- **La sfârșitul anului 2008, conform metodologiei revizuite, în structura forței de muncă din România, agricultura continua să reprezinte peste 27% din forța de muncă, ceea ce reflectă o rămânere serioasă în urmă, conform standardelor europene.**

Tabelul 1. Structura populației ocupate civile, pe activități ale economiei naționale la nivel de secțiune CAEN (la sfârșitul anului)

Activitatea (secțiuni CAEN Rev.1)	2003	2004	2005	2006	2007	2008 ¹⁾
Total	100%	100%	100%	100%	100%	100%
Agricultură, vânătoare și silvicultură	34.7%	32.0%	31.9%	29.7%	28.2%	27.6%
Pescuit și piscicultură	0.0%	0.0%	0.0%	0.0%	0.0%	0.0%
Industrie	24.8%	24.9%	23.5%	23.2%	22.4%	21.9%
Industrie extractivă	1.5%	1.4%	1.3%	1.1%	1.0%	0.9%
Industrie prelucrătoare	21.6%	21.8%	20.6%	20.7%	20.0%	19.6%
Energie electrică și termică, gaze și apă	1.6%	1.6%	1.6%	1.5%	1.5%	1.4%
Construcții	4.8%	5.1%	5.5%	6.1%	6.8%	7.8%
Comerț	10.9%	11.4%	12.4%	13.2%	13.8%	13.4%
Hoteluri și restaurante	1.3%	1.6%	1.6%	1.6%	1.8%	1.9%
Transport, depozitare și comunicații	4.8%	4.9%	5.0%	5.3%	5.5%	5.4%
Intermedieri financiare	0.9%	1.0%	1.1%	1.1%	1.2%	1.3%
Tranzacții imobiliare și alte servicii	4.3%	4.6%	4.6%	5.2%	5.6%	6.0%
Administrație publică și apărare	1.9%	1.9%	2.1%	2.2%	2.4%	2.5%
Învățământ	5.1%	5.2%	5.1%	5.0%	4.9%	4.9%
Sănătate și asistență socială	4.3%	4.5%	4.4%	4.6%	4.5%	4.7%
Celelalte activități ale economiei naționale	2.3%	2.8%	2.8%	2.7%	2.8%	2.5%

¹⁾ Date estimate

Sursa: calculat pe baza Balanței forței de muncă - la sfârșitul anului (INS, Anuarul Statistic 2009, p. 133).

Tabelul 2. Structura populației ocupate civile, pe activități ale economiei naționale la nivel de secțiune CAEN în 2008 (la sfârșitul anului)

Activitatea (secțiuni CAEN Rev.2)	mii persoane	% din total
Total	8747	100
Agricultură, silvicultură și pescuit	2407	27,5
Industrie	1981	22,6
Industrie extractivă	81	0,9
Industrie prelucrătoare	1691	19,3
Producția și furnizarea de energie electrică și termică, gaze, apă caldă și aer condiționat	82	0,9
Distribuția apei; salubritate, gestionarea deșeurilor, activități de decontaminare	127	1,5
Construcții	692	7,9
Comerț cu ridicata și cu amănuntul; repararea autovehiculelor și motocicletelor	1168	13,4
Transport și depozitare	422	4,8
Hoteluri și restaurante	162	1,9
Informații și comunicații	132	1,5
Intermedieri financiare și asigurări	117	1,3
Tranzacții imobiliare	47	0,5
Activități profesionale, științifice și tehnice	166	1,9
Activități de servicii administrative și activități de servicii suport	217	2,5
Administrație publică și apărare; asigurări sociale din sistemul public	220	2,5
Învățământ	432	4,9
Sănătate și asistență socială	402	4,6
Activități de spectacole, culturale și recreative	62	0,7
Alte activități de servicii	120	1,4

Sursa: calculat pe baza Balanței forței de muncă - la sfârșitul anului (INS, Anuarul Statistic 2009, p. 133).

În anul 2009, conform datelor din Ancheta forței de muncă în gospodării, în ramura Agricultură, silvicultură și pescuit erau ocupate aproape 26% din totalul persoanelor ocupate, aceasta plasându-se pe primul loc. În privința numărului salariaților situația se prezenta însă diferit (tabelul 3).

- **În anul 2009, salariații reprezentau 70,5% din populația ocupată, iar în cadrul acestora ponderea cea mai mare o deținea Industria prelucătoare (27,5%), urmată de Comerț (16,4%) și de Construcții (8,9%).**

- **Salariații bugetari în 2009 se regăseau în ramurile Administrație publică și apărare, Învățământ, Sănătate și asistență socială și Activități de spectacole culturale, al căror total reprezenta aproape 21% din numărul total al salariaților din România.**

Tabelul 3. Populația ocupată de 15-64 ani, din care salariați, după CAEN în anul 2009

	Persoane ocupate	%	Salariați	%
Total	8804660	100	6206172	100
Agricultura, silvicultura și pescuit	2261309	25.7	154295	2.5
Industria extractivă	100383	1.1	100202	1.6
Industria prelucrătoare	1750436	19.9	1707126	27.5
Producția și furnizarea de energie	128663	1.5	128262	2.1
Distributia apei, salubritate	67960	0.8	64999	1.0
Construcții	723785	8.2	551015	8.9
Comert cu ridicata și cu amănuntul	1154756	13.1	1015120	16.4
Transport și depozitare	455013	5.2	414585	6.7
Hoteluri și restaurante	164514	1.9	158000	2.5
Informații și comunicații	123122	1.4	117990	1.9
Intermedieri financiare și asigurări	122115	1.4	120250	1.9
Tranzacții imobiliare	15534	0.2	13427	0.2
Activități profesionale, științifice	147706	1.7	128588	2.1
Activități de servicii administrative	149829	1.7	146954	2.4
Administrație publică și apărare	489419	5.6	489419	7.9
Învățământ	385337	4.4	383311	6.2
Sănătate și asistență socială	393057	4.5	383375	6.2
Activități de spectacole culturale	44712	0.5	40779	0.7
Alte activități de servicii	98110	1.1	82544	1.3
Activități ale gospodăriilor private	28902	0.3	5931	0.1

Sursa: calculat pe baza datelor INS, Ancheta forței de muncă în gospodării.

În mod curent, pentru analizele economice se folosesc datele publicate lunar de INS sub forma Buletinului Statistic Lunar, a cărei metodologie în cazul salariaților diferă de aceea folosită în Ancheta în gospodării. Conform acesteia, pe termen lung, în perioada ianuarie

2000 - mai 2010 numărul salariaților s-a diminuat de la 4457,1 mii persoane la 4278,0 mii persoane. Cele mai mari sporuri s-au înregistrat începând cu 2005, atingându-se un maxim de 4834,6 mii la finele lunii septembrie 2008, după care, odată cu instalarea crizei în România, s-au operat reduceri masive de personal, îndeosebi în sectorul privat.

Analizând în structură dinamica numărului de salariați se constată că sectorul public, care astăzi se impune a fi restructurat, a înregistrat o creștere cvasicontinuuă până la un maxim de 1281,6 mii salariați la sfârșitul lunii ianuarie 2009, după care a urmat o descreștere foarte lentă, până la 1221,6 mii la finele lunii mai din acest an. Dinamica comparativă a numărului de salariați în unele sectoare economice (industrie, construcții, comerț și transporturi) și sectorul bugetar (cuprinzând administrația publică – inclusiv totalitatea consiliilor locale aparținând administrației publice locale, învățământ, sănătate și asistență socială, activități de spectacole, culturale și recreative) este redată în graficul din figura 1 (unde pe abscisă sunt lunile, din intervalul ianuarie 2000 = 1 – mai 2010 = 125, iar pe ordonată numărul de salariați în mii persoane).

- **Se constată reacția adversă a sectorului bugetar la condițiile crizei actuale. Astfel, în vreme ce ramurile economice acoperite de sectorul privat au înregistrat reduceri semnificative de personal, de aproape jumătate de milion de angajați (începând încă din aprilie 2008 în cazul industriei, din septembrie 2008 în cazul construcțiilor și din noiembrie 2008 în cazul comerțului și transporturilor), în sectorul bugetar numărul salariaților a continuat să crească, în ianuarie 2009 înregistrându-se chiar un spor record de +77,2 mii persoane – faptul că această lună a coincis cu formarea unui nou guvern de coaliție poate constitui o explicație.**
- **Abia din luna februarie 2009 trendul a devenit ușor descrescător în sectorul bugetar (între ianuarie 2009 și mai 2010 scăderea numărului de salariați fiind de doar 60 mii persoane).**

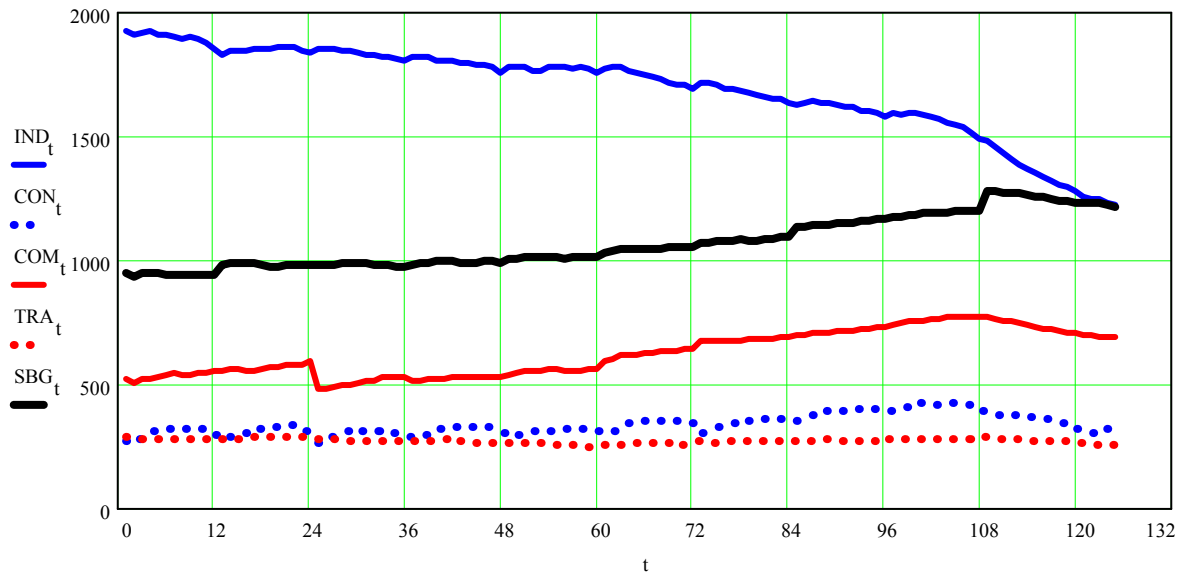


Figura 1. Evoluția numărului de salariați, pe domenii de activitate

- În perioada analizată structura numărului de salariați s-a modificat astfel: ponderile industriei și transporturilor s-au redus de la 43,2% la 28,7% și respectiv de la 6,5% la 6,0%, în vreme ce ponderile construcțiilor și comerțului s-au majorat de la 6,1% la 7,6% și respectiv de la 11,8% la 16,2%.
- Cea mai spectaculoasă creștere s-a produs însă în cazul sectorului bugetar, a cărui pondere a crescut aproape continuu, de la 21,4%, în ianuarie 2000, la recordul din luna mai 2010, de 28,6%. De remarcă că tocmai în perioada iulie 2008 - mai 2010, perioadă de criză, creșterea a fost de 4 puncte procentuale. Procentul nu este totuși exagerat comparativ cu alte economii europene, dar problema reală este aceea a eficienței.

Analizând în structură dinamica câștigului salarial mediu brut lunar se constată o creștere accentuată pentru întregul interval ianuarie 2000 - mai 2010. Dinamica comparativă a câștigului salarial mediu brut lunar în unele sectoare economice (industrie, construcții, comerț și transporturi) și sectorul bugetar este redată în graficul din figura 2 (unde pe abscisă sunt lunile, din intervalul ianuarie 2000 = 1 – mai 2010 = 125, iar pe ordonată câștigul salarial mediu brut lunar în lei).

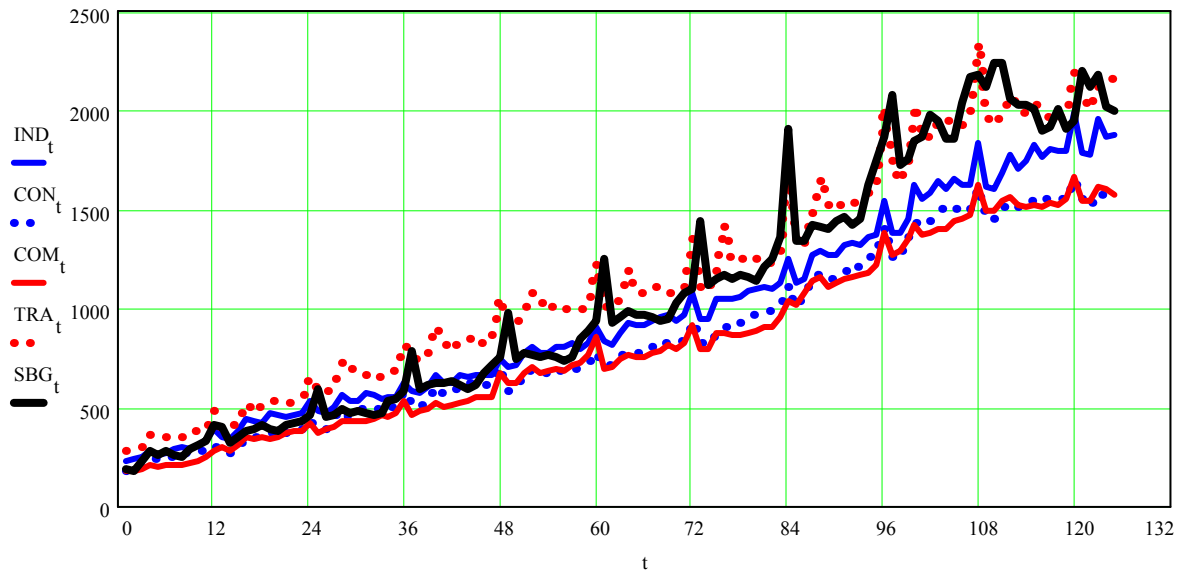


Figura 2. Câștigul salarial mediu brut lunar, pe categorii de activitate

- Se constată un trend crescător al câștigului salarial brut, atât la nivel național, cât și individual pe ramuri. Totuși, în ultima parte a perioadei analizate se observă o creștere a ecartului între ramuri precum transporturile și sectorul bugetar, pe de-o parte și ramuri precum construcțiile și comerțul, pe de altă parte, industria plasându-se pe o poziție intermediară din acest punct de vedere.
- În sectorul bugetar, nivelul maxim al câștigului salarial brut s-a înregistrat în luna februarie 2009, după care se observă o tendință din ce în ce mai fermă de scădere. Criza actuală, de altfel, impune continuarea acestei tendințe, datele pentru luna iunie confirmând aceasta. Impactul semnificativ se va simți însă abia după aplicarea reducerii cu 25% a salariilor în sectorul bugetar.

Concluzii oarecum asemănătoare se desprind și din analiza dinamicii comparative a câștigului salarial mediu net lunar, care este redată grafic în figura 3 (unde pe abscisă sunt lunile, din intervalul ianuarie 2000 = 1 – mai 2010 = 125, iar pe ordonată câștigul salarial mediu net lunar în lei).

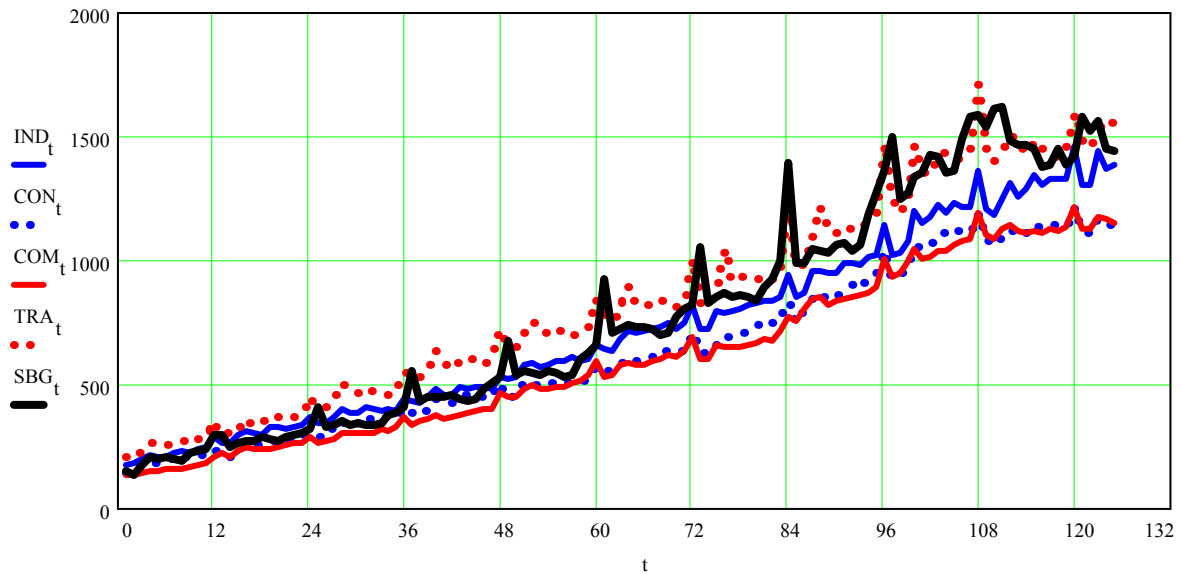


Figura 3. Câștigul salarial mediu net lunar, pe domenii de activitate

- În cadrul sectorului bugetar, în luna iunie reducerea cea mai importantă, atât a câștigului salarial brut, cât și a celui net, s-a înregistrat în ramura Administrație publică și apărare; asigurări sociale din sistemul public.

Comparativ cu media națională, în cazul câștigului salarial brut, sectorul bugetar a pornit în ianuarie 2000 de la un nivel de 86,9%, pentru ca în luna mai 2010 să se ajungă la 101,8% (minimul perioadei s-a înregistrat în februarie 2000 – 79,5%, iar maximum în luna ianuarie din 2005 – 131,2%). De asemenea, în cazul câștigului salarial net, sectorul bugetar a pornit în ianuarie 2000 de la un nivel de 87,4%, pentru ca în luna mai 2010 să se ajungă la 100,9% (minimul perioadei s-a înregistrat în februarie 2000 – 80,5%, iar maximum în luna ianuarie din 2006 – 128,0%). În graficul din figura 4 este prezentată dinamica raportului dintre câștigul salarial brut în sectorul bugetar și nivelul mediu național și respectiv dinamica raportului dintre câștigul salarial net în sectorul bugetar și nivelul mediu național (pe abscisă sunt lunile, din intervalul ianuarie 2000 - mai 2010, iar pe ordonată raportul menționat în procente).

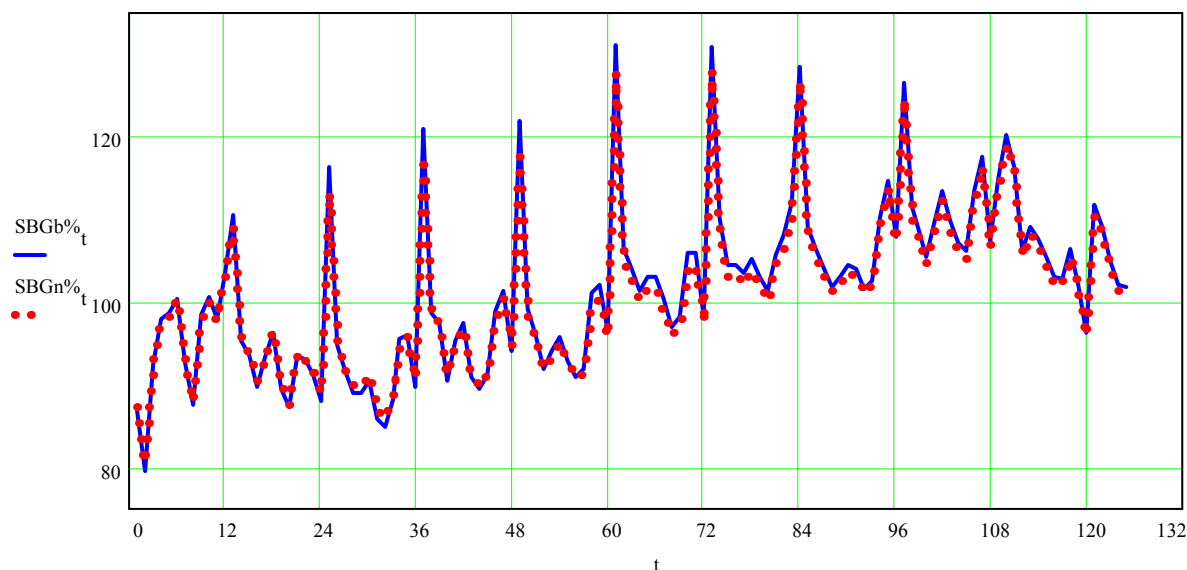


Figura 4. Raportul dintre câștigul salarial brut, respectiv net, în sectorul bugetar și media națională

- Se constată în cazul sectorului bugetar (din graficele prezentate în figurile 2-4), o componentă sezonieră semnificativă, reflectată prin salturile înregistrate în luna ianuarie a fiecărui an, când în acest sector se face plata celui de-al treisprezecelea salariu. În acest sens, eliminarea acestei plăți suplimentare în sectorul bugetar, decisă recent în cadrul măsurilor de austeritate, va permite o mai mare stabilitate bugetară și o raportare mai corectă la situația regimului de salarizare din sectorul privat.

În ceea ce privește măsurile recente dure adoptate în vederea stabilizării macroeconomice, între care se detașează mărirea TVA-ului de la 19% la 24% și reducerea nivelului salarizării cu 25% în sectorul bugetar, acestea vor afecta și piața muncii. Astfel, ambele măsuri însă vor influența negativ consumul și cererea internă, implicit și ocuparea în sectorul privat.

3. Ocuparea și productivitatea – comparație internațională

- Principala problemă structurală a economiei românești, dincolo de dezechilibrul bugetar, rămâne nivelul scăzut al ocupării – doar 58,6% în 2009, cu șase procente

sub media europeană și cu peste 15 procente sub ținta stabilită de Strategia Europa 2020. Deși contraintuitiv, ocuparea ar fi putut să crească într-un an de criză dacă ar fi fost stimulată prin măsuri pro-active și dacă principala strategie de reducere a costurilor inclusiv în sectorul privat nu ar fi fost tocmai disponibilizările. **Echilibrul bugetar nu poate fi atins pe termen mediu și lung decât dacă reușim să atragem în câmpul muncii fiscalizate o parte din cele peste 4 milioane de români activi dar neocupați.**

În mod special, femeile, persoanele mai vârstnice (vezi tabelul 4) și tinerii sunt categoriile cele mai afectate. Eventualele politici active de ocupare ar trebui să țintească aceste trei categorii vulnerabile.

O piedică în calea creșterii ocupării o reprezintă indicatorul „capcana șomajului”, care permite evaluarea consecințelor financiare în cazul transferului din șomaj în câmpul muncii la un salariu care reprezintă 67% din câștigul mediu brut al activităților de industrie, construcții și servicii comerciale. Indicatorul măsoară proporția sumelor reținute din câștigul brut ca efect al impozitării și plății contribuțiilor de asigurări și protecție socială și sistarea indemnizației de șomaj și a altor beneficii sociale, în condițiile în care o persoană iese din șomaj și intră în câmpul muncii. Indicatorul reprezintă ponderea diferenței dintre câștigul brut și creșterea venitului net (când iese din șomaj și intră în câmpul muncii) în câștigul brut.

- **Capcana șomajului în România, pentru aprilie 2010, este de 70,4%. Practic, 70% din câștigul suplimentar pe care l-ar obține un șomer care intră în câmpul muncii se pierde prin impozite și efectul net negativ al renunțării la beneficii sociale. Astfel, nu există un stimulent suficient pentru reintrarea în câmpul muncii.**

Tabelul 4. Statistica ocupării forței de muncă, România și UE, 2009

	UE-27	Zona euro	România
Rata ocupării, 15-64 ani, total	64,6	64,7	58,6
Rata ocupării, 15-64 ani, bărbați	70,7	71,2	65,2
Rata ocupării, 15-64 ani, femei	58,6	58,3	52,0

Productivitatea muncii pe angajat, UE27 = 100	109,2	109,1	50,2	47,1	37,2	37,2	63,8	63,8	71,2	70,1
Productivitatea muncii pe oră, UE15=100	99,6	99,7	39,3	36,5	n.a.	n.a.	47,4	50,6	52,8	51,8

Sursa: Eurostat

- Scăderea productivității muncii în 2009, în pofida creșterii puternice a șomajului, arată că restructurarea economiei s-a realizat, în sectorul privat, acolo unde a fost mai facil – resursele umane, dar că ea nu a fost și eficientă.** Rămânerea economiei românești pe un trend negativ în 2010 este și consecința unei abordări strategice defensive. Chiar dacă în unele sectoare reducerea personalului era necesară, această măsură nu este și suficientă. Resorturile scăderii productivității în 2009 trebuie căutate în altă parte, nu în inadecvarea personalului.
- Productivitatea medie în industrie este de peste 18 mii lei pe salariat lunar, de 10 ori mai mare decât costurile salariale pe angajat. Costul unitar cu forța de muncă, calculat ca raportul dintre câștigul salarial mediu brut și productivitatea muncii, pentru luna de referință, se situa pe ansamblul industriei românești la 10% în luna aprilie 2010. Acest calcul arată că practic nu mai există resurse de eficiență semnificative pe ansamblul industriei pentru reducerea costurilor cu personalul, care să mai poată avea influență asupra productivității.** Unele sectoare pot face excepție – calculul detaliat al productivității și costului unitar la nivel de sector este prezentat în Anexa statistică.

Tabelul 6. Productivitatea muncii în industrie, pe activități, aprilie 2010

Activitatea economică CAEN Rev. 2	Diviziune CAEN Rev.2	- mii lei/salariat - Productivitate pe salariat
Industrie total	05-39	18.47
Industria extractivă	05-09	12.13
Industria prelucrătoare	10-33	18.56

Producția și furnizarea de energie electrică și termică, gaze, apă caldă și aer condiționat	35	33.48
---	----	-------

* estimari BNS

Tabelul 7. Costul unitar al forței de muncă în industrie, pe activități, aprilie 2010

Activitatea economică CAEN Rev. 2	Diviziune CAEN Rev.2	- % - costul unitar
Industrie total	05-39	10.19
Industria extractivă	05-09	26.17
Industria prelucrătoare	10-33	8.9
Producția și furnizarea de energie electrică și termică, gaze, apă caldă și aer condiționat	35	10.79

* estimari BNS

4. Semnale și avertismente privind piața muncii

- **Economia României în ansamblul său trebuie să ajungă la un nivel optim al ocupării forței de muncă. Dar acest nivel optim nu este sub nivelul actual, ci peste nivelul actual. Avertizăm asupra faptului că politicile de reducere a costurilor, atât în sectorul public cât și în cel privat, induc o tendință pe piața muncii în sensul opus optimizării nivelului de ocupare al forței de muncă. Cu alte cuvinte, pentru a se dezvolta sustenabil și pentru a echilibra bugetul, România are nevoie de mai mulți angajați care să lucreze în economia formală și să plătească taxe, dar tendința actuală este contrară.**

Lipsa resurselor financiare este temporară, dar lipsa resurselor umane calificate este de durată. De altfel, resursele financiare s-au refăcut parțial. Europa de Vest are dobânzi mici și a ieșit din recesiune, iar în România sectorul bancar mustește de lichidități. Desigur, nu este dispus să le aloce ieftin către sectorul privat non-financiar, pentru că statul este foarte interesat să se împrumute și prezintă, aparent, riscuri mai mici. Dar resursele financiare pentru companii există, fie prin mecanismele sectorului bancar, fie prin mecanismul inflației.

În schimb, resursele umane sunt mai rare. În perioada de creștere economică s-a putut observa această raritate a resursei umane, întrucât rata ocupării chiar a scăzut într-un deceniu de boom economic, iar cei rămași în câmpul muncii au avut o putere de negociere mai mare și salariile au crescut mult peste productivitate, ceea ce a condus în cele din urmă la perturbări semnificative în economie. Emigrația masivă, coroborată cu șomajul de durată în special în rândul femeilor, tinerilor și persoanele mai vârstnice, sunt fenomene care au persistat și înainte de criză, și în timpul crizei și probabil și după criză.

- **În acest context, strategia de reducere a costurilor prin reducerea personalului este contraproductivă atât în sectorul privat cât și în sectorul public. Desigur, trebuie eliminat excedentul de personal, dar modul de determinare a acestui excedent trebuie mai bine documentat.**

Din perspectiva statului, cei trimiși în șomaj nu vor mai plăti impozite și vor consuma mai puțin, câtă vreme statul le va plăti ajutoare sociale sub o formă sau alta. Nu se realizează o economie pe termen scurt, iar pe termen mediu și lung societatea nu se poate dezvolta sustenabil.

Din perspectiva sectorului privat, costurile de mâine cu reangajarea vor depăși economiile făcute astăzi sau ieri cu disponibilizările, din mai multe motive. În primul rând, salariile cerute pentru un nou loc de muncă vor fi mai mari decât cele pe care angajații le-ar fi acceptat pentru a-și păstra locul actual de muncă. În al doilea rând, un fost angajat se deprofesionalizează stând în șomaj iar la reangajare vor fi necesare noi cursuri de calificare. În al treilea rând, se pierde elementul de fidelizare a angajaților. Chiar dacă toți angajații disponibilizați din sectorul privat și-ar găsi un nou loc de muncă după criză, tot în sectorul privat, fidelitatea lor față de noul angajator va fi mult mai mică. Pentru mulți dintre angajații tineri mai ales aceasta a fost prima criză reală, primul loc de muncă pierdut. Ei vor pune de acum înainte propriul interes înaintea interesului firmei, o atitudine pe care mulți nu o aveau înainte de criză. Disponibilitatea pentru ore suplimentare neplătite, de exemplu, va fi mult redusă. Mai mult, dacă ne uităm în industrie, salariul mediu net este de 10 ori mai mic decât productivitatea medie per angajat. Deci nu costul cu salariile afectează în primul rând profitul firmelor, iar strategiile de management al crizei axate pe reducerea de personal sunt nu doar păguboase pe termen mediu, ci și insuficient justificate economic chiar pe termen scurt. Scăderea productivității muncii în 2009, în pofida dublării șomajului, susține această aserțiune.

- **Creșterea economică preconizată pentru anul 2011, în zona a 1%, va fi probabil o creștere pauperizantă.** Dacă nu se vor lua și alte măsuri de austeritate care să limiteze consumul privat, atunci economia poate crește ușor, în principal datorită efectului de bază (prin comparație cu o scădere importantă în anul precedent). **Dar forța de muncă nu va simți efectele pozitive – șomajul va continua să crească și puterea de cumpărare să scadă.**
- **Contribuțiile sociale încă ridicate și a căror sferă de cuprindere a fost extinsă, inadecvarea ajutoarelor sociale la situația reală a veniturilor, precum și rigiditatea legislației de protecție a ocupării forței de muncă, descurajează expansiunea ocupării forței de muncă și trimit o parte din populați activă în zona economiei subterane.** Aceasta pare să furnizeze un număr mare de locuri de muncă prost plătite preponderent persoanelor necalificate, care nu pot găsi locuri de muncă în economia formală. Acest fenomen este evidențiat de discrepanța mare între AFM și șomajul înregistrat, care indică faptul că un număr mare de șomeri OIM nu se califică de fapt pentru ajutorul de șomaj în timp ce, în același timp, un număr mare de reclamanți nu sunt de fapt șomeri conform definiției OIM, adică nu caută activ de lucru, un motiv fiind, probabil, faptul că sunt deja angajați informal. Un exemplu a fost întâlnit chiar de către autorii studiului, când într-o altă cercetare făcută în cadrul aceluiași proiect, privind piața muncii din regiunea Oltenia, am constatat că 73% dintre cei care nu aveau un loc de muncă nici nu își doreau să se angajeze, indiferent de salariu. Pentru a ieși din capcana șomajului este nevoie atât de o regândire a fiscalității pe muncă, în special în zona CAS, cât și de o reconfigurare a sistemului de beneficii sociale, pentru a crește atractivitatea angajării în economia formală și a scădea atractivitatea rămânerii în afara acesteia.
- **Munca part-time și contractele de muncă cu durată limitată trebuie încurajate ca soluții alternative mai ales pe timp de criză, dar semnalăm faptul că modificările legislative induse de constrângerile bugetare acționează în sens contrar acestui deziderat.**

Anexe metodologice

Anexa 1

Specificația modelului ce poate fi folosit pentru simulare se poate realiza prin considerarea următoarelor ipoteze, plauzibile din punct de vedere economic:

$$n_a = h = \text{ct.}, \quad \text{pentru } y \geq 0 \quad (\text{A1.1})$$

$$n_s = d = \text{ct.}, \quad \text{pentru } y \geq 0 \quad (\text{A1.2})$$

$$n_i = 0, \quad \text{pentru } y < 0 \quad (\text{A1.3})$$

unde n_a , n_i și n_s sunt ponderile celor trei sectoare, denumite generic agricultură, industrie și respectiv servicii, în populația ocupată, y este venitul pe locuitor (exprimat în cazul publicațiilor statistice prin Produsul Intern Brut pe locuitor), iar d și h sunt parametri ce pot fi estimați econometric. Ținând cont de aceste ipoteze, evoluția ponderii în populația ocupată a agriculturii și respectiv a serviciilor se pot exprima ca funcții de venitul pe locuitor conform următoarelor relații:

$$n_a(y) = (Ahy + mB) / (Ay + m) \quad (\text{A1.4})$$

$$n_s(y) = d / (1 + e^{b-cy}) \quad (\text{A1.5})$$

unde A , m , B și c sunt de asemenea parametri ce pot fi estimați econometric, iar e este baza logaritmilor naturali. În continuare, substituind în relația de complementaritate

$$n_a + n_i + n_s = 1 \quad (\text{A1.6})$$

se obține ecuația dinamicii ponderii industriei funcție de venitul pe locuitor, conform următoarei relații:

$$n_i(y) = 1 - \left\{ \frac{(Ahy + mB)}{(Ay + m)} + \frac{d}{(1 + e^{b-cy})} \right\} \quad (\text{A1.7})$$

În plus, ținând cont că $n_i(0) = 0$ și notând $n_a(0) = B$, rezultă următoarea relație de legătură:

$$B = 1 - \left[\frac{d}{(1 + e^b)} \right] \quad (\text{A1.8})$$

Bazându-ne pe datele statistice disponibile (cross-section data) pentru perioada 1970-2000, pentru aproximativ 100 țări (incluzând toate grupele de țări, de la cele mai sărace la cele mai bogate) și pe ipoteza unor traiectorii asimptotice pe termen lung, am calibrat modelul. Reprezentarea grafică a dinamicii ponderilor celor trei sectoare ale economiei obținută pe baza simulării modelului demonstrează pentru industrie existența atât a unui maxim local cât și a unui minim local. Modelul permite simularea unor traiectorii relevante pentru dinamica pe termen lung a modificărilor structurale. De exemplu, dacă fixăm valorile parametrilor $A=2$, $h=0,02$, $m=3$ și $d=0,8$, pe baza simulării modelului se obține o pondere maximă pentru industrie de aproximativ 41,9%, corespunzând unui venit pe locuitor de aproximativ 4,5 mii dolari, și respectiv o pondere minimă în populația ocupată în jur de 14,7%, corespunzător unui venit pe locuitor de aproximativ 30 mii dolari. Se poate constata că valorile sunt plauzibile din punct de vedere economic, conform datelor statistice internaționale existente. Graficul complet al simulărilor este redat în figura A1.1 (y este în mii dolari pe locuitor). Discrepanțele între țări pot fi interpretate acum nu doar ca diferențe între nivelurile venitului pe locuitor, dar și ca decalaje de ordin structural (structural gap). În plus, simularea modelului demonstrează existența unui proces general de convergență structurală pe termen lung, pe măsură ce se creșterea economică avansează.

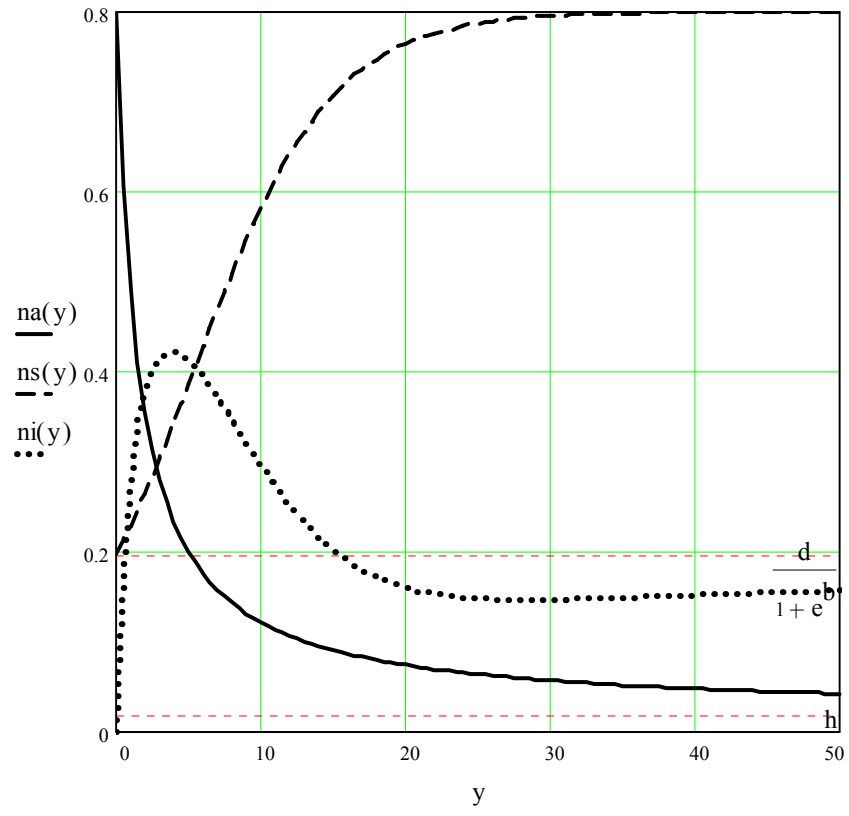
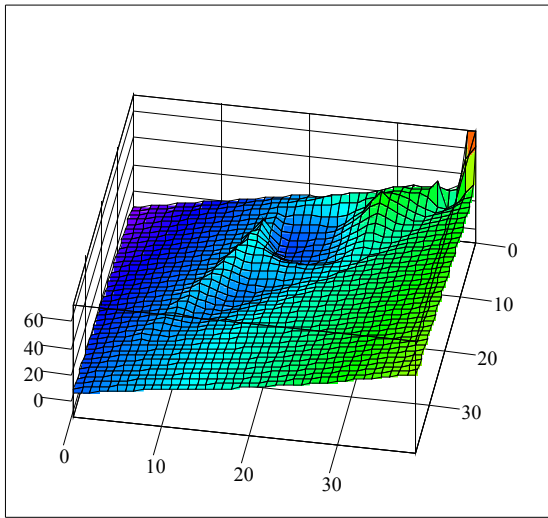


Figura A1.1.

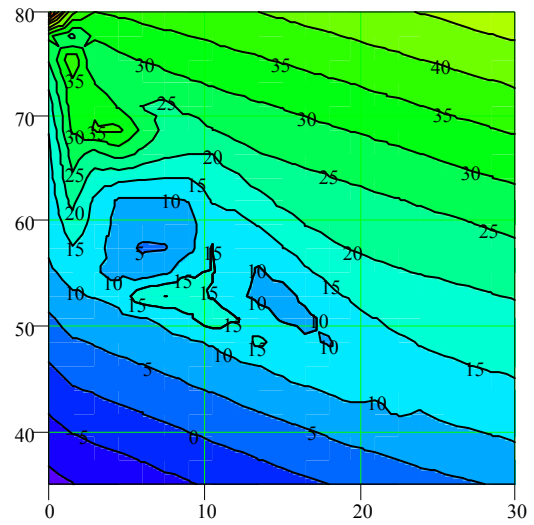
Anexa 2

	mii EUR/loc. 2007	mii PPS/loc. 2007	An 2007 - % în Forța de muncă			An 2007 - % în PIB		
			Agricultura	Industrie	Servicii	Agricultura	Industrie	Servicii
Bulgaria	3.8	9.4	7.5	35.5	57.0	6	32	62
Romania	5.8	10.4	29.5	31.5	39.0	7	41	52
Letonia	9.3	13.9	9.6	28.4	62.0	3	22	75
Lituania	8.5	14.8	10.2	30.6	59.2	5	33	62
Polonia	8.2	13.6	14.7	30.7	54.6	4	31	65
Slovacia	10.2	16.9	4.2	39.4	56.4	3	36	61
Estonia	11.6	17.1	4.4	35.2	60.4	3	30	67
Ungaria	10.1	15.6	4.7	32.6	62.7	4	30	66
Cehia	12.3	19.9	3.5	40.2	56.3	3	39	58
Malta	13.3	19.0	3.0	22.0	75.0	3	22	75
Portugalia	15.4	18.8	11.3	30.5	58.2	3	24	73
Slovenia	17.1	22.1	10.2	34.2	55.6	2	34	64
Grecia	20.2	23.1	11.2	22.4	66.4	4	23	73
Cipru	20.3	23.3	7.4	38.2	54.4	3	19	78
Spania	23.5	26.2	4.3	29.3	66.4	3	30	67
Italia	26.0	25.8	3.8	30.1	66.1	2	27	71
Germania	29.5	28.8	2.2	29.8	68.0	1	30	69
Franta	29.7	27.0	3.4	23.3	73.3	2	21	77
Belgia	31.5	28.8	1.8	24.4	73.8	1	24	75
Austria	32.6	30.6	5.7	27.3	67.0	2	31	67
Anglia	33.5	29.1	1.3	22.3	76.4	1	23	76
Finlanda	34.0	29.4	4.4	25.5	70.1	3	32	65
Olanda	34.7	32.9	3.1	19.1	77.8	2	24	74
Suedia	36.2	30.6	2.2	21.6	76.2	2	29	69
Danemarca	41.6	30.2	2.9	23.3	73.8	1	26	73
Irlanda	43.6	36.9	5.3	27.4	67.3	2	35	63
Luxemburg	78.1	68.5	1.5	21.3	77.2	1	13	86

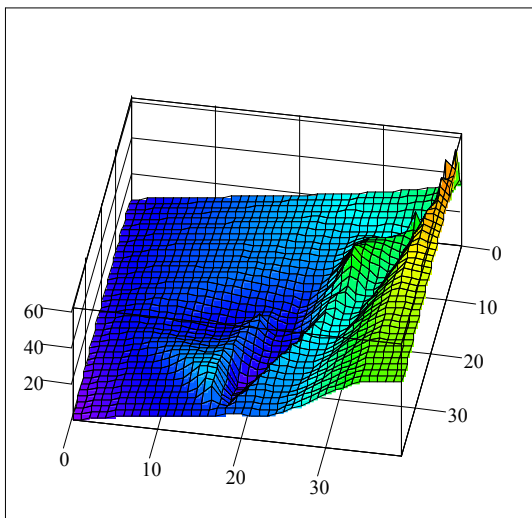
Anexa 3



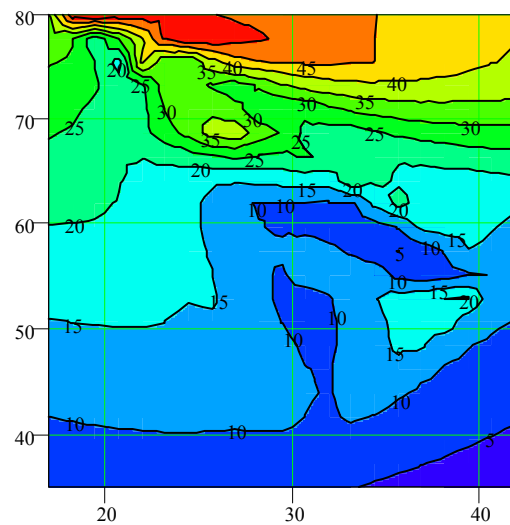
na%, ns%, y



na%, ns%, y



ni%, ns%, y



ni%, ns%, y

Anexa 4

Graficul modificării reale a structurii Produsului Intern Brut pe cele trei mari sectoare – agricultură, $y_a\%$, industrie, $y_i\%$, și respectiv servicii, $y_s\%$, în funcție de nivelul PIB-ului pe locuitor, este redat în figura A4.1 (unde pe abscisă sunt notate cu i țările, ordonate crescător după nivelul PIB-ului pe locuitor, y). Pentru a construi modelul econometric, am presupus, conform teoriei economice standard, existența unor valori-limită, către care traiectoriile converg pe termen lung, pe măsură ce venitul pe cap de locuitor sporește. Specificația modelului am realizat-o prin considerarea următoarelor ecuații de regresie, care descriu evoluția ponderii în PIB a agriculturii, y_a , și respectiv a serviciilor, y_s , ca funcții de venitul pe locuitor, y :

$$y_{a_E}(y) = [(k_1 \cdot y + k_2) / (k_3 \cdot y + k_4)] \quad (A4.1)$$

$$y_{s_E}(y) = [k_5 / (1 + k_6 \cdot e^{k_7 \cdot y})] \quad (A4.2)$$

unde $k_1 \dots k_7$ sunt parametri estimați econometric, u_1 și u_2 reprezintă reziduurile în celor două ecuații, iar e este baza logaritmilor naturali.

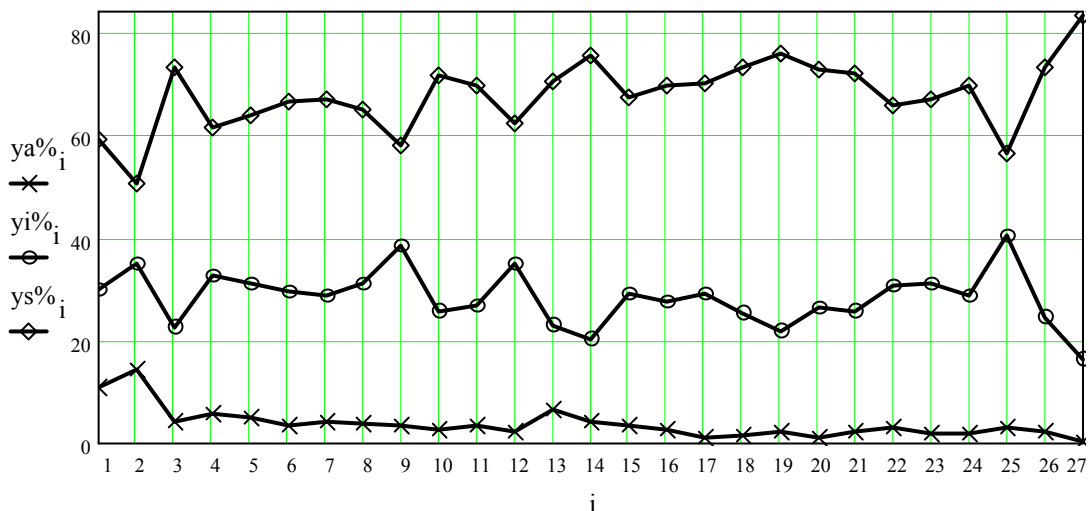


Figura A4.1.

Pentru a estima dinamica ponderii industriei în PIB, y_i , am substituit cele două relații în următoarea ecuație care exprimă complementaritatea sectoarelor în cadrul economiei naționale

$$y_a + y_i + y_s = 1 \quad (A4.3)$$

obținând în final următoarea ecuație pentru y_i ca funcție de y :

$$y_i(y) = 1 - \{[(k_1 y + k_2) / (k_3 y + k_4)] + [k_5 / (1 + k_6 e^{k_7 y})]\} \quad (A4.4)$$

Rezultate modelului sub formă grafică sunt redată în figurile A4.2-A4.4, unde prin linii negre întrerupte sunt reprezentate intervalele de încredere statistice.

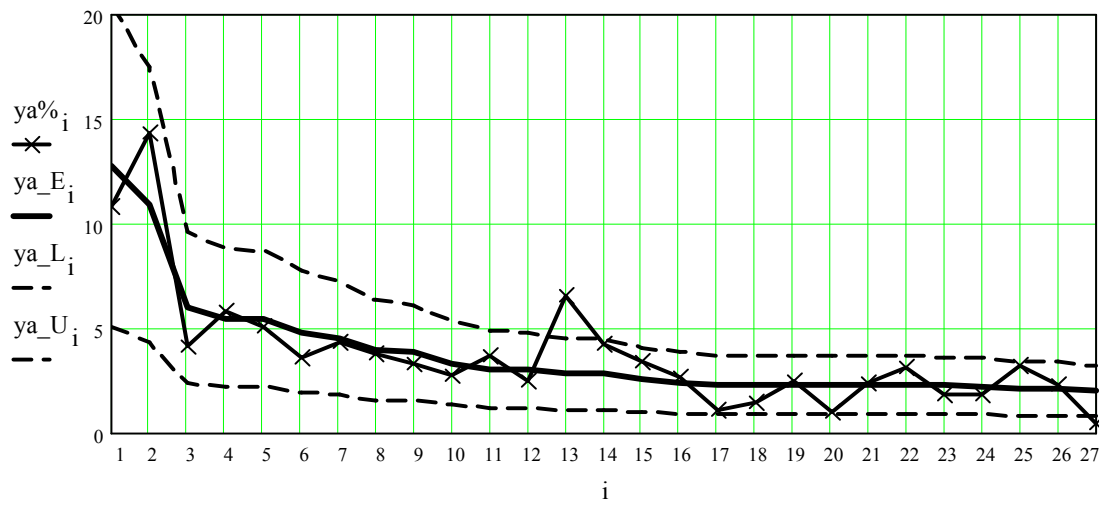


Figura A4.2.

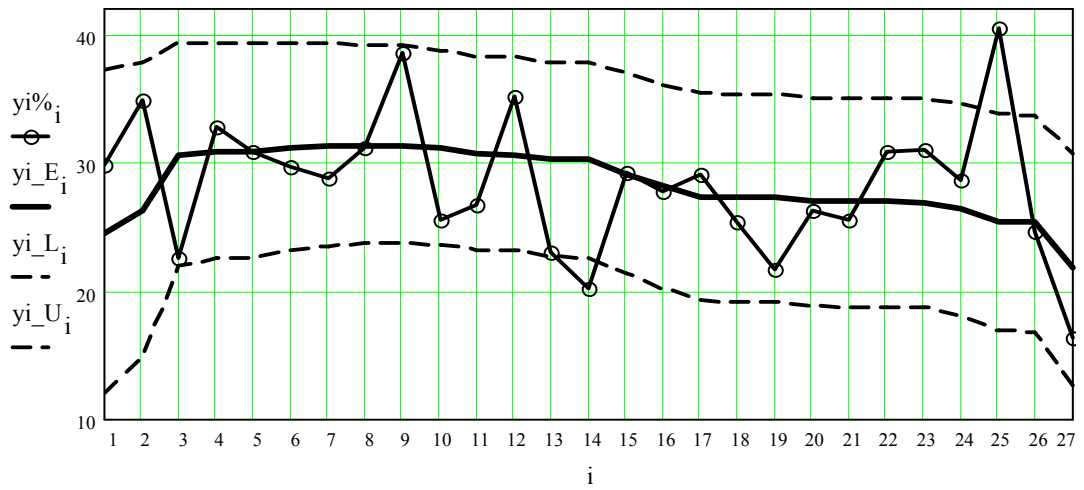


Figura A4.3.

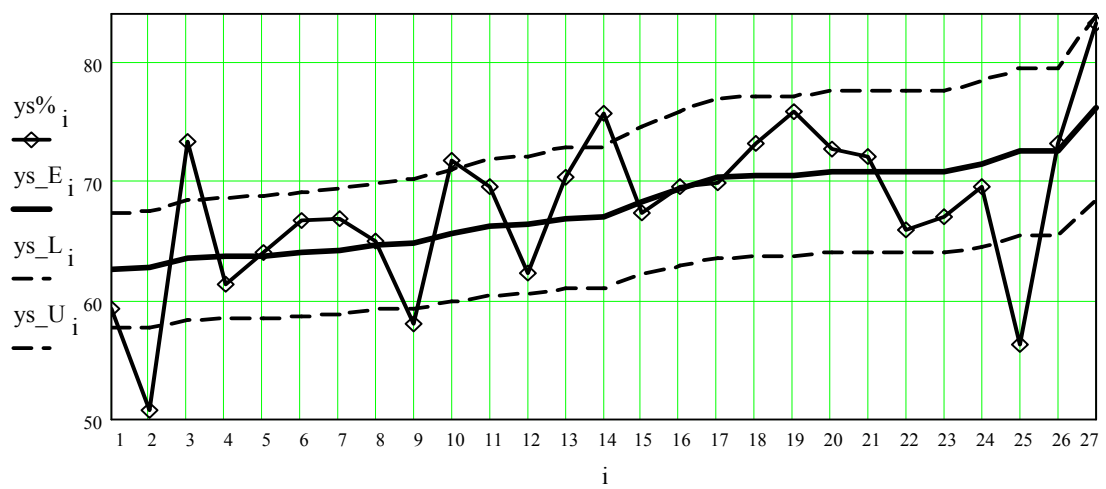


Figura A4.4.

De asemenea, în figura A4.5 este redat graficul teoretic al modificărilor structurale rezultat prin utilizarea coeficienților estimați econometric pe baza datelor din UE-27 pentru anul 2004. Se constată o limită minimă pentru ponderea agriculturii de aproximativ 1,7% din PIB și o limită maximă pe termen lung pentru servicii de aproximativ 82,7%. Pentru ponderea industriei în PIB, se remarcă un maxim absolut de 31,4%, corespunzând unui nivel al PIB-ului pe locuitor de 9700 dolari/locuitor, și un minim absolut de 15,6%, care este atins pentru un PIB pe locuitor foarte mare.

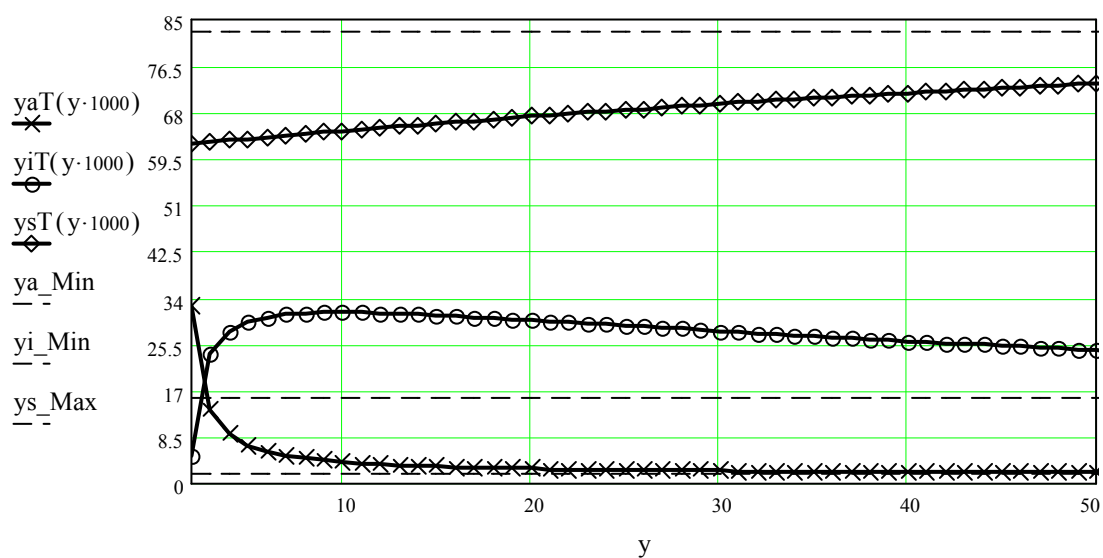
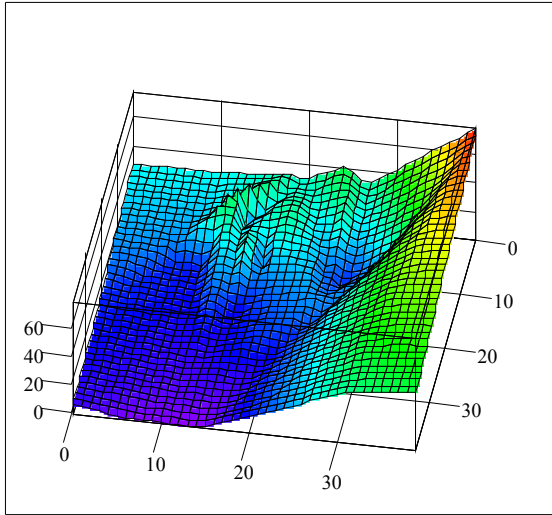
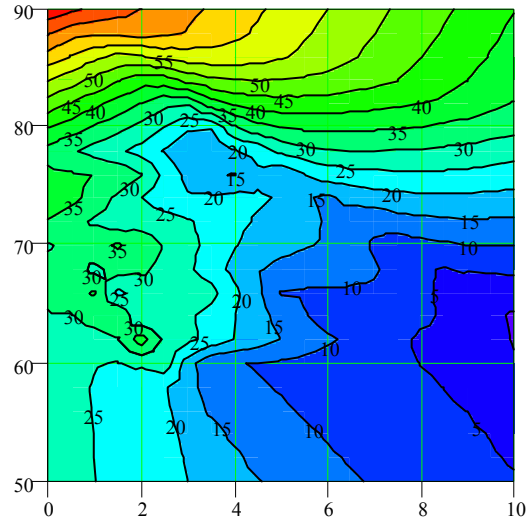


Figura A4.5.

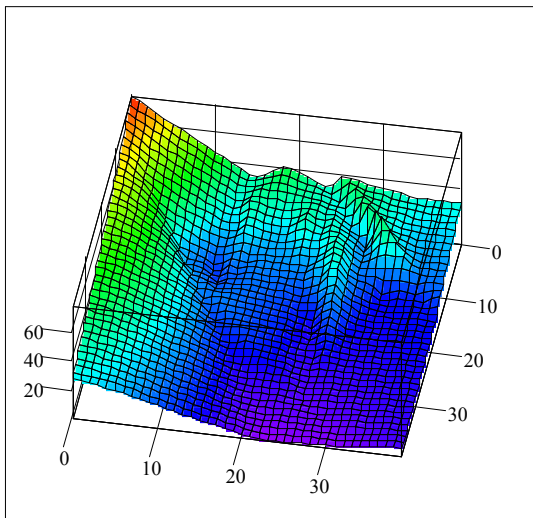
Anexa 5



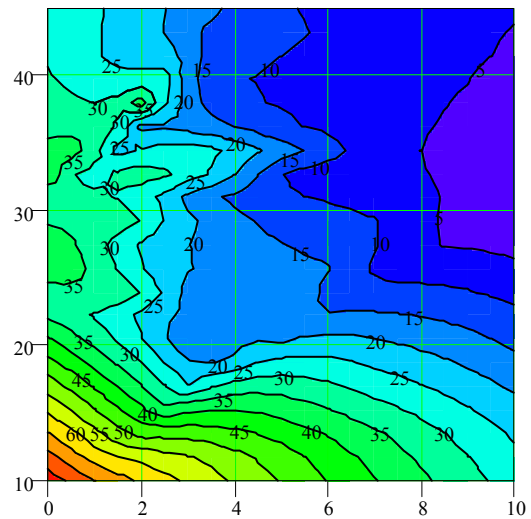
ya%, ys%, y



ya%, ys%, y



ya%, yi%, y



ya%, yi%, y

Anexe statistice

POPULAȚIA OCUPATĂ CIVILĂ, PE ACTIVITĂȚI ALE ECONOMIEI NAȚIONALE LA NIVEL DE SECȚIUNE CAEN (la sfârșitul anului)

- mii persoane -

Activitatea (secțiuni CAEN Rev.1)	2003	2004	2005	2006	2007	2008 ¹⁾
Total	8306	8238	8390	8469	8726	8747
Agricultură, vânătoare și silvicultură	2884	2634	2674	2514	2462	2418
Pescuit și piscicultură	4	4	4	4	3	3
Industrie	2059	2052	1973	1969	1958	1919
Industrie extractivă	125	117	106	90	85	81
Industrie prelucrătoare	1797	1800	1732	1749	1744	1717
Energie electrică și termică, gaze și apă	137	135	135	130	129	121
Construcții	396	419	463	513	594	680
Comerț	906	938	1038	1118	1200	1170
Hoteluri și restaurante	105	133	133	134	156	162
Transport, depozitare și comunicații	402	404	418	453	478	471
Intermedieri financiare	72	82	90	95	109	116
Tranzacții imobiliare și alte servicii	355	383	386	440	486	523
Administrație publică și apărare	155	159	173	183	209	223
Învățământ	420	430	430	426	429	430
Sănătate și asistență socială	359	367	370	389	394	409
Celelalte activități ale economiei naționale	189	233	238	231	248	223

¹⁾ Date estimate

Sursa: Balanței forței de muncă - la sfârșitul anului.

POPULAȚIA OCUPATĂ CIVILĂ, PE ACTIVITĂȚI ALE ECONOMIEI NAȚIONALE LA NIVEL DE SECȚIUNE CAEN (la sfârșitul anului) - continuare

Activitatea (secțiuni CAEN Rev.2)	mii persoane
Total	8747
Agricultură, silvicultură și pescuit	2407
Industrie	1981
Industrie extractivă	81
Industrie prelucrătoare	1691
Producția și furnizarea de energie electrică și termică, gaze, apă caldă și aer condiționat	82
Distribuția apei; salubritate, gestionarea deșeurilor, activități de decontaminare	127
Construcții	692
Comerț cu ridicata și cu amănuntul; repararea autovehiculelor și motocicletelor	1168
Transport și depozitare	422
Hoteluri și restaurante	162
Informații și comunicații	132
Intermedieri financiare și asigurări	117
Tranzacții imobiliare	47
Activități profesionale, științifice și tehnice	166
Activități de servicii administrative și activități de servicii suport	217
Administrație publică și apărare; asigurări sociale din sistemul public	220
Învățământ	432
Sănătate și asistență socială	402
Activități de spectacole, culturale și recreative	62
Alte activități de servicii	120

Sursa: Balanței forței de muncă - la sfârșitul anului.

EFFECTIVUL SALARIAȚILOR DIN ECONOMIE

NUMBER OF EMPLOYEES IN THE ECONOMY

- mii persoane -

	Efectivul salariaților la data												
	31.V.	30.VI.	31.VII.	31.VIII.	30.IX.	31.X.	30.XI.	31.XII.	31.I.	28.II.	31.III.	30.IV.	31.V.
	2009	2009	2009	2009	2009	2009	2009	2009	2010	2010	2010	2010	2010
TOTAL / TOTAL	4657,8	4618,1	4578,2	4537,7	4505,1	4463,2	4419,2	4367,7	4333,8	4313,2	4302,6	4290,1	4278,0
Agricultură, silvicultură și pescuit	94,5	95,0	94,5	93,1	95,4	92,7	87,5	85,8	83,5	83,7	84,7	86,7	87,3
Agricultură, vânătoare și servicii anexe	64,8	65,5	65,8	64,9	67,0	64,4	59,4	57,6	57,5	57,7	58,8	59,9	61,4
Silvicultură și exploatare forestieră; pescuit și acvacultură	29,7	29,5	28,7	28,2	28,4	28,3	28,1	28,2	26,0	26,0	25,9	26,8	25,9
Industrie – total	1388,6	1373,1	1357,4	1340,9	1325,9	1307,4	1296,9	1278,3	1261,1	1253,7	1248,5	1237,6	1228,9
Industria extractivă	73,6	73,0	72,5	72,4	72,3	70,4	70,0	69,3	69,1	68,7	68,5	66,3	65,5
Extracția cărbunelui superior și inferior	25,2	25,1	25,1	25,3	25,3	24,7	24,7	24,6	24,6	24,6	24,5	22,5	22,2
Extracția petrolului brut și a gazelor naturale	28,3	28,0	27,8	27,7	27,4	27,2	27,1	26,9	26,8	26,6	26,5	26,4	26,1
Extracția minereurilor metalifere	2,5	2,6	2,5	2,5	2,5	2,3	2,5	2,5	2,5	2,6	2,6	2,6	2,6
Alte activități extractive	10,5	10,2	10,1	9,9	10,2	9,9	9,6	9,0	8,2	8,1	8,1	8,0	8,0
Activități de servicii anexe extracției	7,1	7,1	7,0	7,0	6,9	6,3	6,1	6,3	7,0	6,8	6,8	6,8	6,6
Industria prelucrătoare	1130,6	1117,0	1103,3	1086,2	1074,0	1059,7	1051,5	1035,0	1017,0	1011,0	1005,6	996,3	990,0
Manufacturing													
Industria alimentară	154,5	153,7	152,8	153,3	152,2	151,5	150,2	148,2	144,9	145,2	145,9	146,0	145,0
Fabricarea băuturilor	25,9	26,0	25,4	24,9	25,0	24,2	23,7	23,2	22,1	22,0	22,0	21,5	21,7
Fabricarea produselor din tutun	1,2	1,2	1,2	1,2	1,2	1,3	1,5	1,5	1,7	1,6	1,6	1,6	1,6
Fabricarea produselor textile	26,8	26,4	26,0	25,3	25,2	25,0	24,8	24,4	23,3	23,2	23,5	23,2	23,3
Fabricarea articolelor de îmbrăcăminte	175,5	174,1	172,0	167,6	164,2	159,8	158,8	155,7	155,0	152,6	148,7	147,6	145,6

Tăbăcirea și finisarea pieilor; fabricarea articolelor de voiaj și marochinărie, harnașamentelor și încălțăminte; prepararea și vopsirea blănurilor	55,6	55,2	54,3	52,9	51,3	50,5	50,6	49,9	49,1	49,0	48,5	47,5	47,1
Prelucrarea lemnului, fabricarea produselor din lemn și plută, cu excepția mobilei; fabricarea articolelor din paie și din alte materiale vegetale împletite	48,4	47,6	46,4	46,0	45,0	45,0	44,1	43,7	42,0	42,3	41,4	41,0	40,9
Fabricarea hârtiei și a produselor din hârtie	10,8	10,6	10,5	10,1	10,3	10,3	10,3	10,0	10,1	9,9	9,3	8,7	8,5
Tipărirea și reproducerea pe suporturi a înregistrărilor	15,2	15,1	14,9	15,0	14,8	14,2	14,2	14,0	13,0	12,5	12,0	11,5	11,4
Fabricarea produselor de cocserie și a produselor obținute din prelucrarea țiteiului	8,5	7,8	7,5	7,3	7,3	7,0	6,9	6,8	7,1	7,0	6,9	6,8	6,7
Fabricarea substanțelor și a produselor chimice	31,3	31,3	31,2	31,1	31,3	31,2	31,0	30,8	30,5	30,4	30,2	30,5	29,9
Fabricarea produselor farmaceutice de bază și a preparatelor farmaceutice	8,8	8,7	8,7	8,4	8,6	8,6	8,6	8,5	7,9	8,2	8,2	8,1	8,0
Fabricarea produselor din cauciuc și mase plastice	40,3	39,5	39,3	38,8	38,5	38,3	37,7	36,8	36,5	36,1	35,6	35,4	35,8
Fabricarea altor produse din minerale nemetalice	40,1	39,8	39,0	37,5	37,0	36,2	35,8	34,5	33,4	32,6	33,1	33,5	33,6
Industria metalurgică	39,9	38,8	38,5	38,0	37,4	37,0	37,0	36,3	35,1	35,1	34,5	33,4	33,1
Industria construcțiilor metalice și a produselor din metal, exclusiv mașini, utilaje și instalații	82,6	79,7	79,0	77,0	76,4	74,8	74,2	72,9	72,4	71,9	72,2	70,4	69,4
Fabricarea calculatoarelor și a produselor electronice și optice	22,8	23,0	22,8	22,8	21,5	21,5	21,3	20,8	20,3	20,0	20,2	20,3	19,9
Fabricarea echipamentelor electrice	34,5	34,2	33,1	32,7	32,6	32,6	32,4	31,9	32,2	32,0	32,2	32,3	32,5
Fabricarea de mașini, utilaje și echipamente n.c.a.	57,4	56,1	55,1	53,9	53,4	52,5	51,3	50,2	48,2	47,5	47,6	48,0	47,8
Fabricarea autovehiculelor de transport rutier, a remorcilor și semiremorcilor	112,4	113,9	114,2	113,6	113,4	113,4	113,6	113,1	114,8	114,2	114,9	114,5	116,6
Fabricarea altor mijloace de transport	36,4	35,7	34,6	33,9	33,0	32,0	31,0	30,5	30,6	30,6	29,6	29,0	28,0
Fabricarea de mobilă	59,0	56,8	55,3	54,6	54,5	54,0	53,9	53,3	51,2	51,4	51,7	50,6	50,0
Alte activități industriale n.c.a.	8,9	8,7	8,6	8,3	8,3	8,0	8,4	8,5	7,8	7,9	8,0	8,1	8,2

Repararea, întreținerea și instalarea mașinilor și echipamentelor	33,8	33,1	32,9	32,0	31,6	30,8	30,2	29,5	27,8	27,8	27,8	26,8	25,4
Producția și furnizarea de energie electrică și termică, gaze, apă caldă și aer condiționat	81,9	81,0	80,3	80,3	78,7	77,4	76,1	75,5	76,1	75,9	75,5	75,0	73,9
Distribuția apei; salubritate gestionarea deșeurilor, activități de decontaminare	102,5	102,1	101,3	102,0	100,9	99,9	99,3	98,5	98,9	98,1	98,9	100,0	99,5
Captarea, tratarea și distribuția apei	41,0	40,9	41,0	41,0	41,1	40,9	41,0	40,9	40,8	40,7	40,4	40,6	40,7
Colectarea și epurarea apelor uzate	6,8	6,8	6,4	6,6	6,5	6,5	6,4	6,3	6,4	6,4	6,7	6,7	6,6
Colectarea, tratarea și eliminarea deșeurilor; activități de recuperare a materialelor reciclabile; activități și servicii de decontaminare	54,7	54,4	53,9	54,4	53,3	52,5	51,9	51,3	51,7	51,0	51,8	52,7	52,2
Construcții	378,1	372,3	366,1	362,0	357,1	352,0	342,1	327,5	314,7	309,0	315,2	320,1	323,3
Comerț cu ridicata și cu amănuntul; repararea autovehiculelor și motocicletelor	747,6	740,3	734,0	728,2	724,0	719,1	712,7	708,2	701,0	699,0	697,3	695,7	694,4
Transport și depozitare	282,1	280,4	277,3	274,7	273,8	272,7	270,5	267,6	266,6	264,8	260,3	258,9	256,7
Transporturi terestre și transporturi prin conducte	176,4	175,4	172,8	170,7	170,2	169,5	168,1	166,2	164,6	162,6	158,1	157,1	156,0
Transporturi pe apă	3,5	3,5	3,4	3,4	3,3	3,3	3,2	3,2	3,1	3,1	3,2	3,3	3,1
Transporturi aeriene	4,4	4,3	4,4	4,4	4,4	4,4	4,4	4,4	4,4	4,5	4,4	4,3	4,3
Depozitare și activități auxiliare pentru transport	56,1	55,5	55,3	54,8	54,4	54,2	53,6	53,0	53,1	53,3	53,3	53,0	52,2
Activități de poștă și de curier	41,7	41,7	41,4	41,4	41,5	41,3	41,2	40,8	41,4	41,3	41,3	41,2	41,1
Hoteluri și restaurante	115,0	116,1	117,7	116,7	114,6	111,2	108,4	106,9	108,6	107,5	106,4	108,7	111,4
Informații și comunicații	107,4	106,8	105,2	104,8	104,4	104,1	103,1	102,5	102,4	102,5	101,8	101,6	100,6
Activități de editare	24,1	23,8	23,2	23,5	23,6	23,7	23,0	22,6	22,8	22,8	22,9	23,0	22,7
Activități de producție cinematografică, video și de programe de televiziune; înregistrări audio și activități de editare muzicală; activități de difuzare și transmitere de programe	16,3	16,3	15,5	15,4	15,2	15,2	15,1	15,0	14,4	14,4	13,5	13,8	13,6
Telecomunicații	44,2	44,1	43,9	43,1	42,9	42,6	42,0	41,9	41,5	41,2	40,9	40,7	39,9
Activități de servicii în tehnologia informației; activități de servicii informatice	22,8	22,6	22,6	22,8	22,7	22,6	23,0	23,0	23,7	24,1	24,5	24,1	24,4
Intermedieri financiare și asigurări	107,2	106,2	105,3	104,6	104,0	103,8	103,7	103,3	104,7	104,4	104,1	104,0	103,6
Intermedieri financiare, cu excepția activităților de asigurări și ale fondurilor de pensii	81,5	80,9	80,2	80,1	80,0	79,9	79,8	79,7	80,2	80,2	79,9	79,9	79,6

Activități de asigurări, reasigurări și ale fondurilor de pensii (cu excepția celor din sistemul public de asigurări sociale)	19,0	18,7	18,5	18,2	17,8	17,8	18,0	17,7	18,1	17,8	17,8	17,8	17,8
Activități auxiliare intermediarilor financiare, activități de asigurare și fonduri de pensii	6,7	6,6	6,6	6,3	6,2	6,1	5,9	5,9	6,4	6,4	6,4	6,3	6,2
Tranzacții imobiliare	22,7	22,2	22,1	20,1	19,6	19,2	19,2	19,0	19,4	19,2	19,2	18,7	18,3
Activități profesionale, științifice și tehnice	107,0	106,9	105,7	105,1	104,3	103,7	103,7	102,7	105,0	103,9	102,8	102,2	100,8
din care:													
Cercetare-dezvoltare	22,2	22,2	22,0	22,0	21,9	21,5	21,6	21,3	21,1	21,0	21,0	20,9	20,3
Activități de servicii administrative și activități de servicii suport	179,0	176,8	178,0	177,2	176,0	175,5	173,7	171,9	171,8	171,4	171,6	169,8	170,2
Administrație publică și apărare; asigurări sociale din sistemul public	236,4	234,1	232,8	233,1	232,7	232,0	230,8	229,4	228,5	227,4	226,6	225,3	224,7
Învățământ	409,7	409,2	405,8	401,8	398,0	396,1	396,0	395,1	395,3	395,0	394,4	394,2	393,6
Sănătate și asistență socială	391,6	388,4	387,4	387,7	386,8	385,8	384,1	382,4	383,5	383,4	381,8	379,8	378,7
Activități de spectacole, culturale și recreative	57,2	56,8	55,9	54,9	55,6	55,4	54,6	55,0	55,5	56,6	56,1	55,6	54,4
Alte activități de servicii	33,7	33,5	33,0	32,8	32,9	32,5	32,2	32,1	32,2	31,7	31,8	31,2	31,1

Sursa: INSSE

CÂȘTIGUL SALARIAL MEDIU BRUT

- lei -

	2009								2010				
	mai	iun	iul	aug	sep	oct	nov	dec	ian	feb	mar	apr	mai
	<i>May</i>	<i>June</i>	<i>July</i>	<i>Aug</i>	<i>Sep</i>	<i>Oct</i>	<i>Nov</i>	<i>Dec</i>	<i>Jan</i>	<i>Feb</i>	<i>Mar</i>	<i>Apr</i>	<i>May</i>
TOTAL	1855	1887	1901	1845	1860	1881	1866	2023	1967	1940	2074	1973	1962
Agricultură, silvicultură și pescuit	1320	1308	1369	1327	1322	1354	1337	1610	1404	1389	1428	1401	1394
Agricultură, vânătoare și servicii anexe	1226	1228	1280	1239	1241	1263	1237	1314	1388	1351	1367	1364	1367
Silvicultură și exploatare forestieră; pescuit și acvacultură	1518	1479	1565	1523	1503	1551	1536	2196	1439	1471	1558	1480	1455
Extracția cărbunelui superior și inferior	3049	2931	3175	3227	3047	3257	3076	3549	3148	3018	3628	3043	2882
Extracția petrolului brut și a gazelor naturale	3550	3760	4336	4063	5068	3878	3657	4244	3510	3480	4272	3703	4038
Extracția minereurilor metalifere	2119	2238	2462	2535	2796	2439	2405	2753	2317	2430	2637	2647	2459
Alte activități extractive	1533	1612	1632	1636	1573	1647	1891	2432	1833	1935	1970	1751	1855
Activități de servicii anexe extracției	3485	3083	3452	3449	3257	3408	3702	3782	3262	3295	3452	3371	3594
Industria alimentară	1267	1271	1282	1275	1281	1286	1293	1366	1237	1240	1318	1257	1265
Fabricarea băuturilor	2034	2199	2040	2096	2010	1995	1981	2284	2185	2165	2427	2269	2206
Fabricarea produselor din tutun	3651	3532	3774	3716	3385	3767	3654	4100	3590	4248	5670	3852	4261
Fabricarea produselor textile	1261	1288	1283	1197	1289	1343	1363	1490	1352	1394	1486	1389	1425
Fabricarea articolelor de îmbrăcăminte	1005	1041	1067	1018	1015	1032	1049	1096	1055	1047	1092	1070	1089
Tăbăcirea și finisarea pieilor; fabricarea articolelor de voiaj și marochinărie, harnașamentelor și încălțămintei; prepararea și vopsirea blănurilor	1081	1119	1124	1072	1085	1107	1131	1175	1116	1126	1152	1144	1178
Prelucrarea lemnului, fabricarea produselor din lemn și plută, cu excepția mobilei; fabricarea articolelor din paie și din alte materiale vegetale împletite	1062	1047	1072	1050	1073	1076	1158	1145	1120	1130	1263	1150	1175
Tipărirea și reproducerea pe suporturi a înregistrărilor	1623	1758	1672	1701	1625	1765	1698	1955	1713	1718	1898	1785	1822

Fabricarea produselor de cocserie și a produselor obținute din prelucrarea țițeiului	3437	3498	4119	4714	4456	3956	3816	4196	2981	3422	3656	3777	3971
Fabricarea substanțelor și a produselor chimice	2073	2147	2246	2114	2187	2085	2193	2312	2163	2126	2294	2285	2231
Fabricarea produselor farmaceutice de bază și a preparatelor farmaceutice	2784	3053	2879	2674	2876	2658	2561	3436	2617	2901	3225	2967	2882
Fabricarea produselor din cauciuc și mase plastice	1507	1568	1609	1550	1624	1636	1645	1708	1611	1623	1794	1669	1780
Fabricarea altor produse din minerale nemetale	1743	1801	1842	1816	1846	1858	1806	2059	1926	1829	2282	2007	1946
Industria metalurgică	1944	2020	2053	2172	2201	2221	2065	2450	2122	2170	2322	2374	2468
Industria construcțiilor metalice și a produselor din metal, exclusiv mașini, utilaje și instalații	1522	1563	1621	1541	1582	1606	1642	1741	1568	1601	1715	1657	1657
Fabricarea calculatoarelor și a produselor electronice și optice	1927	1920	1977	1945	1970	1995	2039	2248	1982	2054	2195	2058	2077
Fabricarea echipamentelor electrice	1592	1618	1711	1668	1741	1749	1752	2053	1672	1689	1930	1751	1761
Fabricarea de mașini, utilaje și echipamente n.c.a.	1777	1877	1902	1798	1827	1832	1890	1942	1902	1857	1966	1914	1913
Fabricarea autovehiculelor de transport rutier, a remorcilor și semiremorcilor	1818	1766	1951	1771	1880	1932	1934	1987	1810	1923	2103	2061	2087
Fabricarea altor mijloace de transport	2234	2313	2449	2325	2185	2212	2218	2591	2204	2202	2399	2410	2252
Fabricarea de mobilă	1108	1127	1162	1140	1175	1230	1243	1268	1232	1241	1317	1258	1232
Alte activități industriale n.c.a.	1240	1340	1297	1254	1283	1294	1278	1271	1378	1370	1443	1359	1390
Repararea, întreținerea și instalarea mașinilor și echipamentelor	1887	1919	2024	1982	1909	2026	2050	2176	2007	1986	2256	2139	2184
Distribuția apei; salubritate gestionarea deșeurilor, activități de decontaminare	1560	1575	1631	1595	1604	1609	1601	1829	1659	1602	1794	1696	1651
Captarea, tratarea și distribuția apei	1816	1850	1995	1914	1926	1931	1913	2260	1897	1842	2199	1999	1929
Colectarea și epurarea apelor uzate	1773	1770	1848	1790	1857	1848	1878	1983	1858	1740	1987	1944	1945
Colectarea, tratarea și eliminarea deșeurilor; activități de recuperare a materialelor reciclabile; activități și servicii de decontaminare	1345	1349	1335	1332	1329	1335	1327	1454	1434	1384	1435	1421	1390
Construcții	1509	1517	1564	1548	1556	1556	1551	1650	1549	1508	1583	1554	1559

Comerț cu ridicata și cu amănuntul; repararea autovehiculelor și motocicletelor	1526	1517	1526	1517	1537	1524	1548	1664	1540	1540	1613	1603	1574
Transport și depozitare	2018	1976	2031	1991	1960	1941	1997	2189	2053	2011	2116	2158	2156
Transporturi terestre și transporturi prin conducte	1815	1760	1804	1754	1737	1734	1789	1898	1855	1809	1879	1958	1912
Transporturi pe apă	2230	2168	2142	2185	2245	2255	2306	2368	2679	2590	2709	2828	2642
Transporturi aeriene	4656	4835	4805	4703	4748	4637	4607	4754	4520	4484	4639	4539	4680
Depozitare și activități auxiliare pentru transport	2692	2619	2746	2710	2628	2559	2661	3211	2680	2608	2710	2794	2922
Activități de poștă și de curier	1662	1686	1694	1694	1663	1653	1659	1728	1695	1708	1928	1775	1782
Hoteluri și restaurante	1024	1041	1087	1065	1065	1028	1031	1086	1098	1038	1063	1075	1061
Informații și comunicații	3210	3375	3367	3304	3373	3332	3348	3903	3492	3572	3911	3894	3646
Activități de editare	2798	2835	2729	2827	2973	2828	3017	2977	2983	3078	3405	3094	3131
Activități de producție cinematografică, video și de programe de televiziune; înregistrări audio și activități de editare muzicală; activități de difuzare și transmitere de programe	2839	2919	3066	2968	2904	2846	2832	3134	2687	2617	2711	2820	2821
Activități de servicii în tehnologia informației; activități de servicii informatice	3507	3525	3583	3456	3639	3528	3554	3802	3880	3869	4383	4120	4150
Intermedieri financiare și asigurări	4095	4912	4296	4247	4175	4102	4377	5268	4325	4322	5618	4832	4926
Intermedieri financiare, cu excepția activităților de asigurări și ale fondurilor de pensii	4446	5504	4671	4608	4539	4413	4778	5767	4447	4533	6110	5086	5320
Activități de asigurări, reasigurări și ale fondurilor de pensii (cu excepția celor din sistemul public de asigurări sociale)	3147	3214	3286	3290	3171	3288	3259	3962	4039	3634	4116	4026	3692
Activități auxiliare intermedierilor financiare, activități de asigurare și fonduri de pensii	2466	2458	2567	2486	2391	2436	2382	2540	3592	3579	3600	3876	3405
Tranzacții imobiliare	1730	1703	1716	1745	1771	1754	1757	1942	1867	1726	1843	1996	1807
Activități profesionale, științifice și tehnice	2796	2767	2853	2751	2710	2796	2822	3076	2782	2903	3006	2838	2866
din care:													
Cercetare-dezvoltare	2623	2649	2668	2722	2615	2700	2874	3165	2594	2783	2765	2770	2818
Activități de servicii administrative și activități de servicii suport	1153	1183	1196	1191	1167	1204	1217	1259	1232	1212	1257	1232	1224
Administrație publică și apărare; asigurări sociale din sistemul public	2831	2786	2914	2656	2624	2712	2650	2908	3091	2998	3085	2819	2829
Învățământ	2174	2166	2077	1968	2023	2124	2017	2004	2312	2286	2409	2139	2091

Sănătate și asistență socială	1831	1867	1805	1735	1745	1864	1693	1664	2003	1889	1882	1806	1814
Activități de spectacole, culturale și recreative	1694	1678	1683	1656	1640	1645	1594	1681	2019	1682	1683	1624	1596
Alte activități de servicii	1078	1088	1132	1089	1093	1093	1072	1122	1139	1128	1195	1153	1166

Sursa: INSSE

CÂȘTIGUL SALARIAL MEDIU NET

- lei -

	2009								2010				
	mai	iun	iul	aug	sep	oct	nov	dec	ian	feb	mar	apr	mai
	<i>May</i>	<i>June</i>	<i>July</i>	<i>Aug</i>	<i>Sep</i>	<i>Oct</i>	<i>Nov</i>	<i>Dec</i>	<i>Jan</i>	<i>Feb</i>	<i>Mar</i>	<i>Apr</i>	<i>May</i>
TOTAL	1356	1379	1390	1348	1359	1375	1366	1477	1426	1411	1509	1436	1428
Agricultură, silvicultură și pescuit	981	973	1016	985	982	1010	997	1191	1033	1026	1055	1033	1027
Agricultură, vânătoare și servicii anexe	916	917	955	925	926	946	927	982	1022	999	1010	1006	1007
Silvicultură și exploatare forestieră; pescuit și acvacultură	1117	1093	1149	1119	1107	1148	1137	1603	1057	1084	1151	1092	1075
Extracția cărbunelui superior și inferior	2179	2199	2356	2311	2202	2345	2201	2557	2228	2135	2635	2237	2165
Extracția petrolului brut și a gazelor naturale	2541	2673	3082	2883	3600	2732	2575	2987	2470	2449	3004	2605	2850
Extracția minereurilor metalifere	1529	1610	1756	1812	2002	1746	1725	1959	1661	1757	1927	1908	1783
Alte activități extractive	1136	1192	1199	1205	1162	1216	1383	1764	1335	1418	1449	1287	1351
Activități de servicii anexe extracției	2523	2218	2476	2473	2347	2453	2658	2705	2342	2362	2489	2410	2567
Industria alimentară	942	945	953	947	954	958	964	1015	920	922	980	936	941
Fabricarea băuturilor	1474	1591	1483	1528	1457	1460	1447	1658	1579	1571	1746	1640	1591
Fabricarea produselor din tutun	2585	2509	2669	2631	2423	2670	2585	2896	2537	3004	4059	2805	3126
Fabricarea produselor textile	950	972	967	900	972	1011	1027	1116	1014	1047	1121	1045	1072
Fabricarea articolelor de îmbrăcăminte	778	806	824	786	788	800	811	843	809	804	841	822	837
Tăbăcirea și finisarea pieilor; fabricarea articolelor de voiaj și marochinărie, harnașamentelor și încălțămintei; prepararea și vopsirea blănurilor	828	857	859	820	835	851	866	898	848	861	882	876	901
Prelucrarea lemnului, fabricarea produselor din lemn și plută, cu excepția mobilei; fabricarea articolelor din paie și din alte materiale vegetale împletite	799	788	807	790	808	810	865	857	835	845	939	860	879

Tipărirea și reproducerea pe suporturi a înregistrărilor	1206	1315	1245	1255	1203	1304	1255	1434	1249	1262	1397	1314	1345
Fabricarea produselor de cocserie și a produselor obținute din prelucrarea țițeiului	2473	2515	2955	3370	3193	2832	2724	2998	2127	2440	2621	2691	2837
Fabricarea substanțelor și a produselor chimice	1533	1576	1648	1555	1604	1532	1608	1692	1573	1561	1687	1667	1635
Fabricarea produselor farmaceutice de bază și a preparatelor farmaceutice	2005	2192	2074	1927	2080	1926	1858	2468	1884	2092	2327	2136	2074
Fabricarea produselor din cauciuc și mase plastice	1119	1165	1193	1150	1203	1213	1220	1263	1189	1201	1322	1236	1309
Fabricarea altor produse din minerale nemetalice	1278	1322	1349	1335	1354	1362	1325	1511	1400	1339	1663	1469	1421
Industria metalurgică	1444	1499	1531	1602	1626	1642	1531	1798	1558	1594	1706	1733	1799
Industria construcțiilor metalice și a produselor din metal, exclusiv mașini, utilaje și instalații	1134	1164	1207	1147	1174	1194	1222	1302	1159	1185	1274	1228	1225
Fabricarea calculatoarelor și a produselor electronice și optice	1416	1409	1452	1428	1452	1471	1497	1640	1455	1520	1626	1520	1524
Fabricarea echipamentelor electrice	1187	1213	1273	1236	1288	1299	1297	1511	1233	1247	1420	1305	1303
Fabricarea de mașini, utilaje și echipamente n.c.a.	1320	1391	1407	1333	1355	1353	1398	1432	1387	1367	1450	1414	1406
Fabricarea autovehiculelor de transport rutier, a remorcilor și semiremorcilor	1371	1325	1452	1313	1402	1437	1442	1479	1348	1415	1555	1519	1562
Fabricarea altor mijloace de transport	1636	1690	1790	1695	1599	1625	1661	1881	1597	1603	1751	1759	1629
Fabricarea de mobilă	844	859	886	865	888	929	939	961	925	938	995	953	931
Alte activități industriale n.c.a.	937	1009	974	938	964	976	964	962	1034	1031	1088	1023	1047
Repararea, întreținerea și instalarea mașinilor și echipamentelor	1392	1415	1497	1461	1416	1504	1516	1604	1466	1455	1656	1565	1589
Distribuția apei; salubritate gestionarea deșeurilor, activități de decontaminare	1152	1162	1200	1175	1185	1187	1183	1342	1217	1180	1315	1244	1214
Captarea, tratarea și distribuția apei	1336	1360	1459	1401	1413	1418	1408	1645	1389	1353	1603	1460	1412
Colectarea și epurarea apelor uzate	1314	1311	1371	1324	1373	1366	1394	1463	1364	1286	1460	1434	1435
Colectarea, tratarea și eliminarea deșeurilor; activități de recuperare a materialelor reciclabile; activități și servicii de decontaminare	996	998	988	987	990	990	986	1075	1055	1021	1058	1046	1025
Construcții	1107	1114	1146	1135	1142	1143	1141	1215	1132	1116	1170	1144	1143

Comerț cu ridicata și cu amănuntul; repararea autovehiculelor și motocicletelor	1118	1113	1119	1112	1126	1119	1135	1217	1125	1127	1180	1172	1152
Transport și depozitare	1470	1436	1481	1453	1432	1415	1458	1593	1483	1456	1533	1562	1560
Transporturi terestre și transporturi prin conducte	1321	1278	1318	1284	1271	1263	1307	1381	1337	1307	1359	1415	1381
Transporturi pe apă	1609	1574	1561	1584	1625	1634	1681	1739	1960	1892	1999	2081	1953
Transporturi aeriene	3296	3410	3400	3326	3354	3282	3262	3361	3184	3168	3264	3192	3295
Depozitare și activități auxiliare pentru transport	1945	1888	1977	1946	1895	1845	1915	2312	1913	1866	1945	2002	2095
Activități de poștă și de curier	1251	1266	1272	1275	1251	1247	1252	1297	1269	1281	1440	1330	1332
Hoteluri și restaurante	765	777	810	794	795	769	771	810	814	775	794	803	792
Informații și comunicații	2329	2447	2456	2399	2450	2416	2432	2839	2545	2599	2871	2839	2668
Activități de editare	2084	2115	2040	2111	2220	2113	2246	2214	2219	2299	2594	2355	2385
Activități de producție cinematografică, video și de programe de televiziune; înregistrări audio și activități de editare muzicală; activități de difuzare și transmitere de programe	2040	2092	2192	2123	2080	2035	2035	2241	1921	1874	1937	2017	2017
Activități de servicii în tehnologia informației; activități de servicii informatice	2596	2618	2655	2555	2677	2608	2642	2811	2884	2880	3249	3067	3081
Intermedieri financiare și asigurări	2988	3513	3083	3039	2994	2942	3141	3761	3078	3078	3998	3439	3506
Intermedieri financiare, cu excepția activităților de asigurări și ale fondurilor de pensii	3256	3935	3351	3295	3248	3162	3426	4111	3163	3226	4345	3620	3783
Activități de asigurări, reasigurări și ale fondurilor de pensii (cu excepția celor din sistemul public de asigurări sociale)	2249	2296	2356	2354	2285	2361	2342	2848	2882	2597	2936	2868	2642
Activități auxiliare intermedierilor financiare, activități de asigurare și fonduri de pensii	1786	1787	1861	1800	1763	1770	1731	1840	2552	2546	2575	2750	2419
Tranzacții imobiliare	1264	1245	1253	1276	1297	1286	1286	1415	1356	1258	1343	1452	1320
Activități profesionale, științifice și tehnice	2001	1980	2043	1972	1944	2007	2023	2209	1990	2077	2152	2033	2052
din care:													
Cercetare-dezvoltare	1886	1902	1915	1951	1879	1945	2066	2271	1863	1994	1982	1984	2029
Activități de servicii administrative și activități de servicii suport	858	880	889	885	867	897	905	936	908	896	931	913	909
Administrație publică și apărare; asigurări sociale din sistemul public	2033	2003	2095	1915	1891	1953	1913	2098	2204	2142	2205	2015	2021
Învățământ	1558	1553	1491	1410	1450	1525	1449	1442	1644	1632	1714	1531	1495

Sănătate și asistență socială	1340	1365	1322	1271	1279	1363	1249	1232	1451	1372	1370	1315	1320
Activități de spectacole, culturale și recreative	1228	1217	1222	1203	1192	1197	1164	1225	1452	1220	1220	1178	1160
Alte activități de servicii	796	803	835	802	806	807	792	827	836	833	881	849	858

Sursa: INSSE

CÂȘTIGURILE SALARIALE MEDII ORARE

- lei / oră -

Activitatea	Câștigurile salariale medii orare			
	Brute		Nete	
	aprilie <i>April</i>	mai <i>May</i>	aprilie <i>April</i>	mai <i>May</i>
	2010	2010	2010	2010
TOTAL	12,36	12,61	9,00	9,18
Agricultură, silvicultură și pescuit	8,57	8,86	6,32	6,53
Agricultură, vânătoare și servicii anexe	8,33	8,66	6,15	6,38
Silvicultură și exploatare forestieră; pescuit și acvacultură	9,09	9,32	6,71	6,89
Extracția cărbunelui superior și inferior	28,53	29,75	20,98	22,35
Extracția petrolului brut și a gazelor naturale	25,04	28,40	17,61	20,04
Extracția minereurilor metalifere	22,43	20,20	16,16	14,65
Alte activități extractive	11,41	12,31	8,39	8,96
Activități de servicii anexe extracției	21,54	23,51	15,40	16,80
Industria alimentară	7,79	8,04	5,80	5,98
Fabricarea băuturilor	13,87	13,94	10,03	10,05
Fabricarea produselor din tutun	29,74	29,39	21,66	21,56
Fabricarea produselor textile	8,89	8,92	6,68	6,71
Fabricarea articolelor de îmbrăcăminte	6,93	6,85	5,33	5,27
Tăbăcirea și finisarea pieilor; fabricarea articolelor de voiaj și marochinărie, harnașamentelor și încălțăminte; prepararea și vopsirea blănurilor	7,45	7,54	5,71	5,77
Prelucrarea lemnului, fabricarea produselor din lemn și plută, cu excepția mobilei; fabricarea articolelor din paie și din alte materiale vegetale împletite	7,06	7,43	5,28	5,56
Tipărirea și reproducerea pe suporturi a înregistrărilor	11,42	12,15	8,41	8,97
Fabricarea produselor de cocserie și a produselor obținute din prelucrarea țițeiului	28,51	30,29	20,32	21,64

Fabricarea substanțelor și a produselor chimice	14,98	15,16	10,93	11,11
Fabricarea produselor farmaceutice de bază și a preparatelor farmaceutice	18,72	18,37	13,48	13,22
Fabricarea produselor din cauciuc și mase plastice	10,50	11,14	7,78	8,20
Fabricarea altor produse din minerale nemetalice	12,50	12,26	9,15	8,95
Industria metalurgică	15,25	15,81	11,13	11,52
Industria construcțiilor metalice și a produselor din metal, exclusiv mașini, utilaje și instalații	10,89	10,77	8,07	7,96
Fabricarea calculatoarelor și a produselor electronice și optice	12,72	12,74	9,39	9,35
Fabricarea echipamentelor electrice	10,98	11,35	8,18	8,40
Fabricarea de mașini, utilaje și echipamente n.c.a.	12,73	12,71	9,41	9,34
Fabricarea autovehiculelor de transport rutier, a remorcilor și semiremorcilor	12,80	12,98	9,43	9,71
Fabricarea altor mijloace de transport	16,03	15,13	11,69	10,94
Fabricarea de mobilă	7,90	7,78	5,99	5,88
Alte activități industriale n.c.a.	8,61	8,93	6,48	6,73
Repararea, întreținerea și instalarea mașinilor și echipamentelor	14,26	14,60	10,43	10,63
Distribuția apei; salubritate gestionarea deșeurilor, activități de decontaminare	10,68	10,74	7,83	7,89
Captarea, tratarea și distribuția apei	12,74	12,83	9,30	9,39
Colectarea și epurarea apelor uzate	12,25	12,74	9,03	9,40
Colectarea, tratarea și eliminarea deșeurilor; activități de recuperare a materialelor reciclabile; activități și servicii de decontaminare	8,86	8,87	6,52	6,54
Construcții	9,75	9,89	7,18	7,25
Comerț cu ridicata și cu amănuntul; repararea autovehiculelor și motocicletelor	9,85	10,02	7,20	7,33
Transport și depozitare	13,95	14,36	10,10	10,40
Transporturi terestre și transporturi prin	12,70	12,72	9,18	9,18

conduce				
Transporturi pe apă	17,18	16,58	12,64	12,26
Transporturi aeriene	29,41	32,55	20,68	22,91
Depozitare și activități auxiliare pentru transport	18,32	19,83	13,13	14,21
Activități de poștă și de curier	11,18	11,70	8,38	8,75
Hoteluri și restaurante	6,65	6,72	4,97	5,02
Informații și comunicații	24,25	23,41	17,68	17,13
Activități de editare	19,15	19,79	14,57	15,07
Activități de producție cinematografică, video și de programe de televiziune; înregistrări audio și activități de editare muzicală; activități de difuzare și transmitere de programe	17,52	18,17	12,53	12,99
Activități de servicii în tehnologia informației; activități de servicii informatice	25,07	26,30	18,66	19,52
Intermedieri financiare și asigurări	30,46	32,30	21,68	22,98
Intermedieri financiare, cu excepția activităților de asigurări și ale fondurilor de pensii	32,06	34,90	22,82	24,82
Activități de asigurări, reasigurări și ale fondurilor de pensii (cu excepția celor din sistemul public de asigurări sociale)	25,46	23,98	18,14	17,16
Activități auxiliare intermedierilor financiare, activități de asigurare și fonduri de pensii	24,20	22,77	17,17	16,17
Tranzacții imobiliare	12,61	11,84	9,17	8,65
Activități profesionale, științifice și tehnice	17,74	18,59	12,71	13,31
Cercetare-dezvoltare	17,45	18,28	12,49	13,17
Activități de servicii administrative și activități de servicii suport	7,52	7,73	5,57	5,74
Administrație publică și apărare; asigurări sociale din sistemul public	17,49	18,53	12,50	13,24
Învățământ	12,96	13,01	9,28	9,30
Sănătate și asistență socială	11,20	11,63	8,15	8,46
Activități de spectacole, culturale și recreative	9,79	10,10	7,10	7,34
Alte activități de servicii	7,10	7,47	5,22	5,50

Sursa: INSSE

NUMĂRUL ȘOMERILOR ÎNREGISTRAȚI, PE JUDEȚE, LA SFÂRȘITUL LUNII MAI 2010

Județul	Numărul șomerilor înregistrați			din care:						Rata șomajului - % -		
				Indemnizați			Neindemnizați					
	Total	femei	bărbați	Total	femei	bărbați	Total	femei	bărbați	Total	femei	bărbați
TOTAL	701854	291072	410782	410933	173604	237329	290921	117468	173453	7,7	6,9	8,4
Alba	20553	9004	11549	14461	6588	7873	6092	2416	3676	11,3	10,5	12,1
Arad	13426	5889	7537	9122	4074	5048	4304	1815	2489	6,3	6,2	6,3
Argeș	23517	10321	13196	16270	7367	8903	7247	2954	4293	8,7	8,1	9,3
Bacău	19600	7321	12279	12796	4955	7841	6804	2366	4438	8,3	7,1	9,2
Bihor	17072	6973	10099	9676	4273	5403	7396	2700	4696	6,0	5,2	6,7
Bistrița-Năsăud	10806	4535	6271	8769	3626	5143	2037	909	1128	8,2	7,5	8,8
Botoșani	10726	3795	6931	5494	1823	3671	5232	1972	3260	6,9	5,0	8,7
Brașov	20802	8965	11837	12671	5681	6990	8131	3284	4847	8,3	8,2	8,4
Brăila	11349	4272	7077	5648	2262	3386	5701	2010	3691	8,2	6,7	9,4
Buzău	18607	7730	10877	9139	3572	5567	9468	4158	5310	9,8	8,6	10,9
Caraș-Severin	12694	5335	7359	7896	3312	4584	4798	2023	2775	9,9	9,2	10,4
Călărași	9435	3547	5888	4353	1397	2956	5082	2150	2932	8,8	6,7	11,0
Cluj	21366	9301	12065	14048	6071	7977	7318	3230	4088	6,2	5,8	6,5
Constanța	19518	9351	10167	13156	6570	6586	6362	2781	3581	6,1	6,9	5,5
Covasna	10425	4133	6292	4618	1823	2795	5807	2310	3497	11,1	9,1	13,0
Dâmbovița	18362	7189	11173	9370	3433	5937	8992	3756	5236	8,7	7,8	9,5
Dolj	35111	14359	20752	13673	5757	7916	21438	8602	12836	11,7	10,4	12,7
Galați	23993	9726	14267	10786	4664	6122	13207	5062	8145	10,9	10,0	11,5
Giurgiu	7525	3014	4511	4129	1546	2583	3396	1468	1928	8,2	6,9	9,3
Gorj	16857	7341	9516	10671	4751	5920	6186	2590	3596	11,2	10,8	11,6
Harghita	13883	5690	8193	9628	3997	5631	4255	1693	2562	9,7	8,5	10,7
Hunedoara	21598	9857	11741	15178	6638	8540	6420	3219	3201	10,5	10,5	10,4
Ialomița	11956	4695	7261	5839	2188	3651	6117	2507	3610	11,4	9,5	13,0
Iași	24298	9019	15279	10462	4031	6431	13836	4988	8848	7,8	6,3	9,0
Ilfov	4548	2177	2371	3635	1847	1788	913	330	583	2,8	3,1	2,6

Maramureș	12796	5255	7541	8149	3354	4795	4647	1901	2746	6,2	5,4	7,0
Mehedinți	16002	6420	9582	6729	2710	4019	9273	3710	5563	13,0	11,2	14,5
Mureș	19798	8245	11553	10902	4754	6148	8896	3491	5405	8,0	7,3	8,6
Neamț	19052	7715	11337	9175	3574	5601	9877	4141	5736	9,4	8,2	10,5
Olt	15405	5639	9766	8745	2907	5838	6660	2732	3928	8,6	6,8	10,2
Prahova	28997	12053	16944	21466	8822	12644	7531	3231	4300	9,2	8,9	9,5
Satu Mare	9423	3727	5696	5575	2264	3311	3848	1463	2385	6,1	5,0	7,0
Sălaj	9783	4072	5711	6084	2743	3341	3699	1329	2370	9,2	8,2	10,1
Sibiu	12964	5304	7660	9475	3930	5545	3489	1374	2115	7,0	6,1	7,7
Suceava	19669	8155	11514	10936	4607	6329	8733	3548	5185	7,8	6,8	8,7
Teleorman	20843	7689	13154	8573	2922	5651	12270	4767	7503	12,4	9,4	15,1
Timiș	14888	6875	8013	11809	5437	6372	3079	1438	1641	4,4	4,3	4,4
Tulcea	7003	3034	3969	4312	1877	2435	2691	1157	1534	7,7	7,1	8,3
Vaslui	22747	8394	14353	10314	4298	6016	12433	4096	8337	14,1	10,6	17,5
Vâlcea	13871	6074	7797	9707	4258	5449	4164	1816	2348	7,8	7,6	8,0
Vrancea	12033	4715	7318	5240	2047	3193	6793	2668	4125	8,0	6,4	9,4
Municipiul București	28553	14167	14386	22254	10854	11400	6299	3313	2986	2,5	2,6	2,4

Sursa: Agenția Națională pentru Ocuparea Forței de Muncă.

NUMĂRUL ȘOMERILOR ÎNREGISTRAȚI, DUPĂ NIVELUL DE INSTRUIRE,

LA SFÂRȘITUL LUNII MAI 2010

Județul			din care: după nivelul de instruire					
			Universitar		Liceal și postliceal		Primar, gimnazial, profesional	
	total	din care: femei	total	din care: femei	total	din care: femei	total	din care: femei
TOTAL	701854	291072	45076	24913	149357	77453	507421	188706
Alba	20553	9004	1167	620	4786	2623	14600	5761
Arad	13426	5889	1162	650	2856	1527	9408	3712
Argeș	23517	10321	1066	588	4617	2536	17834	7197
Bacău	19600	7321	1233	651	3626	2010	14741	4660
Bihor	17072	6973	1509	876	3335	1821	12228	4276
Bistrița-Năsăud	10806	4535	610	336	2294	1252	7902	2947
Botoșani	10726	3795	442	216	2135	978	8149	2601
Brașov	20802	8965	1913	1052	4360	2434	14529	5479
Brăila	11349	4272	716	383	1967	973	8666	2916
Buzău	18607	7730	687	381	3473	1739	14447	5610
Caraș-Severin	12694	5335	924	456	3045	1501	8725	3378
Călărași	9435	3547	274	150	1679	792	7482	2605
Cluj	21366	9301	1896	1067	5195	2717	14275	5517
Constanța	19518	9351	1340	821	4122	2527	14056	6003
Covasna	10425	4133	303	156	1668	918	8454	3059
Dâmbovița	18362	7189	848	467	3306	1705	14208	5017
Dolj	35111	14359	2001	1134	9854	2992	23256	10233
Galați	23993	9726	1399	725	2530	1701	20064	7300
Giurgiu	7525	3014	271	172	1707	897	5547	1945
Gorj	16857	7341	1402	767	5153	2631	10302	3943
Harghita	13883	5690	539	263	3725	2046	9619	3381
Hunedoara	21598	9857	1928	1025	6213	3371	13457	5461

Ialomița	11956	4695	314	184	2047	1136	9595	3375
Iași	24298	9019	1684	884	3769	1898	18845	6237
Ilfov	4548	2177	249	156	1021	575	3278	1446
Maramureș	12796	5255	1116	628	3117	1568	8563	3059
Mehedinți	16002	6420	558	340	3748	1738	11696	4342
Mureș	19798	8245	1005	571	3819	2187	14974	5487
Neamț	19052	7715	1092	612	3324	1758	14636	5345
Olt	15405	5639	786	416	1988	1097	12631	4126
Prahova	28997	12053	1776	999	6559	3450	20662	7604
Satu Mare	9423	3727	466	281	1923	1030	7034	2416
Sălaj	9783	4072	546	301	2331	1267	6906	2504
Sibiu	12964	5304	1048	599	2691	1458	9225	3247
Suceava	19669	8155	1111	614	4374	2396	14184	5145
Teleorman	20843	7689	590	310	3690	1731	16563	5648
Timiș	14888	6875	1729	997	3400	1929	9759	3949
Tulcea	7003	3034	272	148	1420	806	5311	2080
Vaslui	22747	8394	746	362	2871	1456	19130	6576
Vâlcea	13871	6074	1035	567	3995	2051	8841	3456
Vrancea	12033	4715	549	293	1913	983	9571	3439
Municipiul București	28553	14167	4774	2695	9711	5248	14068	6224

Sursa: Agenția Națională pentru Ocuparea Forței de Muncă.

PRODUCTIVITATEA MUNCII ÎN INDUSTRIE PE ACTIVITĂȚI ALE INDUSTRIEI -**Aprilie 2010**

		- mii lei/salariat -
Activitatea economică CAEN Rev. 2	Diviziune CAEN Rev.2	Productivitate pe salariat
Industrie total	05-39	18.47
Industria extractivă	05-09	12.13
Extracția cărbunelui superior și inferior	05	5.73
Extracția petrolului brut și a gazelor naturale	06	10.67
Extracția minereurilor metalifere	07	17.09
Alte activități extractive	08	12.35
Activități de servicii anexe extracției	09	23.83
Industria prelucrătoare	10-33	18.56
Industria alimentară	10	16.56
Fabricarea băuturilor	11	35.43
Fabricarea produselor din tutun	12	116.47
Fabricarea produselor textile	13	8
Fabricarea articolelor de îmbrăcăminte	14	2.64
Tăbăcirea și finisarea pieilor; fabricarea articolelor de voiaj și marochinărie, harnașamentelor și încălțăminte; prepararea și vopsirea blănurilor	15	3.67
Prelucrarea lemnului, fabricarea produselor din lemn și plută, cu excepția mobilei; fabricarea articolelor din paie și din alte materiale vegetale împletite	16	27.22

Fabricarea hârtiei și a produselor din hârtie	17	17.98
Tipărirea și reproducerea pe suporturi a înregistrărilor	18	11.68
Fabricarea produselor de cocserie și a produselor obținute din prelucrarea țițeiului	19	220.06
Fabricarea substanțelor și a produselor chimice	20	29.56
Fabricarea produselor farmaceutice de bază și a preparatelor farmaceutice	21	33.88
Fabricarea produselor din cauciuc și mase plastice	22	22.21
Fabricarea altor produse din minerale nemetalice	23	20.02
Industria metalurgică	24	38.48
Industria construcțiilor metalice și a produselor din metal, exclusiv mașini, utilaje și instalații	25	12
Fabricarea calculatoarelor și a produselor electronice și optice	26	9.59
Fabricarea echipamentelor electrice	27	16.5
Fabricarea de mașini, utilaje și echipamente n.c.a	28	9.32
Fabricarea autovehiculelor de transport rutier, a remorcilor și semiremorcilor	29	22.44
Fabricarea altor mijloace de transport	30	6.3
Fabricarea de mobilă	31	6.79
Alte activități industriale n.c.a.	32	5.27
Repararea, întreținerea și instalarea mașinilor și echipamentelor	33	7.4
Producția și furnizarea de energie electrică și termică, gaze,	35	33.48

apă caldă și aer condiționat		
------------------------------	--	--

Sursa: calcule BNS

COSTUL UNITAR AL MUNCII ÎN INDUSTRIE PE ACTIVITĂȚI ALE INDUSTRIEI - Aprilie 2010		
		- % -
Activitatea economică CAEN Rev. 2	Diviziune CAEN Rev.2	costul unitar
Industrie total	05-39	10.19
Industria extractivă	05-09	26.17
Extracția cărbunelui superior și inferior	05	53.11
Extracția petrolului brut și a gazelor naturale	06	34.7
Extracția minereurilor metalifere	07	15.49
Alte activități extractive	08	14.18
Activități de servicii anexe extracției	09	14.15
Industria prelucrătoare	10-33	8.9
Industria alimentară	10	7.59
Fabricarea băuturilor	11	6.4
Fabricarea produselor din tutun	12	3.31
Fabricarea produselor textile	13	17.36
Fabricarea articolelor de îmbrăcăminte	14	40.53
Tăbăcirea și finisarea pieilor; fabricarea articolelor de voiaj și marochinărie, harnașamentelor și încălțămintei; prepararea și vopsirea blănurilor	15	31.17

Prelucrarea lemnului, fabricarea produselor din lemn și plută, cu excepția mobilei;fabricarea articolelor din paie și din alte materiale vegetale împletite	16	4.22
Fabricarea hârtiei și a produselor din hârtie	17	9.28
Tipărirea și reproducerea pe suporturi a înregistrărilor	18	15.28
Fabricarea produselor de cocserie și a produselor obținute din prelucrarea țițeiului	19	1.72
Fabricarea substanțelor și a produselor chimice	20	7.73
Fabricarea produselor farmaceutice de bază și a preparatelor farmaceutice	21	8.76
Fabricarea produselor din cauciuc și mase plastice	22	7.51
Fabricarea altor produse din minerale nemetalice	23	10.02
Industria metalurgică	24	6.17
Industria construcțiilor metalice și a produselor din metal, exclusiv mașini, utilaje și instalații	25	13.81
Fabricarea calculatoarelor și a produselor electronice și optice	26	21.46
Fabricarea echipamentelor electrice	27	10.61
Fabricarea de mașini, utilaje și echipamente n.c.a	28	20.54
Fabricarea autovehiculelor de transport rutier, a remorcilor și semiremorcilor	29	9.18
Fabricarea altor mijloace de transport	30	38.25
Fabricarea de mobilă	31	18.53
Alte activități industriale n.c.a.	32	25.79
Repararea, întreținerea și instalarea mașinilor și echipamentelor	33	28.91

Producția și furnizarea de energie electrică și termică, gaze, apă caldă și aer condiționat	35	10.79
---	----	-------

Sursa: calcule BNS