



UNIUNEA EUROPEANĂ



GUVERNUL ROMÂNIEI
MINISTERUL MUNCII, FAMILIEI
ȘI PROTECȚIEI SOCIALE
AMPOSDRU



Fondul Social European
POSDRU 2007-2013



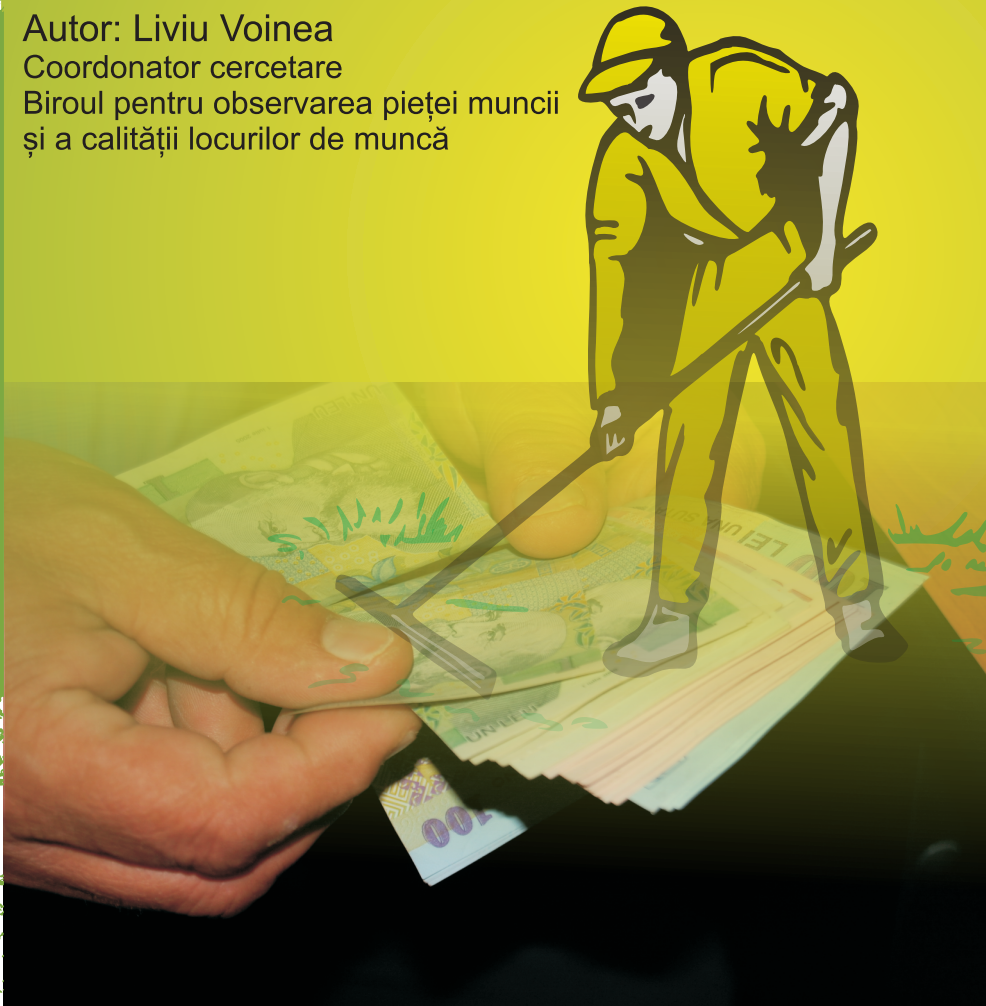
Instrumente Structurale
2007-2013



BLOCUL NAȚIONAL SINDICAL

Tratamentul fiscal al veniturilor din muncă

Autor: Liviu Voinea
Coordonator cercetare
Biroul pentru observarea pieței muncii
și a calității locurilor de muncă



București
2010

Proiect implementat de
Blocul Național Sindical



UNIUNEA EUROPEANĂ



GUVERNUL ROMÂNIEI
MINISTERUL MUNCII, FAMILIEI
ȘI PROTECȚIEI SOCIALE
AMPCSDRU



Fondul Social European
POSDRU 2007-2013



Instrumente Structurale
2007-2013



BLOCUL NAȚIONAL SINDICAL

Tratatamentul fiscal al veniturilor din muncă

ISBN 978-973-0-08705-5

Material editat în cadrul proiectului:

*Biroul pentru observarea pieței muncii
și a calității locurilor de muncă*

Proiect cofinanțat din Fondul Social European prin Programul
Operațional Sectorial Dezvoltarea Resurselor Umane 2007-2013

INVESTEȘTE ÎN OAMENI

Proiect implementat de Blocul Național Sindical



UNIUNEA EUROPEANĂ



GUVERNUL ROMÂNIEI
MINISTERUL MUNCII, FAMILIEI
ȘI PROTECȚIEI SOCIALE
AMPOSDRU



Fondul Social European
POSDRU 2007-2013



Instrumente Structurale
2007-2013



BLOCUL NAȚIONAL SINDICAL

Introducere

Dezbaterea privind tratamentul fiscal al veniturilor din muncă are loc într-un context dublu.

Pe de o parte, sistemul fiscal în sine are oricum nevoie de o reformă, el promovând în prezent inegalitatea (cota unică este în fapt un impozit de natură regresivă), fără a reuși să crească semnificativ veniturile bugetare nici măcar în anii de creștere economică susținută, când veniturile bugetare nu au depășit 32% din PIB niciodată.

Pe de altă parte, eforturile de reducere a deficitului bugetar în contextul acordului cu FMI nu ar trebui să evite zona veniturilor bugetare. Ele sunt preponderent orientate în prezent în direcția reducerii de cheltuieli cu salariile și pensiile, o abordare pe care o considerăm greșită și inefficientă, în condițiile în care pot fi identificate resurse importante de creștere a veniturilor bugetare.

Acest studiu se focalizează asupra veniturilor din muncă.

Nu vom aborda deci problematica TVA, o taxă indirectă pe consum, dar ne vom axa pe cota unică, pe CAS, precum și pe situațiile, deloc puține, de venituri din muncă altele decât cele salariale sau ale salariaților (în special veniturile obținute de PFA-uri).

Prima parte a lucrării realizează o comparație între România și țările membre ale UE în ceea ce privește tratamentul fiscal al veniturilor din muncă.

A doua parte analizează în detaliu veniturile și impozitele plătite pe categorii de contribuabili, și calculează de asemenea rata marginală efectivă de impozitare.

A treia secțiune urmărește impactul economiei subterane asupra veniturilor din muncă, pe baza unui model care permite estimarea ponderii veniturilor informale în total venituri pe decile de salariați.

A patra secțiune propune și analizează impactul potențial al două soluții alternative: reintroducerea impozitării progresive și reducerea contribuțiilor sociale.

Partea finală sintetizează observațiile și propunerile cele mai relevante.



UNIUNEA EUROPEANĂ



GUVERNUL ROMÂNIEI
MINISTERUL MUNCII, FAMILIEI
ȘI PROTECȚIEI SOCIALE
AMPOSDRU



Fondul Social European
POSDRU 2007-2013



Instrumente Structurale
2007-2013



BLOCUL NAȚIONAL SINDICAL

1. Tratatul fiscal al veniturilor din muncă – privire comparativă la nivel european

Impozitarea muncii în Uniunea Europeană este caracterizată, cu unele excepții, de impozitul progresiv pe venit. La nivelul UE, în afară de România cotă unică au Țările Baltice, Slovacia, Cehia, Bulgaria – fiecare însă la nivele diferite.

Sistemele de cotă unică introduse în Europa de Est au puține în comun cu ideea inițială (*enunțată de economiștii americani Hall și Rabushka în 1982 și reformulată în 2007*), întrucât nici unul dintre ele nu îndeplinește toate cerințele pentru o cotă unică pură, și anume:

- nicio taxă pe economii (nici pe pensii),
- nicio taxă pe câștigurile din străinătate,
- nicio taxă pe câștigurile de capital,
- nicio taxă pe moșteniri,
- nicio taxă pe donații,
- nicio scutire sau deducere,
- iar afacerile să fie impozitate pe cash-flow, și nu pe profit (*Murphy, 2006*).

Nivelul de conformitate cu cota unică originală variază de la o țară la alta. Slovacia se apropie cel mai mult deoarece a introdus cota unică pe muncă, venit și consum (TVA).

Din moment ce cotele unice introduse în Europa de Est nu au multe în comun cu cota unică "ortodoxă", este discutabil dacă argumentele originale în favoarea cotei unice - așa controversate cum sunt - se mai pot aplica în aceste cazuri.

Cota unică este considerată a fi o taxă pe consum pentru că investițiile noi sunt exceptate din baza de impozitare - cel puțin în propunerea originală a lui Hall și Rabushka. Din această perspectivă, o taxă pe consum ar trebui să conducă la un consum mai scăzut, creând așadar stimulente pentru a economisi și a investi. Cota unică trebuia să stimuleze economia pe partea de ofertă. Rezultatele obținute arată faptul că în țările unde a fost introdusă cota unică această condiție nu s-a îndeplinit iar investițiile noi nu au fost exceptate de la impozitare.



UNIUNEA EUROPEANĂ



GUVERNUL ROMÂNIEI
MINISTERUL MUNCII, FAMILIEI
ȘI PROTECȚIEI SOCIALE
AMPOSDRU



Fondul Social European
POSDRU 2007-2013



Instrumente Structurale
2007-2013



BLOCUL NAȚIONAL SINDICAL

Deși succesul cotei unice nu a fost demonstrat concludent în legătură cu creșterea veniturilor bugetare, unele țări continuă să se alinieze la moda cotei unice.

Murphy (2006) oferă o explicație plauzibilă: cota unică este un obiectiv politic, nu o politică fiscală.

Keen, Kim și Varsano (2006) cred și ei că principalul argument pentru cota unică este în zona marketingului politic, ca un semnal către exterior al unei schimbări fundamentale de regim. De altfel, sunt frecvente cazurile în care cota unică a urmat unei schimbări radicale de guvern, așa cum s-a întâmplat de exemplu în Rusia, Georgia, Ucraina sau România.

În România cota unică a stimulat cererea, un studiu realizat de Voinea și Mihăescu (2009) arătând că 82% din câștigurile suplimentare din cota unică s-au dus în consumul de bunuri curente.

România are o variantă de cotă unică care nu exceptează investițiile noi de la impozitare, nu impozitează afacerile pe cash-flow ci pe profit, impozitează pensiile (*din 2006, peste un anumit plafon*), și plănuiește să reintroducă impozitarea pe economii și pe câștigurile de capital.

Nici din punctul de vedere al încasărilor bugetare cota unică nu s-a dovedit un succes: impozitul pe profit colectat de la firme a scăzut ca pondere în PIB după introducerea cotei unice, iar impozitul pe venit colectat de la persoane fizice a scăzut în primul an după introducerea cotei unice și a crescut apoi doar după introducerea impozitării pensiilor și după creșterea impozitului pe dividende.



UNIUNEA EUROPEANĂ



GUVERNUL ROMÂNIEI
MINISTERUL MUNCII, FAMILIEI
ȘI PROTECȚIEI SOCIALE
AMPOSDRU



Fondul Social European
POSDRU 2007-2013



Instrumente Structurale
2007-2013



BLOCUL NAȚIONAL SINDICAL

*Tabelul 1. Încasările bugetare din impozitul pe profit și venit,
România, 2004-2009*

Anul	Impozit pe profitul persoanelor iuridice	Impozit pe venit si salarii, persoane fizice
2004	2,6	2,9
2005	2,3	2,4
2006	2,3	2,8
2007	2,5	3,5
2008	2,5	3,6
2009	2,4	3,8

Sursa: Ministerul Finanțelor Publice

- România colectează din aceste impozite doar 6,6% din PIB, de două ori mai puțin decât media europeană - Vezi tabelul 2
- De asemenea, în pofida unui nivel ridicat al contribuțiilor sociale, România colectează la buget considerabil mai puțin decât media europeană (10,4% față de 14,2%) - Vezi tabelul 3



UNIUNEA EUROPEANĂ

GUVERNUL ROMÂNIEI
MINISTERUL MUNCII, FAMILIEI
ȘI PROTECȚIEI SOCIALE
AMPOSDRUFondul Social European
POSDRU 2007-2013Instrumente Structurale
2007-2013

BLOCUL NAȚIONAL SINDICAL

Tabelul 2. Încasările bugetare din impozite directe,
Uniunea Europeană, 2009*

Țara/Zona	%PIB
Belgia	15,3%
Bulgaria	6,0%
Cehia	7,5%
Danemarca	30,1%
Germania	10,8%
Estonia	7,6%
Irlanda	10,3%
Grecia	8,0%
Spania	9,6%
Franța	9,7%
Italia	14,6%
Cipru	11,2%
Letonia	7,1%
Lituania	6,0%
Luxemburg	13,9%
Ungaria	9,8%
Malta	13,9%
Olanda	11,9%
Austria	12,7%
Polonia	7,4%
Portugalia	9,2%
România	6,6%
Slovenia	9,0%
Slovacia	6,0%
Finlanda	16,3%
Suedia	17,0%
Marea Britanie	15,7%
EU-27	12.2%

* Includ impozitul pe profit, pe venit și câștiguri de capital
Sursa: Government Finance Statistics, Eurostat, 2010



UNIUNEA EUROPEANĂ

GUVERNUL ROMÂNIEI
MINISTERUL MUNCII, FAMILIEI
ȘI PROTECȚIEI SOCIALE
AMPOSDRUFondul Social European
POSDRU 2007-2013Instrumente Structurale
2007-2013

BLOCUL NAȚIONAL SINDICAL

*Tabelul 3. Încasările bugetare din contribuțiile sociale,
 Uniunea Europeană, 2009*

Tara/Zona	%PIB
Belgia	16,7%
Bulgaria	8,0%
Cehia	15,4%
Danemarca	1,9%
Germania	17,1%
Estonia	13,4%
Irlanda	7,6%
Grecia	12,8%
Spania	13,4%
Franța	18,3%
Italia	14,1%
Cipru	9,3%
Letonia	8,8%
Lituania	12,0%
Luxemburg	12,1%
Ungaria	13,0%
Malta	7,6%
Olanda	14,7%
Austria	16,5%
Polonia	11,3%
Portugalia	13,7%
România	10,4%
Slovenia	15,4%
Slovacia	12,8%
Finlanda	13,0%
Suedia	11,9%
Regatul Unit	8,6%
EU-27	14,2%

Sursa: Government Finance Statistics, Eurostat, 2010



UNIUNEA EUROPEANĂ



GUVERNUL ROMÂNIEI
MINISTERUL MUNCII, FAMILIEI
ȘI PROTECȚIEI SOCIALE
AMPOSDRU



Fondul Social European
POSDRU 2007-2013



Instrumente Structurale
2007-2013



BLOCUL NAȚIONAL SINDICAL

Remarcăm faptul că țările cu cotă unică au în general un nivel al veniturilor bugetare în PIB mai mic decât celelalte țări care aplică o impozitare progresivă.

Pentru o comparație mai detaliată am selectat o serie de state membre ale Uniunii Europene.

Franța, Germania sau Marea Britanie sunt economiile de referință ale UE spre care privim. Am selectat de asemenea și câteva noi state membre - Cehia, Polonia și Ungaria - pentru a avea o perspectivă echilibrată.

Ungaria și Marea Britanie au două cote de impozit pe venit, Polonia are trei, ca și Germania, iar Franța are cinci trepte de impozitare.

Cea mai mare cotă de impozitare depășește 40% pentru un anume multiplu de salariu mediu - aproape de 3 pentru Polonia și Franța, și aproape de 6 pentru Germania.

Excepție face Cehia, care are cotă unică precum România.

Totuși, nivelul total al impozitării este mai mare decât cel din Polonia sau Marea Britanie.



UNIUNEA EUROPEANĂ

GUVERNUL ROMÂNIEI
MINISTERUL MUNCII, FAMILIEI
ȘI PROTECȚIEI SOCIALE
AMPOSDRUFondul Social European
POSDRU 2007-2013Instrumente Structurale
2007-2013

BLOCUL NAȚIONAL SINDICAL

Tabelul 4. Rata marginală a impozitului pe venit și a contribuțiilor sociale, raportată la salariul brut, 2008

Țara		% Salariul Mediu (SM)			
		67%	100%	133%	167%
Cehia	Total pentru angajat	32,7%	32,8%	32,7%	32,8%
	Contribuții sociale angajator	35,0%	35,0%	35,0%	35,0%
	Nivelul total al impozitării	50,2%	50,2%	50,2%	50,2%
Franța	Total pentru angajat	31,7%	31,7%	42,3%	42,3%
	Contribuții sociale angajator	85,6%	42,3%	43,1%	43,1%
	Nivelul total al impozitării	63,2%	52,0%	59,7%	59,7%
Germania	Total pentru angajat	51,3%	48,9%	54,5%	44,3%
	Contribuții sociale angajator	19,5%	11,6%	11,6%	0,0%
	Nivelul total al impozitării	59,2%	54,2%	59,2%	44,3%
Polonia	Total pentru angajat	31,2%	31,2%	31,2%	40,7%
	Contribuții sociale angajator	18,4%	18,4%	18,4%	18,4%
	Nivelul total al impozitării	41,9%	41,9%	41,9%	49,9%
Marea Britanie	Total pentru angajat	31,0%	31,0%	41,0%	41,0%
	Contribuții sociale angajator	12,8%	12,8%	12,8%	12,8%
	Nivelul total al impozitării	38,8%	38,8%	47,7%	47,7%
Ungaria	Total pentru angajat	44,0%	62,0%	53,0%	53,0%
	Contribuții sociale angajator	33,5%	33,5%	33,5%	33,5%
	Nivelul total al impozitării	58,1%	71,5%	64,8%	64,8%

Sursa: OECD



UNIUNEA EUROPEANĂ

GUVERNUL ROMÂNIEI
MINISTERUL MUNCII, FAMILIEI
ȘI PROTECȚIEI SOCIALE
AMPOSDRUFondul Social European
POSDRU 2007-2013Instrumente Structurale
2007-2013

BLOCUL NAȚIONAL SINDICAL

Tabelul 5. Cota de impozitare pe venitul personal, în 2008

Tara	Rata marginală	Pragul*	Rata marginală	Pragul*	Rata marginală	Pragul*	Rata marginală	Pragul*	Rata marginală
Cehia	15%	-	-	-	-	-	-	-	-
Franța	0	5.687	5,5%	11.344	14%	25.195	30%	67.546	40%
Germania	0	7.665	15%	-	-	250.000	45%	-	-
Polonia	19%	44.490	30%	85.528	40%	-	-	-	-
Marea Britanie	20%	34.800	40%	-	-	-	-	-	-
Ungaria	18%	1.700.000	36%	-	-	-	-	-	-

* exprimată în moneda națională

Sursa: OECD

- **Franța** - Acest tabel nu ia în considerare efectele primei pentru angajat (prime pour l'emploi - PPE). În plus, aceasta nu include deducerea de bază de 10% din venitul impozabil (cu o limită inferioară și superioară) sau deducerea suplimentară de 20%.

- **Germania** aplică mai degrabă o formulă decât un program de impozitare a veniturii impozabil peste un anumit prag. Prima rată de impozitare legală peste pragul de bază în 2007 de 7.665 euro este de 15,0%, în timp ce rata marginală de top este de 45.0% care se aplică veniturii impozabil peste 250.000 de euro.



UNIUNEA EUROPEANĂ

GUVERNUL ROMÂNIEI
MINISTERUL MUNCII, FAMILIEI
ȘI PROTECȚIEI SOCIALE
AMPOSDRUFondul Social European
POSDRU 2007-2013Instrumente Structurale
2007-2013

BLOCUL NATIONAL SINDICAL

Tabelul 6. Cele mai mari cote marginale de impozitare a veniturii personal pentru angajați, 2008

Tara	Cea mai mare cotă marginală	Cota maximă de impozitare pe venit	Prag (multiplu de salariu mediu)	Salariul mediu în USD (la paritatea puterii de cumpărare)
Cehia	32,7%	15%	0,5	19.029
Franța	49,8%	45,8%	2,8	36.035
Germania	47,5%	47,5%	5,8	51.630
Polonia	42,7%	40,0%	2,8	18.227
Marea Britanie	41,0%*	40,0%	1,2	51.272
Ungaria	62,0%	36,0%	0,7	16.733

*a crescut la 45% în 2010

Sursa: OECD

Remarcăm, de asemenea, existența unor deduceri substanțiale pentru salariații cu copii în întreținere.

În țările cu impozitare progresivă aceste deduceri sunt administrate prin declarația globală de venit, care la noi a fost eliminată odată cu introducerea cotei unice.

Impozitarea progresivă are sens doar însoțită de un sistem de deductibilități prin care statul să direcționeze cheltuielile private în anumite domenii de interes (educație, sănătate) sau să recompenseze un anumit tip de comportament social (familiiile cu copii de exemplu).



UNIUNEA EUROPEANĂ



GUVERNUL ROMÂNIEI
MINISTERUL MUNCII, FAMILIEI
ȘI PROTECȚIEI SOCIALE
AMPOSDRU



Fondul Social European
POSDRU 2007-2013



Instrumente Structurale
2007-2013



BLOCUL NAȚIONAL SINDICAL

Tabelul 7. Nivelul mediu de impozit pe venit pentru angajații plătiți cu salariul mediu, după situația familială a acestora, 2008

Țara	Nivelul total pentru angajat				Nivelul total pentru angajat fără transferuri		
	Singur		Cuplu căsătorit cu un singur venit		Singur cu doi copii	Cuplu căsătorit cu un singur venit	
	Fără copii	Doi copii	Fără copii	Doi copii		Fără copii	Doi copii
Cehia	23,6%	15,7%	14,4%	6,6%	3,6%	14,4%	7,1%
Franța	27,8%	22,5%	23,9%	21,9%	18,2%	23,9%	17,6%
Germania	42,7%	32,1%	33,2%	24,1%	32,1%	33,2%	24,1%
Polonia	28,6%	21,5%	27,0%	21,5%	21,5%	27,0%	21,5%
Marea Britanie	25,6%	24,0%	25,6%	24,0%	19,1%	25,6%	19,1%
Ungaria	38,3%	38,3%	38,3%	38,3%	23,0%	38,3%	24,6%

Sursa: OECD

În ce privește contribuțiile sociale, acestea variază mult de la țară la țară. Totuși, iarăși, cu excepția Cehiei, ele au o anumită regresivitate și chiar sunt plafonate după un anumit nivel de venit, lucru firesc pentru că un angajat care contribuie la fondul de sănătate de 10 ori mai mult decât altul nu va primi de 10 ori mai multe sau mai bune îngrijiri medicale.

Angajații cu venituri mari trebuie stimulați prin deductibilități să contribuie în sistemele private de sănătate și de pensii, desigur în mod facultativ nu obligatoriu, și nu după ce au contribuit cu același procent ca și angajații cu salarii mici la fondul de sănătate.



UNIUNEA EUROPEANĂ



GUVERNUL ROMÂNIEI
MINISTERUL MUNCII, FAMILIEI
ȘI PROTECȚIEI SOCIALE
AMPOSDRU



Fondul Social European
POSDRU 2007-2013



Instrumente Structurale
2007-2013



BLOCUL NAȚIONAL SINDICAL

Tabelul 8. Nivelul contribuțiilor sociale pentru angajat, în 2008

Țara	Rata marginală	Pragul inferior	Pragul superior	Contribuția maximă
Cehia*	4,5%	8.000	86.240	10.780
	8%	-	86.240	10.780
Franța**	21,46%	0	33.276	-
	19,91%	33.276	99.828	-
	11,01%	99.828	133.104	-
	8,61%	133.104	-	-
Germania**	20,41%	0	43.200	-
	11,60%	43.200	63.000	11.115
Polonia**	13,71%	0	85.290	-
	2,45%	85.290	-	-
Marea	11,00%	105	770	-
Britanie***	1,00%	770	-	-
Ungaria**	9.50%	0	7.137.000	678.015
	7.50%	-	-	-

*câștigurile brute lunare

**câștigurile brute anuale

***câștigurile brute săptămânale

Nota: pragurile și contribuția maximă sunt exprimate în moneda națională a fiecărei țări

Sursa: OECD



UNIUNEA EUROPEANĂ

GUVERNUL ROMÂNIEI
MINISTERUL MUNCII, FAMILIEI
ȘI PROTECȚIEI SOCIALE
AMPOSDRUFondul Social European
POSDRU 2007-2013Instrumente Structurale
2007-2013

BLOCUL NAȚIONAL SINDICAL

Tabelul 9. Nivelul contribuțiilor sociale pentru angajator, în 2008

Țara	Rata marginală	Pragul inferior	Pragul superior	Contribuția maximă
Cehia*	35%	-	-	-
	-	-	-	-
Franța**	41,70%	0	33.276	-
	41,90%	33.276	99.828	-
	27,60%	99.828	133.104	-
	23,68%	133.104	-	-
Germania**	19,51%	0	43.200	-
	11,60%	43.200	63.600	10.796
Polonia**	18,43%	0	85.290	-
	4,17%	85.290	-	-
Marea Britanie***	12,8%	105	-	-
Ungaria****	29,00%	-	-	-
	3,00%	-	-	-

*câștigurile brute lunare

**câștigurile brute anuale

***câștigurile brute săptămânale

**** câștigurile brute anuale+beneficiile anuale

Notă: pragurile și contribuția maximă sunt exprimate în moneda națională a fiecărei țări

Sursa: OECD



UNIUNEA EUROPEANĂ



GUVERNUL ROMÂNIEI
MINISTERUL MUNCII, FAMILIEI
ȘI PROTECȚIEI SOCIALE
AMPOSDRU



Fondul Social European
POSDRU 2007-2013



Instrumente Structurale
2007-2013



BLOCUL NAȚIONAL SINDICAL

Tabelul 10. Nivelul contribuțiilor sociale pentru angajații pe cont propriu, în 2008

Țara	Rata marginală	Pragul inferior	Pragul superior	Contribuția maximă
Cehia*	6,75%	129.360	1.034.880	446.033
	14,80%	64.680	1.034.880	446.033
Franța** (date pentru 2007)	40,63%	0	33.276	-
	14,38%	33.276	99.828	-
	14,38%	99.828	133.104	-
	7,98%	133.104	-	-
Germania	-	-	-	-
Polonia***	32,32% + 9%	-	85.290	-
Marea Britanie**	8,00%	5.435	40.040	-
	1,00%	40.040	-	-
	-	4.825	-	-
Ungaria****	35,00%	-	-	-
	9,50%	0	7.137.000	678.015
	4,00%	-	-	-

Este interesant de remarcat că angajații pe cont propriu (de multe ori comparabili cu PFA-urile noastre) au un nivel ridicat de contribuții sociale, comparabil de multe ori cu cel al angajaților și angajatorilor la un loc.

*câștigurile brute lunare

**câștigurile brute anuale

***venitul lunar declarat

****venitul taxabil calculat în scopul taxării de către guvernul central

Notă: pragurile și contribuția maximă sunt exprimate în moneda națională a fiecărei țări

Sursa: OECD



UNIUNEA EUROPEANĂ



GUVERNUL ROMÂNIEI
MINISTERUL MUNCII, FAMILIEI
ȘI PROTECȚIEI SOCIALE
AMPOSDRU



Fondul Social European
POSDRU 2007-2013



Instrumente Structurale
2007-2013



BLOCUL NATIONAL SINDICAL

Un aspect deseori omis în discuția despre impozitarea muncii este acela privind impozitarea averii. Averea este în mod normal rezultatul muncii (cu excepțiile legale precum moșteniri, donații, câștiguri de capital) și ar trebui să existe o corelație între impozitarea acestora.

Țările care implementează cota unică par înclinată și către o impozitare scăzută a averilor: Cehia colectează doar 0,4% din PIB din impozite pe proprietate iar România colectează 0,7% (constant, an de an). Prin comparație, Polonia colectează 1,2% din PIB, Franța – 3,5% și Marea Britanie – 4,6%. Impozitarea mai drastică a averii este o soluție de a impozita munca la negru sau economia subterană post-factum.

Fără să existe o regulă, se observă că la nivel european predomină următoarele aspecte ale impozitării veniturilor din muncă:

- Impozit progresiv pe venit, cu rate sensibil mai mici pentru cei cu venituri sub medie.
- Globalizarea anuală a veniturilor și deductibilități acordate în acest context (între care un nivel sub care nu se impozitează veniturile și deduceri pentru familiile cu copii).
- Gradul de fiscalizare pentru lucrătorii pe cont propriu neagricoli, deși ceva mai favorabil, este comparabil cu cel al salariaților.
- O situație diversă privind impozitarea averii, cu o mențiune pentru Franța și Marea Britanie care au un raport echilibrat între impozitarea muncii și impozitarea averii.



UNIUNEA EUROPEANĂ

GUVERNUL ROMÂNIEI
MINISTERUL MUNCII, FAMILIEI
ȘI PROTECȚIEI SOCIALE
AMPCSDRUFondul Social European
POSDRU 2007-2013Instrumente Structurale
2007-2013

BLOCUL NAȚIONAL SINDICAL

2. Analiza veniturilor din muncă și a tratamentului lor fiscal în prezent

Tabelul 11. Categoriile de venituri după situația ocupațională, 2008

cod venit	situație ocupațională (selectiv)							Total
	salariat	patron	lucrător neagrnicol	lucrător cp agrnicol	somer	pensionar		
----- + -----	----- ----- -----	----- ----- -----	----- ----- -----	----- ----- -----	----- ----- -----	----- ----- -----	----- ----- -----	----- ----- -----
salarii brute	955,52	1205	604,26371	.	694,4	803,81502	955,91	
----- + -----	20003	88	12	0	2	67	20193	
asimilate salariilor	471,73	.	176	194	.	155,08167	458,98	
----- + -----	92	0	1	1	0	3	98	
indem. pt. incapac. temporara de munca	634,75	634,75	
----- + -----	21	0	0	0	0	0	21	
venituri de la soc. agricole	.	.	330	653,8741	.	.	580,5	
----- + -----	0	0	1	8	0	0	10	
venituri din vanzari de prod. agricolim	346,11	1395	555,4355	489,2317	513,215	260,15024	399,52	
----- + -----	149	2	22	1257	24	951	2446	
venituri din vanzari de animale	845,42	3150	783,16748	707,5533	767,158	847,47697	748,93	
----- + -----	16	1	5	237	7	69	342	



UNIUNEA EUROPEANĂ

GUVERNUL ROMÂNIEI
MINISTERUL MUNCII, FAMILIEI
ȘI PROTECȚIEI SOCIALE
AMPOSDRUFondul Social European
POSDRU 2007-2013Instrumente Structurale
2007-2013

BLOCUL NAȚIONAL SINDICAL

venituri din prestare munci agricole		352,76	.		276,62429	292,4415	205,199	259,64183	290,68
-----		22	0	61	1194	37	53	1382	
+		-----	-----	-----	-----	-----	-----	-----	-----
venituri din comerț		877,47	1753	1037,2001	.	750	585,02162	1167,5	
-----		7	44	128	0	1	8	190	
+		-----	-----	-----	-----	-----	-----	-----	-----
venituri din prestari servicii		342,81	2522	461,19667	271,9845	222,057	215,4982	385,88	
-----		44	4	407	219	38	82	803	
+		-----	-----	-----	-----	-----	-----	-----	-----
venituri din meserii		501,46	2445	684,40377	306,0096	337,075	334,31936	645,76	
-----		65	6	922	66	31	37	1136	
+		-----	-----	-----	-----	-----	-----	-----	-----
venituri din profesii liberale		685,98	6731	1448,6586	113	.	506,49751	1181,7	
-----		45	2	81	1	0	16	152	
+		-----	-----	-----	-----	-----	-----	-----	-----
venituri din drepturi de proprietate intelectuala		200	200	200
-----		0	0	0	0	0	1	1	
+		-----	-----	-----	-----	-----	-----	-----	-----
pensii		935,87	.	617,65402	542,6513	.	667,44933	664,8	
-----		25	0	13	412	0	14902	15360	
+		-----	-----	-----	-----	-----	-----	-----	-----
pensie pierdere capac munca		456,97	.	376,72066	383,3162	.	453,30028	451,33	
-----		11	0	5	96	0	3079	3194	
+		-----	-----	-----	-----	-----	-----	-----	-----
16		236	.	200,13826	277,8464	.	312,59281	300,37	
-----		1	0	2	90	0	2044	2348	
+		-----	-----	-----	-----	-----	-----	-----	-----
ajutor social pensie		150	.	.	178,093	.	179,95483	180,58	
-----		1	0	0	5	0	56	65	
+		-----	-----	-----	-----	-----	-----	-----	-----



UNIUNEA EUROPEANĂ

GUVERNUL ROMÂNIEI
MINISTERUL MUNCII, FAMILIEI
ȘI PROTECȚIEI SOCIALE
AMPOSDRUFondul Social European
POSDRU 2007-2013Instrumente Structurale
2007-2013

BLOCUL NAȚIONAL SINDICAL

pensii agricultori		217,22	.	258,53338	261,1265	.	257,58689	257,76
-----		2	0	3	328	0	4460	4798
-----	+	-----	-----	-----	-----	-----	-----	-----
19		.	.	.	17	.	244,55355	229,28
-----		0	0	0	1	0	32	33
-----	+	-----	-----	-----	-----	-----	-----	-----
20		.	.	.	116,3723	.	115,50538	116,95
-----		0	0	0	15	0	595	625
-----	+	-----	-----	-----	-----	-----	-----	-----
21		.	.	417	182,6896	.	340,32234	337,88
-----		0	0	1	2	0	193	196
-----	+	-----	-----	-----	-----	-----	-----	-----
22		1012,2066	1012,2
-----		0	0	0	0	0	9	9
-----	+	-----	-----	-----	-----	-----	-----	-----
aiutor somai		225	.	.	400	380,09	.	379,32
-----		1	0	0	1	324	0	326
-----	+	-----	-----	-----	-----	-----	-----	-----
plati compensatori		503	.	.	.	911,99	.	888,36
-----		1	0	0	0	45	0	46
-----	+	-----	-----	-----	-----	-----	-----	-----
alocatii copii		58,801	.	59,853738	57,07648	55,8922	55,032203	50,529
-----		21	0	9	40	11	9	12122
-----	+	-----	-----	-----	-----	-----	-----	-----



UNIUNEA EUROPEANĂ

GUVERNUL ROMÂNIEI
MINISTERUL MUNCII, FAMILIEI
ȘI PROTECȚIEI SOCIALE
AMPOSDRUFondul Social European
POSDRU 2007-2013Instrumente Structurale
2007-2013

BLOCUL NAȚIONAL SINDICAL

burse		.	0	.	0	.	0	.	0	.	0	.	165,07
-----		-----	-----	-----	-----	-----	-----	-----	-----	-----	-----	-----	154
-----	+	-----	-----	-----	-----	-----	-----	-----	-----	-----	-----	-----	-----
27		336,84	.	180,53429	.	244,3897	214	.	296,76005	.	271,29	.	271,29
-----		14	0	4	0	27	1	-----	342	-----	877	-----	877
-----	+	-----	-----	-----	-----	-----	-----	-----	-----	-----	-----	-----	-----
28		454,15	.	181,87039	.	172,125	184,066	.	256,68389	.	176,42	.	176,42
-----		6	0	53	0	447	151	-----	46	-----	891	-----	891
-----	+	-----	-----	-----	-----	-----	-----	-----	-----	-----	-----	-----	-----
29		78,441	.	45,037632	.	48,83479	67,8048	.	67,468794	.	64,623	.	64,623
-----		183	0	75	0	429	26	-----	32	-----	1159	-----	1159
-----	+	-----	-----	-----	-----	-----	-----	-----	-----	-----	-----	-----	-----
-----		529,54	14000	3108	665,8786	.	.	.	464,90448	.	867,83	.	867,83
-----		2	1	1	3	0	0	.	17	.	24	.	24
-----	+	-----	-----	-----	-----	-----	-----	-----	-----	-----	-----	-----	-----
chirii		1067,7	3548	286,23403	161,8631	951,611	564,98234	.	861,61	.	861,61	.	861,61
-----		39	2	4	7	8	35	.	96	.	96	.	96
-----	+	-----	-----	-----	-----	-----	-----	-----	-----	-----	-----	-----	-----
divdende		342,21	1846	3296,2949	.	1718,5	.	1718,5
-----		6	41	0	0	0	2	.	49	.	49	.	49
-----	+	-----	-----	-----	-----	-----	-----	-----	-----	-----	-----	-----	-----
dobanzi		211	124,07103	.	181,73	.	181,73
-----		1	0	0	0	0	2	.	3	.	3	.	3
-----	+	-----	-----	-----	-----	-----	-----	-----	-----	-----	-----	-----	-----



UNIUNEA EUROPEANĂ

GUVERNUL ROMÂNIEI
MINISTERUL MUNCII, FAMILIEI
ŞI PROTECŢIEI SOCIALE
AMPOSORUFondul Social European
POSDRU 2007-2013Instrumente Structurale
2007-2013

BLOCUL NAȚIONAL SINDICAL

vanzari imobiliare		1871,3	1871,3
		2	0	0	0	0	0	0	0	0	0	0	0	0	0	2
	+	-----	-----	-----	-----	-----	-----	-----	-----	-----	-----	-----	-----	-----	-----	-----
35		1290,9	2549	1771,8241	938,9875	1528,32	107,4,636	134	738	207,68	57980,291	1600	531,903	416,38499	500,9	1237,2
		161	6	91	181	74	134	738								738
	+	-----	-----	-----	-----	-----	-----	-----	-----	-----	-----	-----	-----	-----	-----	-----
36		.	.	.	2539,418	1600	57980,291									207,68
		0	0	0	4	1	4	9								9
	+	-----	-----	-----	-----	-----	-----	-----	-----	-----	-----	-----	-----	-----	-----	-----
37		588,09	.	511,0758	425,4403	531,903	416,38499	500,9								500,9
		9	0	79	10	11	15	127								127
	+	-----	-----	-----	-----	-----	-----	-----	-----	-----	-----	-----	-----	-----	-----	-----
39		5581	4906,5								4906,5
		3	0	0	0	0	1	4								4
	+	-----	-----	-----	-----	-----	-----	-----	-----	-----	-----	-----	-----	-----	-----	-----
40		449,88	576	2887,1147	277,4761	443,715	288,33007	407,6								407,6
		344	4	44	208	156	956	2324								2324
	+	-----	-----	-----	-----	-----	-----	-----	-----	-----	-----	-----	-----	-----	-----	-----
41		558,16	150	350	646,7445	359,08	811,75634	314,6								314,6
		25	1	1	23	2	29	245								245
	+	-----	-----	-----	-----	-----	-----	-----	-----	-----	-----	-----	-----	-----	-----	-----



UNIUNEA EUROPEANĂ

GUVERNUL ROMÂNIEI
MINISTERUL MUNCII, FAMILIEI
ȘI PROTECȚIEI SOCIALE
AMPOSDRUFondul Social European
POSDRU 2007-2013Instrumente Structurale
2007-2013

BLOCUL NAȚIONAL SINDICAL

venituri in natura obtinute de salariați		163.71	275.8	115,90883	163,79
-----		5680	7	-----	-----	0	0	-----	12	5702
+		-----	-----	-----	-----	-----	-----	-----	-----	-----
43		75.562	136.6	77.911639	59.20703	68.1358	94.984283	55,702	55,702	10889
-----		613	10	42	208	43	5154	-----	-----	-----
+		-----	-----	-----	-----	-----	-----	-----	-----	-----
44		361,6	438,3	421,56816	132,3994	241,287	200,35505	282,14	282,14	148
-----		55	2	10	20	5	47	-----	-----	-----
+		-----	-----	-----	-----	-----	-----	-----	-----	-----
46		2802,6	13847	1500	1987,293	1176,54	1501,9406	2604,5	2604,5	210
-----		100	5	1	15	11	70	-----	-----	-----
+		-----	-----	-----	-----	-----	-----	-----	-----	-----
imprumuturi si credite luate		923,2	1556	175,28597	192,9264	455,261	379,76618	577,24	577,24	1138
-----		393	4	58	127	92	392	-----	-----	-----
+		-----	-----	-----	-----	-----	-----	-----	-----	-----
48		926,24	.	144,83326	157,3735	102,061	124,12191	349,39	349,39	67
-----		14	0	2	18	6	21	-----	-----	-----
+		-----	-----	-----	-----	-----	-----	-----	-----	-----
53		606,27	605,47	605,47	128
-----		127	0	0	0	0	0	-----	-----	-----
+		-----	-----	-----	-----	-----	-----	-----	-----	-----
indemnizatii maternitate, ingrijirea copiilor		559,33	100	558,67	558,67	439
-----		438	1	0	0	0	0	-----	-----	-----
+		-----	-----	-----	-----	-----	-----	-----	-----	-----
55		.	.	566,24834	.	.	413,00064	490,4	490,4	6
-----		0	0	2	0	0	4	-----	-----	-----
+		-----	-----	-----	-----	-----	-----	-----	-----	-----
subventii pt utilitati publice		86,209	.	154,00518	182,0431	144,475	90,743001	102,68	102,68	985
-----		249	0	34	70	52	556	-----	-----	-----
+		-----	-----	-----	-----	-----	-----	-----	-----	-----
Total		753,16	1782	693,83885	348,0453	434,362	441,33758	461,55	461,55	92310
-----		28991	231	2174	5770	1159	34537	92310	92310	-----

Sursa: prelucrat pe baza ABF, INSSE



UNIUNEA EUROPEANĂ



GUVERNUL ROMÂNIEI
MINISTERUL MUNCII, FAMILIEI
ȘI PROTECȚIEI SOCIALE
AMPOSDRU



Fondul Social European
POSDRU 2007-2013



Instrumente Structurale
2007-2013



BLOCUL NAȚIONAL SINDICAL

Din analiza datelor din Ancheta Bugetelor de Familie 2008 și date preliminare 2009, rezultă următoarele aspecte:

SALARIAȚI:

- Principala sursă de venit o reprezintă, evident, salariul, urmat de venituri în natură (de tipul tichetelor de masă) care sunt obținute de 20% din salariați.
- Doar 0,3% din salariați au venituri semnificative asimilate salariilor (de tipul sporurilor).
- Numai 0,5% din salariați obțin venituri din prestări servicii, meserii, profesii liberale și drepturi de proprietate intelectuală.
- Numai 1,5% din salariați obțin venituri din indemnizații de maternitate și îngrijirea copilului.

PATRONI:

- Veniturile obținute de patroni sunt de 2,37 ori mai mari decât cele obținute de salariați.
- 38% din patroni obțin venituri din salarii, ceea ce arată faptul că acționarii sunt și angajați ai propriei firme. Din punct de vedere fiscal această situație nu este avantajoasă pentru ei, având de plătit impozite mai mari.
- Doar 18% din patroni obțin venituri din dividende.

PERSOANE FIZICE AUTORIZATE - *(lucrători pe cont propriu neagricoli):*

- Numărul lor reprezintă 7,5% din numărul salariaților. Dacă extrapolăm la ansamblul economiei naționale, înseamnă că sunt peste 320.000 de PFA-uri.
- Cea mai mare concentrare a PFA-urilor este în sfera veniturilor din meserii (42,5% din total) care cuprinde micii meseriași (croitori, cizmari, frizeri, etc.). Alte zone de concentrare a PFA-urilor sunt în prestări servicii (include, printre altele, consultanță și turism rural) – 18,7%, comerț – 5,9%, profesii liberale și drepturi de proprietate intelectuală – 3,7%, munci agricole – 2,8%.
- Veniturile medii ponderate ale unui PFA reprezintă 92% din veniturile unui salariat.
- Singurul venit semnificativ care depășește media este cel obținut din profesii liberale și drepturi de proprietate intelectuală (de 2 ori peste medie).



UNIUNEA EUROPEANĂ



GUVERNUL ROMÂNIEI
MINISTERUL MUNCII, FAMILIEI
ȘI PROTECȚIEI SOCIALE
AMPCSDRU



Fondul Social European
POSDRU 2007-2013



Instrumente Structurale
2007-2013



BLOCUL NATIONAL SINDICAL

LUCRĂTORI PE CONT PROPRIU ÎN AGRICULTURĂ:

- Reprezintă 20% din numărul salariaților (fără a fi salariați). Prin extrapolare rezultă că avem aproximativ 860 de mii de lucrători pe cont propriu în agricultură.
- La o primă vedere pare o sursă pentru creșterea bazei de impozitare, dar veniturile lor medii ponderate sunt doar 46,2% din veniturile salariaților. Mai mult, venitul mediu al unui lucrător pe cont propriu în agricultură este chiar substanțial mai mic (cu 20%) decât venitul mediu al unui șomer.
- Un sfert dintre ei obțin venituri din vânzarea de produse agroalimentare și din vânzări de animale (venituri peste medie în ambele cazuri).
- 20% obțin venituri din prestarea unor munci agricole. Această categorie este incorect considerată lucrător pe cont propriu – câtă vreme altcineva plătește pentru munca prestată. De asemenea, restul obțin venituri din pensii și ajutoare sociale, ceea ce, iarăși, arată o abordare statistică greșită.
- Doar un sfert din lucrătorii pe cont propriu în agricultură sunt activi și desfășoară activități pe cont propriu de pe urma cărora obțin venituri.

ȘOMERI:

- Poate părea surprinzător, dar numai 28% dintre șomeri obțin venituri din ajutor de șomaj. Această observație ne conduce la două concluzii:

1. Numărul șomerilor este în fapt de 3,5 ori mai mare decât numărul oficial.
2. Diferența o constituie persoane care deși prestează diferite activități aducătoare de venit preferă să nu se încadreze în câmpul muncii.

Implicit, înseamnă că există factori care îi determină pe șomeri să rămână în afara economiei formale. Printre cele mai importante surse de venit alternativ sunt: venituri de la persoane din afara gospodăriei (pot include transferuri curente dar și venituri din economia informală), și venituri din vânzarea de valută (aceeași observație).

PENSIONARI:

- Venitul mediu ponderat al unui pensionar este cu numai 1,6% mai mare decât al unui șomer. Totuși, el reprezintă 58% din venitul unui salariat.
- 1% dintre pensionari primesc ajutoare pentru handicapați, 9% dintre pensionari primesc pensii pentru pierderea capacității de muncă, 13% primesc pensii de agricultori.



UNIUNEA EUROPEANĂ



GUVERNUL ROMÂNIEI
MINISTERUL MUNCII, FAMILIEI
ȘI PROTECȚIEI SOCIALE
AMPOSDRU



Fondul Social European
POSDRU 2007-2013



Instrumente Structurale
2007-2013



BLOCUL NAȚIONAL SINDICAL

- Numai 0,2% din pensionari obțin venituri din salarii sau asimilate salariilor.
- Completarea veniturilor implică activități diverse precum vânzarea de produse agroalimentare, prestări servicii sau chirii.

În ce privește nivelul impozitelor plătite, remarcăm în primul rând diferența foarte mare între salariați și lucrători pe cont propriu neagricoli (PFA-uri), după cum se observă și din tabelul următor.

Tabelul 12. Taxe și rețineri, valori medii, salariați vs. lucrători pe cont propriu neagricoli

	salariat	PFA
impozit salariu	134.417	11.60088
impozit pensie	0.037739	1.879874
pensie suplimentara	119.0634	26.18699
somaș	8.492425	1.190266
asigurari sanatate	78.36331	48.65363

Sursa: prelucrat pe baza ABF, INSSE

Observăm astfel următoarele discrepante:

- În medie, un PFA plătește numai 8,6% din impozitul pe salariu plătit de un salariat;
- În medie, un PFA plătește 23% din contribuția pentru pensii plătită de un salariat;
- În medie, un PFA plătește 62% din contribuția pentru asigurări de sănătate plătită de un salariat

Deși în medie un PFA câștigă 92% din venitul unui salariat.

Referitor la situația salariaților, România are o distribuție inegală, majoritatea salariilor brute fiind grupate în zona 1000-1500 RON, iar 73% din salarii fiind sub salariul mediu brut pe economie.

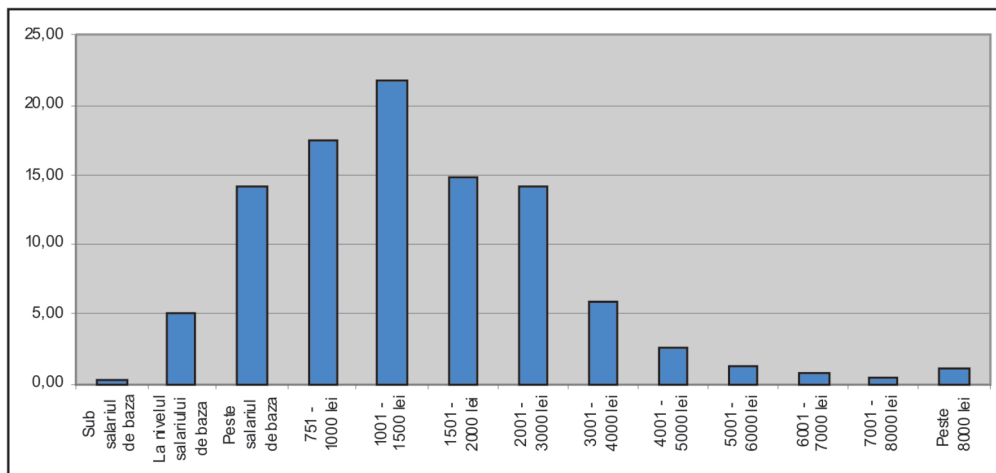


UNIUNEA EUROPEANĂ

GUVERNUL ROMÂNIEI
MINISTERUL MUNCII, FAMILIEI
ȘI PROTECȚIEI SOCIALE
AMPOSDRUFondul Social European
POSDRU 2007-2013Instrumente Structurale
2007-2013

BLOCUL NAȚIONAL SINDICAL

Figura 1. Repartizarea salariațiilor pe grupe de salarii brute realizate



Sursa: Ministerul Finanțelor

De altfel, inegalitatea este prezentă nu numai la nivelul salariilor. Conform Eurostat, România are cea mai mare inegalitate a distribuției veniturilor dintre țările europene.

Tabelul 13. Inegalitatea distribuției veniturilor, 2008

< 4	4,1 – 5	5,1 – 6	>6
<ul style="list-style-type: none"> • Austria • Republica Ceha • Danemarca • Ungaria • Finlanda • Slovacia • Slovenia • Suedia 	<ul style="list-style-type: none"> • Belgia • Cipru • Estonia • Franta • Germania • Irlanda • Luxemburg • Malta • Olanda 	<ul style="list-style-type: none"> • Grecia • Italia • Lituania • Polonia • Spania • Marea Britanie 	<ul style="list-style-type: none"> • Bulgaria • Letonia • Portugalia • Romania (7)

Sursa: GEA (2010), „Romania and the Europe 2020 Strategy”



UNIUNEA EUROPEANĂ

GUVERNUL ROMÂNIEI
MINISTERUL MUNCII, FAMILIEI
ȘI PROTECȚIEI SOCIALE
AMPOSDRUFondul Social European
POSDRU 2007-2013Instrumente Structurale
2007-2013

BLOCUL NATIONAL SINDICAL

Inegalitatea este măsurată ca raport între veniturile totale obținute de primii 20% din populație (cu cel mai ridicat venit) cu cele ale ultimilor 20% din populație (cu cele mai mici venituri).

În pofida acestei distribuții profund inegale, rata marginală efectivă de impozitare este foarte asemănătoare pentru toți salariații, cu o valoare mediană de 25,3% și o deviație standard de numai 3,9 procente (*tabelul 14 și figura 2*). Rata efectivă de impozitare se calculează ca raport între taxele plătite de angajat (nu și de angajator) și venitul brut.

Tabelul 14. Rata efectivă marginală de impozitare pentru angajați (metr), 2008

metr				
Percentiles	Smallest			
1%	.1481481	0		
5%	.1923642	0		
10%	.2120814	0	Obs	19986
25%	.2354369	0	Sum of Wgt.	6234371.45
50%	.2531017		Mean	.2533358
		Largest	Std. Dev.	.0394849
75%	.2747253	.6226415		
90%	.2940741	.6502335	Variance	.0015591
95%	.305921	.6941896	Skewness	-.6091037
99%	.3495935	.7831326	Kurtosis	13.31059

Sursa: prelucrat pe baza ABF, INSSE



UNIUNEA EUROPEANĂ



GUVERNUL ROMÂNIEI
MINISTERUL MUNCII, FAMILIEI
ȘI PROTECȚIEI SOCIALE
AMPOSDRU



Fondul Social European
POSDRU 2007-2013

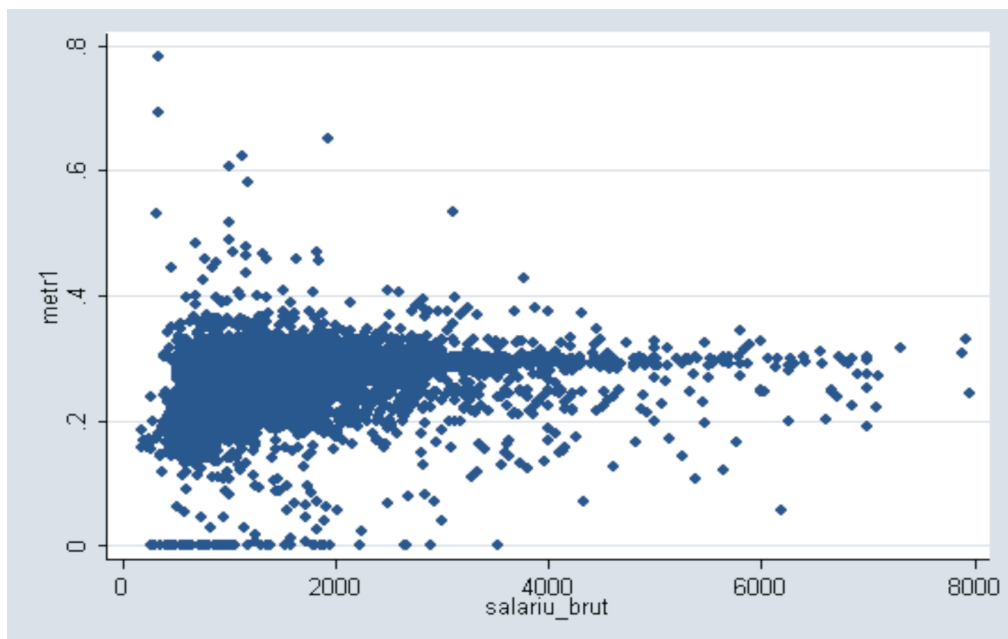


Instrumente Structurale
2007-2013



BLOCUL NAȚIONAL SINDICAL

Figura 2. Rata marginală efectivă de impozitare pentru angajați (metr), 2008



Sursa: prelucrat pe baza ABF, INSSE

Se observă că deja de la un nivel scăzut de salariu rata efectivă marginală de impozitare este foarte apropiată de cea a deținătorilor de salarii mari. Există și observații statistice care înregistrează rate substanțiale mai ridicate decât media în zona salariilor mici.

Cota unică a contribuit la creșterea inegalității. Cel mai mult au avut de câștigat din cota unică salariații cu venituri mari.



UNIUNEA EUROPEANĂ



GUVERNUL ROMÂNIEI
MINISTERUL MUNCII, FAMILIEI
ȘI PROTECȚIEI SOCIALE
AMPOSDRU



Fondul Social European
POSDRU 2007-2013

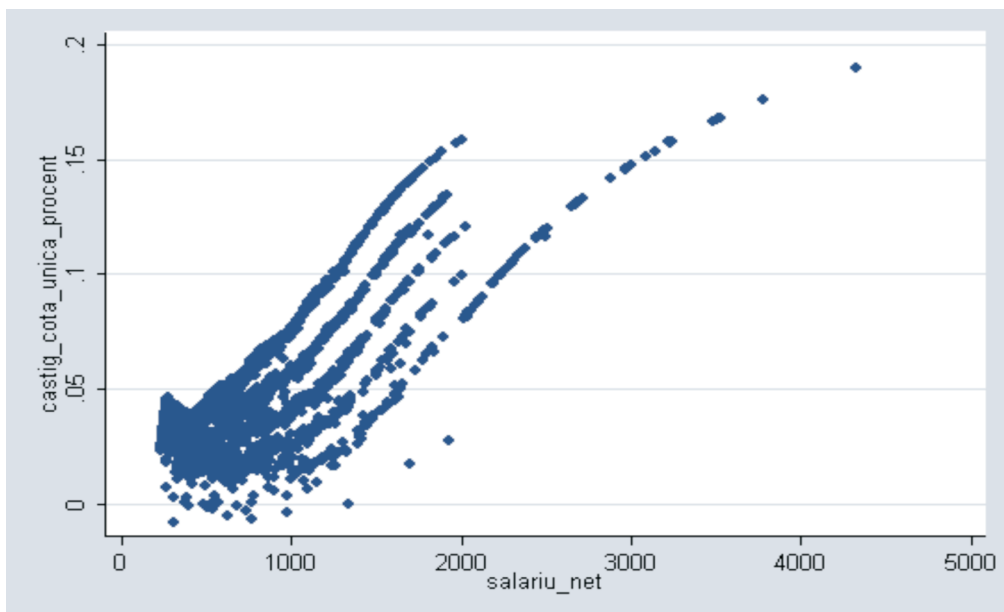


Instrumente Structurale
2007-2013



BLOCUL NATIONAL SINDICAL

Figura 3: Câștigurile din cota unică, procent din salariul net



Sursa: Voinea, Mihăescu (2009), „The flat tax impact on inequality. The case of Romania”, *The Romanian Journal of Economic Forecasting* vol.XII no4

Întrucât rata efectivă marginală de impozitare este destul de ridicată pentru cei cu venituri mici, stimulentele acestora pentru muncă (cel puțin în economia formală) este scăzut.

Este mare în schimb stimulentele pentru muncă al celor cu salarii mari, dar paradoxal aceștia sunt foarte puțini. Circa 6% din totalul salariaților au salarii brute declarate peste 4000 RON, fapt greu de crezut dar care arată că sunt alte cauze ce mențin aceste salarii în zona economiei gri.



UNIUNEA EUROPEANĂ



GUVERNUL ROMÂNIEI
MINISTERUL MUNCII, FAMILIEI
ȘI PROTECȚIEI SOCIALE
AMPOSDRU



Fondul Social European
POSDRU 2007-2013



Instrumente Structurale
2007-2013



BLOCUL NAȚIONAL SINDICAL

3. Impactul economiei subterane asupra veniturilor din muncă

Pentru estimarea impactului economiei informale asupra venitului național folosim un model de tipul Allingham și Sandmo bazat pe ecuația:

$$tst = T/Xv = [\theta(1 - \theta + p\pi)] / [(1 - \theta + \theta p)]$$

unde: tst – rata presiunii totale (rata presiunii fiscale plus rata presiunii sociale); xv – ponderea în venitul total, X , a venitului vizibil, Xv ; xi – ponderea în venitul total, X , a venitului invizibil, Xi ; xn – ponderea în venitul total, X , a venitului declarat, Xn ; xa – ponderea în venitul total, X , a venitului inițial ascuns, Xa ; t – ponderea în venitul total, X , a totalului impozitelor și taxelor colectate, T ; y – ponderea în venitul total, X , a venitului total disponibil, Y).

Conform estimărilor noastre, se constată, la nivelul anului 2007, un venit ascuns inițial, Xa , reprezentând 23,7-28,9% din venitul total, X .

Din acesta, doar o mică parte, 1,3-1,8% din venitul total, X , a fost finalmente descoperit, Xd .

Restul, de 22,4-27,1% din venitul total, X , rămânând finalmente invizibil, Xi .



UNIUNEA EUROPEANĂ

GUVERNUL ROMÂNIEI
MINISTERUL MUNCII, FAMILIEI
ȘI PROTECȚIEI SOCIALE
AMPCOSDRUFondul Social European
POSDRU 2007-2013Instrumente Structurale
2007-2013

BLOCUL NAȚIONAL SINDICAL

*Tabelul 15. Principalii indicatori ai economiei subterane în România
% din X (venitul total sau PIB-ul total)*

	tst	xv	xi	xn	xa	t	y
1990	35.9	67.2-73.6	26.4-32.8	64.1-71.4	28.6-35.9	24.1-26.4	73.6-75.9
1991	35.2	67.8-74.0	26.0-32.2	64.8-71.9	28.1-35.2	23.8-26.0	74.0-76.2
1992	34.0	68.7-74.6	25.4-31.3	66.0-72.7	27.3-34.0	23.4-25.4	74.6-76.6
1993	31.4	70.8-76.1	23.9-29.2	68.6-74.6	25.4-31.4	22.2-23.9	76.1-77.8
1994	28.5	73.2-77.8	22.2-26.8	71.5-76.6	23.4-28.5	20.9-22.2	77.8-79.1
1995	28.7	73.0-77.7	22.3-27.0	71.3-76.5	23.5-28.7	21.0-22.3	77.7-79.0
1996	26.9	74.6-78.8	21.2-25.4	73.1-77.8	22.2-26.9	20.1-21.2	78.8-79.9
1997	26.5	74.9-79.1	20.9-25.1	73.5-78.0	22.0-26.5	19.8-20.9	79.1-80.2
1998	30.4	71.6-76.7	23.3-28.4	69.6-75.3	24.7-30.4	21.8-23.3	76.7-78.2
1999	32.5	69.9-75.5	24.5-30.1	67.5-73.8	26.2-32.5	22.7-24.5	75.5-77.3
2000	35.0	67.9-74.1	25.9-32.1	65.0-72.0	28.0-35.0	23.8-25.9	74.1-76.2
2001	28.4	73.3-77.9	22.1-26.7	71.6-76.7	23.3-28.4	20.8-22.1	77.9-79.2
2002	28.1	73.5-78.1	21.9-26.5	71.9-76.9	23.1-28.1	20.7-21.9	78.1-79.3
2003	27.7	73.9-78.3	21.7-26.1	72.3-77.2	22.8-27.7	20.5-21.7	78.3-79.5
2004	27.3	74.2-78.6	21.4-25.8	72.7-77.5	22.5-27.3	20.3-21.4	78.6-79.7
2005	27.9	73.7-78.2	21.8-26.3	72.1-77.0	23.0-27.9	20.6-21.8	78.2-79.4
2006	28.6	73.1-77.8	22.2-26.9	71.4-76.5	23.5-28.6	20.9-22.2	77.8-79.1
2007	28.9	72.9-77.6	22.4-27.1	71.1-76.3	23.7-28.9	21.1-22.4	77.6-78.9

Sursa: autorii



UNIUNEA EUROPEANĂ



GUVERNUL ROMÂNIEI
MINISTERUL MUNCII, FAMILIEI
ȘI PROTECȚIEI SOCIALE
AMPOSDRU



Fondul Social European
POSDRU 2007-2013



Instrumente Structurale
2007-2013



BLOCUL NAȚIONAL SINDICAL

În ce privește impactul economiei informale la nivel de gospodărie, unul dintre cei mai importanți determinanți ai participării în economia informală este nivelul veniturii din economia formală.

Ponderea veniturilor informale în total venituri scade pe măsură ce cresc veniturile din economia formală, dar în termeni absoluți veniturile informale cresc și ele odată cu creșterea veniturilor formale.

Pentru a estima veniturile nedeclarate am folosit (după o metodologie a lui Albu) o funcție de tip hiperbolic pentru $z\%(v)$:

$$z\% = a / (v + b) + (1 - a/b) + u$$

unde: $z\%$ - ponderea venitului informal (nedeclarat) în total venit mediu per persoană într-o gospodărie, v – venitul mediu obținut de persoana respectivă în economia formală, a și b sunt coeficienți, și u este termenul rezidual.

Probabilitatea ca o persoană, în funcție de decila sa de venit formal d , să se afle implicată în economia informală este p :

$$p = a \cdot d + b + u$$

$$pe(d) = ad + b$$

și ecuația se poate rescrie astfel:

$$zpe(v) = ze(v) \cdot pe(d)$$



UNIUNEA EUROPEANĂ



GUVERNUL ROMÂNIEI
MINISTERUL MUNCII, FAMILIEI
ȘI PROTECȚIEI SOCIALE
AMPOSDRU



Fondul Social European
POSDRU 2007-2013



Instrumente Structurale
2007-2013



BLOCUL NATIONAL SINDICAL

Am folosit două scenarii:

A - unul în care doar 28,9% din gospodăriile din fiecare decilă de venit sunt implicate în economia informală,

și B – unul în care toate gospodăriile sunt implicate în economia informală.

Un prim rezultat a fost acela că ponderea veniturii informal în venitul total al gospodăriilor a scăzut de la aproximativ 22% în 2000 la 15% în 2007. Criza economică începută în trimestrul IV 2008 a inversat probabil deja această tendință. Însă rezultatul cel mai relevant pentru studiul nostru este acela al ponderii veniturilor informale în total venituri pe decile de venituri.

Tabelul 16 . Estimarea ponderii veniturilor informale în total venituri pe decile de venituri din economia formală, scenariul A

	2000	2001	2002	2003	2004	2005	2006	2007
D1	0.454	0.380	0.393	0.354	0.345	0.351	0.344	0.309
D2	0.342	0.314	0.310	0.293	0.270	0.270	0.266	0.233
D3	0.299	0.279	0.271	0.258	0.236	0.240	0.235	0.204
D4	0.269	0.256	0.251	0.239	0.212	0.219	0.209	0.187
D5	0.246	0.238	0.234	0.222	0.203	0.199	0.191	0.168
D6	0.225	0.222	0.217	0.207	0.186	0.181	0.174	0.155
D7	0.203	0.204	0.199	0.190	0.169	0.165	0.157	0.140
D8	0.182	0.182	0.177	0.171	0.153	0.147	0.137	0.123
D9	0.156	0.158	0.150	0.145	0.128	0.123	0.116	0.104
D10	0.109	0.105	0.100	0.096	0.084	0.081	0.076	0.069
Medie	0.223	0.212	0.207	0.196	0.176	0.172	0.163	0.146

Sursa: autorii



UNIUNEA EUROPEANĂ

GUVERNUL ROMÂNIEI
MINISTERUL MUNCII, FAMILIEI
ȘI PROTECȚIEI SOCIALE
AMPOSDRUFondul Social European
POSDRU 2007-2013Instrumente Structurale
2007-2013

BLOCUL NAȚIONAL SINDICAL

Tabelul 17 . Estimarea ponderii veniturilor informale în total venituri pe decile de venituri din economia formală, scenariul B

	2000	2001	2002	2003	2004	2005	2006	2007
D1	0.571	0.501	0.513	0.475	0.466	0.472	0.464	0.429
D2	0.463	0.434	0.430	0.412	0.387	0.388	0.384	0.348
D3	0.418	0.397	0.389	0.374	0.350	0.356	0.349	0.316
D4	0.387	0.373	0.367	0.354	0.324	0.332	0.321	0.296
D5	0.362	0.353	0.349	0.336	0.314	0.309	0.301	0.275
D6	0.339	0.335	0.330	0.318	0.295	0.289	0.281	0.259
D7	0.314	0.315	0.309	0.299	0.275	0.271	0.261	0.242
D8	0.290	0.290	0.285	0.278	0.256	0.250	0.238	0.222
D9	0.260	0.262	0.254	0.247	0.227	0.221	0.212	0.199
D10	0.204	0.199	0.194	0.189	0.174	0.170	0.164	0.155
Medie	0.337	0.324	0.318	0.306	0.283	0.279	0.268	0.248

Sursa: autorii

Populația cea mai săracă se bazează în mai mare măsură pe venituri informale (în decila 1 – între 30% și 43% în funcție de scenariul de lucru; iar primele trei decile se bazează pe venituri informale în proporție de cel puțin 20%).

Acest rezultat este coerent cu rezultatul ratei efective marginale de impozitare, calculată într-o secțiune anterioară a raportului, și care ne arăta că angajații cu venituri mici se confruntau cu o rată marginală de impozitare mare, comparabilă cu aceea a angajaților cu venituri mari, fiind astfel tentați sau nevoiți să participe și în economia informală.



UNIUNEA EUROPEANĂ



GUVERNUL ROMÂNIEI
MINISTERUL MUNCII, FAMILIEI
ȘI PROTECȚIEI SOCIALE
AMPOSDRU



Fondul Social European
POSDRU 2007-2013



Instrumente Structurale
2007-2013



BLOCUL NAȚIONAL SINDICAL

4. Analiza unor soluții alternative

ÎNLOCUIREA COTEI UNICE CU UN IMPOZIT PROGRESIV

Am analizat trei scenarii, mergând pe experiența altor state europene care fixează nivelul impunerii în funcție de salariul mediu și multiplii acestuia:

- A – 16% pentru salariile mai mici decât dublul salariului mediu, 25% pentru salariile mai mari decât dublul salariului mediu;
- B – 15% pentru salariile mai mici decât salariul mediu, 20% pentru salariile aflate între salariul mediu și triplul salariului mediu, 25% pentru salariile peste triplul salariului mediu;
- C – 16% sub salariul mediu, 20% pentru salariile aflate între salariul mediu și triplul salariului mediu, 30% pentru salariile peste triplul salariului mediu.

Desigur, aceste variante nu sunt exhaustive. Pe datele din tabelul 18 putem să ne trasăm diferite alte scenarii de înlocuire a cotei unice. Se cuvine făcută mențiunea că nu am luat în calcul elasticitatea conformării la plată, în principal pentru că nu am afectat veniturile mici, și am arătat într-o secțiune anterioară că economia informală este mai pregnantă la acest nivel.



UNIUNEA EUROPEANĂ

GUVERNUL ROMÂNIEI
MINISTERUL MUNCII, FAMILIEI
ȘI PROTECȚIEI SOCIALE
AMPOSDRUFondul Social European
POSDRU 2007-2013Instrumente Structurale
2007-2013

BLOCUL NAȚIONAL SINDICAL

Tabelul 18. Scenarii de înlocuire a cotei unice cu un impozit progresiv, simulări pe date din 2009

Categorii salariu mediu, RON	Număr salariați	Venituri bugetare din impozit pe salariu			
		Cota unică 16%	A	B	C
600	243451	23371296	23371296	21910590	23371296
670	643507	68983950	68983950,4	64672453,5	68983950,4
865	785502	108713476	108713476,8	101918884,5	108713476,8
1230	968871	190673812	190673812,8	178756699,5	190673812,8
1720	651984	179425996,8	179425996,8	168211872	179425996,8
2450	630683	247227736,	247227736	309034670	309034670
3430	261482	143501321,6	143501321,6	179376652	179376652
4400	112589	79262656	123847900	99078320	99078320
5400	55991	48376224	75587850	60470280	60470280
6350	33269	33801304	52814537,5	52814537,5	63377445
7350	22315	26242440	41003812,5	41003812,5	49204575
8800	47472	66840576	104438400	104438400	125326080
venituri lunare RON		1216420790,4	1359590090,4	1381687171,5	1457036554,8
venituri anuale RON		14597049484,8	16315081084,8	16580246058	17484438657,6
venituri suplimentare % PIB		-	0,33	0,39	0,56

Sursa: autorii, pe baza datelor INSSE pentru luna octombrie 2009



UNIUNEA EUROPEANĂ



GUVERNUL ROMÂNIEI
MINISTERUL MUNCII, FAMILIEI
ȘI PROTECȚIEI SOCIALE
AMPOSDRU



Fondul Social European
POSDRU 2007-2013



Instrumente Structurale
2007-2013



BLOCUL NAȚIONAL SINDICAL

Trebuie remarcat întâi că, din cauza distribuției inegale, cu aglomerare pe partea de salarii mici, nu există spațiu de manevră realist pentru scăderea impozitului pe venit pentru aceste categorii salariale cu mai mult de un punct procentual (de la 16% la 15%).

Pe de altă parte observăm că, fără a afecta categoriile cele mai vulnerabile de salariați, veniturile bugetare ar putea crește cu 0,33% – 0,56% din PIB pe an, ceea ce nu este de neglijat.

Scopul unui impozit progresiv trebuie să fie unul mixt, nu doar de a crește veniturile la buget (lucru plauzibil mai degrabă într-o perioadă de creștere economică) dar mai ales de a distribui mai echitabil povara fiscală față de situația actuală și de a stimula direcționarea cheltuielilor private în anumite servicii de utilitate publică (sănătate, educație) printr-o politică de deductibilități.

Un impozit progresiv ar putea însemna aproximativ jumătate de miliard de euro fie în plus la buget, fie pe care cetățenii să îi direcționeze direct către aceste zone subfinanțate de la bugetul de stat.



UNIUNEA EUROPEANĂ



GUVERNUL ROMÂNIEI
MINISTERUL MUNCII, FAMILIEI
ȘI PROTECȚIEI SOCIALE
AMPOSDRU



Fondul Social European
POSDRU 2007-2013



Instrumente Structurale
2007-2013



BLOCUL NAȚIONAL SINDICAL

SCĂDEREA CAS

Utilizând date provizorii pentru luna martie 2010, am construit o schemă de principiu a fluxurilor încasărilor la buget, pornind de la salariul brut (SB). Se constată un grad relativ ridicat de sarcini fiscale și sociale care sunt impuse pe salariile brute, marginal mai mare în sectorul privat (58,7%) decât în cel bugetar (57,7%), așa cum rezultă din datele prezentate în tabelul 19.

Modelul prezentat în secțiunea anterioară permite simularea impactului asupra economiei subterane a unor variante de măsuri de politică economică în perioada de criză, bazate fie pe modificarea (reducerea) cheltuielilor bugetare, respectiv a veniturilor salariaților din sectorul bugetar, fie pe modificarea unora dintre impozitele sau taxele care împovărează firmele din sectorul privat, atât pe partea angajatului cât și a angajatorului.

De exemplu, măsura reducerii cotei CAS-ului cu 10%, de la 31,3% pondere în salariul brut (10,5% pentru angajat și 20,5% pentru angajator) la 28,2%, ar genera în sectorul privat, conform simulărilor pe baza modelului economiei subterane, o sporire a salariului brut în sectorul vizibil cu 2,1-3,4%, ca urmare a scoaterii la suprafață a unei părți a economiei subterane.

În termeni de locuri de muncă transferate din sectorul informal în cel formal, aceasta echivalează cu un plus de 68,1-112,2 mii salariați.



UNIUNEA EUROPEANĂ

GUVERNUL ROMÂNIEI
MINISTERUL MUNCII, FAMILIEI
ȘI PROTECȚIEI SOCIALE
AMPOSDRUFondul Social European
POSDRU 2007-2013Instrumente Structurale
2007-2013

BLOCUL NAȚIONAL SINDICAL

Tabelul 19. Fluxurile de încasări bugetare aferente salariilor, martie 2010

		Sbugetar	Sprivat	Total
Nr. Sal.		1003	3300	4303
SmedBrut		2361	1987	2074
SB		2368083	6557100	8925183
<u>Angajat</u>				
CASS	10.50%	248649	688495.5	937144
Sanatate	5.50%	130245	360640.5	490885
Somaj	0.50%	11840	32786	44626
Tangajat		390734	1081922	1472655
VB		1977349	5475179	7452528
IMP	16%	316376	876028.6	1192404
VN		1660973	4599150	6260123
<u>Angajator</u>				
CAS	20.80%	492561	1363877	1856438
Sanatate	5.20%	123140	340969.2	464110
Somaj	0.50%	11840.4	32785.5	44625.9
Cmed+Ind.	0.85%	20128.7	55735.35	75864.1
Fd.risc	~0.50%	11840.4	32785.5	44625.9
ITM	0.75%		49178.25	49178.3
Fcreante	0.25%		16392.75	16392.8
Tangajator		659511	1891723	2551234
Vstat		1366621	3849673	5216294
%Taxarii		57.7%	58.7%	58.4%

Sursa: autorii pe baza datelor INSSE

Măsura reducerii CAS se dovedește astfel una utilă dezvoltării economice, mai ales în ceea ce privește creșterea ratei ocupării – cea mai importantă problemă de durată a economiei românești. Iar veniturile bugetare nu pot crește, în mod sustenabil, decât prin creșterea ratei ocupării.



UNIUNEA EUROPEANĂ



GUVERNUL ROMÂNIEI
MINISTERUL MUNCII, FAMILIEI
ȘI PROTECȚIEI SOCIALE
AMPOSDRU



Fondul Social European
POSDRU 2007-2013



Instrumente Structurale
2007-2013



BLOCUL NAȚIONAL SINDICAL

Concluzii și recomandări

Apreciem că, pe ansamblu, sistemul fiscal actual:

- Promovează inegalitatea severă a distribuției veniturilor între săraci și bogați;
- Promovează inegalitatea ratei de impozitare între salariați și PFA-uri, la venituri aproape egale;
- Penalizează munca pentru cei cu salarii mici (rata marginală efectivă de impozitare este mare) și încurajează economia informală;
- Stimulează acumularea de avere dar nu pe baza muncii fiscalizate;
- Nu are un sistem eficient de deductibilități;
- Păstrează zone largi de venituri nefiscalizate.

Am sintetizat în tabelul alăturat principalele probleme privind tratamentul fiscal al veniturilor din muncă în România și propunerile noastre de îmbunătățire a sistemului actual.



UNIUNEA EUROPEANĂ



GUVERNUL ROMÂNIEI
MINISTERUL MUNCII, FAMILIEI
ȘI PROTECȚIEI SOCIALE
AMPOSDRU



Fondul Social European
POSDRU 2007-2013



Instrumente Structurale
2007-2013



BLOCUL NATIONAL SINDICAL

Tabelul 20. Probleme și soluții privind fiscalizarea veniturilor din muncă

Probleme	Soluții propuse
<ul style="list-style-type: none"> • Inegalitate severă a distribuției veniturilor • Rată marginală efectivă de impozitare mare pentru cei cu venituri mici • Pondere mică a veniturilor bugetare din impozite directe în PIB 	<ul style="list-style-type: none"> • Eliminarea cotei unice, reintroducerea impozității progresive în două sau trei trepte stabilite ca multiplu de salariu mediu
<ul style="list-style-type: none"> • Lipsa sistemului de deductibilități 	<ul style="list-style-type: none"> • Pentru eficientizarea și lărgirea sferei de aplicare a deductibilităților este nevoie de tandemul impozit progresiv - deductibilități • Reintroducerea globalizării veniturilor
<ul style="list-style-type: none"> • Penalizarea muncii și stimularea acumulării de avere • Zone largi de venituri nefiscalizate 	<ul style="list-style-type: none"> • Creșterea masivă (de cel puțin două ori) a impozitelor pe proprietate pentru a echilibra raportul dintre taxarea muncii și taxarea averii • Alinierea impozitului pe venitul din tranzacții imobiliare la nivelul maxim al impozitului pe venit
<ul style="list-style-type: none"> • Inegalitatea salariați – lucrători pe cont propriu în ce privește impozitele plătite, la venituri aproape egale 	<ul style="list-style-type: none"> • Alinierea impozitului pe venit plătit de lucrătorii pe cont propriu neagricoli la nivelul celui plătit de salariați
<ul style="list-style-type: none"> • Încurajarea economiei informale 	<ul style="list-style-type: none"> • O reducere cu 10% a CAS duce la crearea a aproximativ 100 mii noi locuri de muncă



UNIUNEA EUROPEANĂ



GUVERNUL ROMÂNIEI
MINISTERUL MUNCII, FAMILIEI
ȘI PROTECȚIEI SOCIALE
AMPOSDRU



Fondul Social European
POSDRU 2007-2013



Instrumente Structurale
2007-2013



BLOCUL NAȚIONAL SINDICAL



Biroul pentru observarea
pieței muncii
și a calității locurilor de muncă

Proiect implementat de
Blocul Național Sindical

Contact:

Telefon/Fax: 021-316.27.98;
021-316.27.99

E-mail: bns@bns.ro
Website: www.observator-bns.ro



UNIUNEA EUROPEANĂ



GUVERNUL ROMÂNIEI
MINISTERUL MUNCII, FAMILIEI
ȘI PROTECȚIEI SOCIALE
AMPOSDRU



Fondul Social European
POSDRU 2007-2013



Instrumente Structurale
2007-2013



BLOCUL NAȚIONAL SINDICAL

Tratamentul fiscal al veniturilor din muncă

ISBN 978-973-0-08705-5

Material editat în cadrul proiectului:

*Biroul pentru observarea pieței muncii
și a calității locurilor de muncă*

Proiect cofinanțat din Fondul Social European prin Programul
Operațional Sectorial Dezvoltarea Resurselor Umane 2007-2013

INVESTEȘTE ÎN OAMENI

Proiect implementat de Blocul Național Sindical